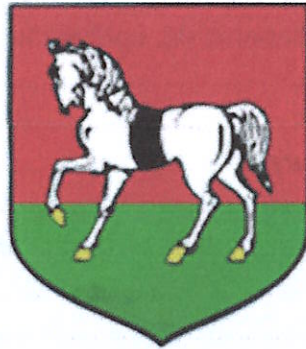


Gmina Sucha Beskidzka
ul. Mickiewicza 19, 34-200 Sucha Beskidzka



**ANALIZA ZAGROŻEŃ, W TYM IDENTYFIKACJA MIEJSC,
W KTÓRYCH WYSTĘPUJE ZAGROŻENIE DLA BEZPIECZEŃSTWA
OSÓB WYKORZYSTUJĄCYCH OBSZAR WODNY DO PŁYWANIA,
KĄPANIA SIĘ, UPRAWIANIA SPORTU LUB REKREACJI
NA TERENIE GMINY SUCHA BESKIDZKA**

Spis treści:

1. Cele i podstawy prawne opracowania	3
2. Podstawowe informacje o Gminie Sucha Beskidzka	4
2.1. Położenie	4
2.2. Wykaz akwenów na terenie Gminy Sucha Beskidzka	5
3. Miejsca, w którym występuje zagrożenie dla bezpieczeństwa osób wykorzystujących obszar wodny do pływania, kąpania się, uprawiania sportu lub rekreacji	5
3.1. Rzeka Stryszawka	5
3.2. Rzeka Skawa	8
3.3. Staw w parku zamkowym	10
3.4. Łowisko wędkarskie	10
4. Zagrożenia dla osób przebywających na obszarach wodnych	11
5. Planowane przedsięwzięcia	11
6. Telefony alarmowe	12
7. Podsumowanie	12

1. Cel i podstawy prawne opracowania:

Celem niniejszego opracowania jest analiza zagrożeń dla osób przebywających na obszarach wodnych na terenie Gminy Sucha Beskidzka w tym identyfikacja miejsc, w których występuje zagrożenie dla bezpieczeństwa osób wykorzystujących obszar wodny do pływania, kąpania się, uprawiania sportu lub rekreacji.

Zgodnie z art. 4 ust. 1 ustawy z dnia 18 sierpnia 2011 r. o bezpieczeństwie osób przebywających na obszarach wodnych (t.j. Dz. U. z 2023 r., poz. 714, z późn. zm.), zwanej dalej ustawą, zapewnianie bezpieczeństwa na obszarach wodnych polega w szczególności na:

- 1) dokonaniu, we współpracy z policją i działającymi na danym terenie podmiotami, o których mowa w art. 12 ust. 1, analizy zagrożeń, w tym identyfikacji miejsc, w których występuje zagrożenie dla bezpieczeństwa osób wykorzystujących obszar wodny do pływania, kąpania się, uprawiania sportu lub rekreacji,
- 2) oznakowaniu i zabezpieczeniu terenów, obiektów i urządzeń przeznaczonych do pływania, kąpania się, uprawiania sportu lub rekreacji na obszarach wodnych,
- 3) prowadzeniu działań profilaktycznych i edukacyjnych dotyczących bezpieczeństwa na obszarach wodnych, polegających w szczególności na:
 - a) oznakowaniu miejsc niebezpiecznych,
 - b) objęciu nadzorem, we współpracy z policją i podmiotami, o których mowa w art. 12 ust. 1, miejsc niebezpiecznych, w tym miejsc zwyczajowo wykorzystywanych do kąpieli,
 - c) uświadamianiu zagrożeń związanych z wykorzystywaniem obszarów wodnych, w szczególności prowadzeniu akcji edukacyjnych wśród dzieci i młodzieży szkolnej;
- 4) informowaniu i ostrzeganiu o warunkach pogodowych oraz innych czynnikach mogących powodować utrudnienia lub zagrożenia dla zdrowia lub życia osób,
- 5) zapewnieniu warunków do organizowania pomocy oraz ratowania osób, które uległy wypadkowi lub są narażone na niebezpieczeństwo utraty życia lub zdrowia.

Zgodnie z art. 4 ust. 2 ustawy za zapewnienie bezpieczeństwa, o którym mowa w art. 4 ust. 1 ww. ustawy, odpowiada:

- 1) na terenie parku narodowego lub krajobrazowego - dyrektor parku,
- 2) na terenie, na którym prowadzona jest działalność w zakresie sportu lub rekreacji - osoba fizyczna, osoba prawna i jednostka organizacyjna nieposiadająca osobowości prawnej, która prowadzi działalność w tym zakresie,

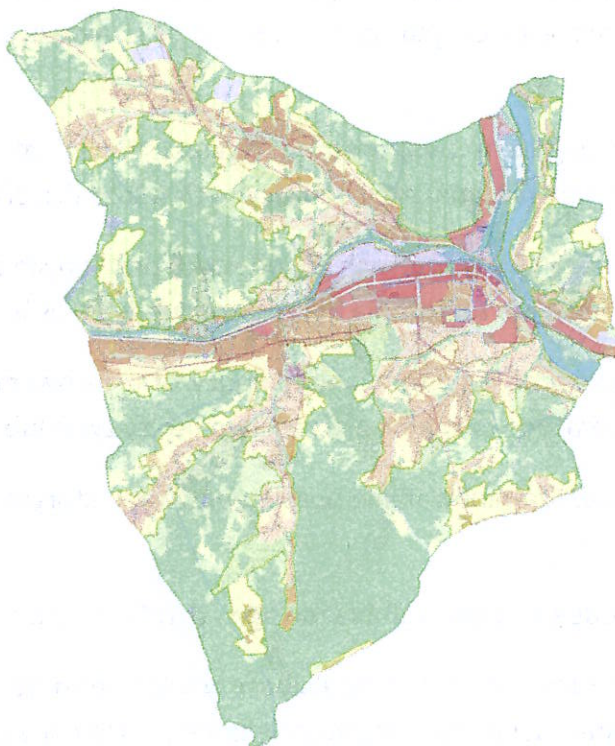
- 3) na pozostałym obszarze - właściwy miejscowo wójt (burmistrz, prezydent miasta) - zwani dalej "zarządzającym obszarem wodnym".

Zadania, o których mowa w art. 4 ust. 1 ustawy, wykonywane przez wójta (burmistrza, prezydenta miasta) na obszarze, o którym mowa w art. 4 ust. 2 pkt 3, należą do zadań własnych gminy.

2. Podstawowe informacje o Gminie Sucha Beskidzka:

2.1. Położenie

Sucha Beskidzka jest gminą miejską i stolicą powiatu suskiego, położoną w południowo - zachodniej części województwa Małopolskiego. Miasto ma powierzchnię 27,46 km² i jest zlokalizowane na wysokości od 320 m n.p.m. (Dąbie) do 871 m n.p.m. (okolice Magurki). Od strony południowej graniczy z gminą Zawoja, od zachodniej z gminą Stryszawa, od północnej z gminą Zembrzyce, a od wschodniej z gminą Maków Podhalański. Sucha Beskidzka jest ulokowana w niewielkiej kotlinie, położonej u ujścia rzeki Stryszawka do rzeki Skawy. Kotlinę ze wszystkich stron otaczają zalesione grzbiety Beskidów: Makowskiego, Małego i Żywieckiego. Położenie miasta wyznaczają współrzędne: 49°44'25"N szerokości geograficznej północnej i 19°35'19"E długości geograficznej wschodniej. W ogólnej powierzchni miasta, lasy zajmują ponad 43% . Bezpośrednio ponad doliną i miastem wznoszą się: na północy Lipska Góra (625,2 m n.p.m.) i góra Jasień (521 m n. p. m.), na południu Magurka (871,5 m n. p. m.), Kamienna (744 m n. p. m.), na wschodzie Mioduszyna (638 m n. p. m.). Takie usytuowanie znacząco podnosi atrakcyjność rzeźby terenu i lokalizacji miasta.



Rys. 1. Mapa granic administracyjnych Gminy Sucha Beskidzka

2.2. Wykaz akwenów na terenie Gminy Sucha Beskidzka

Sucha Beskidzka jest położona w dolinie i na zboczach doliny Stryszawki, która w mieście ma swoje ujście do rzeki Skawy. W granicach miasta do doliny Stryszawki uchodzą doliny dwóch większych potoków: Bładzonki z lewej strony i Zasepnicy z prawej. Dolina Bładzonki biegnie z północnego zachodu na południowy wschód. Charakterystyczne dla niej jest amfiteatralne zamknięcie o szerokości około 1,3 km. Dolina Zasepnicy ma bieg południkowy. Źródła potoku Zasepnica znajdują się na wysokości około 685 m n. p. m. Zasepnica na całej długości ma charakter potoku górskiego. Dolina Skawy ma przebieg zbliżony do południkowego. Na wschodnim skraju Suchoj Beskidzkiej do rzeki Skawy uchodzi Stryszawka. Tereny położone w obrębie miasta Suchoj Beskidzka należą do zlewni rzeki Skawy i jej dopływu – Stryszawki. Obszar ten odwadniany jest również przez lokalne ciek: Księży Potok, Bucałówka i Sumerówka (uchodzące do rzeki Skawy), Bładzonka i Zasypnica (uchodzące do rzeki Stryszawki). Dna dolin rzek charakteryzuje zespół łąkowy z przewagą wierzby i topoli oraz roślin wiklinowych. Rzeki w gminie Suchoj Beskidzka posiadają górski charakter i mogą stwarzać znaczne zagrożenie powodziowe. Większe wezbrania występują głównie w lipcu i czerwcu, rzadziej we wrześniu i maju.

3. Miejsca, w którym występuje zagrożenie dla bezpieczeństwa osób wykorzystujących obszar wodny do pływania, kąpania się, uprawiania sportu lub rekreacji:

3.1. Rzeka Stryszawka

Lewy dopływ Skawy mający swój obszar źródłowy w Paśmie Jałowieckim. Długość Stryszawki to 16,2 km, a powierzchnia dorzecza 139,7 km². Obok Lachówki, do ważniejszych dopływów należą: Bładzonka (lewy) oraz Hucisko, Czarna i Zasypticzanka (prawe).

Dolina górnej i środkowej Stryszawki oddziela od siebie dwa pasma górskie: Pasma Jałowieckie i Pasma Solnisk. Obydwa są częścią Pasma Przedbabiogórskiego i wraz z nim wchodzi w skład Beskidu Makowskiego. Jej źródła znajdują się na północno-wschodnich stokach Jałowca na wysokości ok. 860 m n.p.m. Na górnym biegu bystry potok w dolinie nabiera charakteru sporej rzeczki. Uchodzi na terenie Suchoj Beskidzkiej na wysokości 329 m n.p.m. Stryszawka, a także jej niektóre dopływy, jest poprzegradzana w wielu miejscach progami. Górna część (do ujścia Lachówki) znajduje się na obszarze Beskidu Makowskiego, dolna (od połączenia z Lachówką do ujścia do Skawy) tworzy granicę między Beskidem Makowskim, a Beskidem Małym.

Rzeka Stryszawa przepływa z zachodu na wschód gminy. Koryto Stryszawki w obrębie Suchoj Beskidzkiej zostało uregulowane. Miejscami umocowano także brzegi. Koryto Stryszawki ma szerokość od 8 m do 15 m i jest wypełnione piaskowcowymi żwirami. Miejscami koryto jest docięte do litej skały i wtedy występują w nim progi o wysokości do kilkudziesięciu

centymetrów¹, następnie dno rzeki jest nierówne kamieniste. Głębokość wody zmienna w zależności od pory roku i intensywności opadów.

Na rzece Stryszawce w obrębie miasta Sucha Beskidzka są dwa wodospady.

1). Wodospad na „Jazzach” przy ul. Role poniżej ujęcia wody – swobodny, pionowy spadek wody rzecznej, spowodowany istnieniem w korycie rzeki wyraźnego progu skalnego o wysokości kilku metrów, w miejscu, gdzie rzeka przecina warstwę twardych skał. Z prawego i lewego brzegu z zejściem, umożliwiającym wejście do rzeki. Miejsce wykorzystywane (okazjonalnie) w okresie letnim do kąpania i rekreacji. Obok wodospadu na Jazach na brzegu znajduje się boisko do piłki plażowej. Ze względu na charakterystykę teren nie nadają się do bezpiecznego wykorzystywania jako kąpieliska czy miejsce wykorzystywane do kąpiele.



Fot. 1. Rzeka Stryszawka - wodospad na Jazach przy ul. Role

¹ J.Hampel F.Kiryk, Sucha Beskidzka, Wydawnictwo i Drukarnia Secesja, Kraków 1998, s. 25-26

2). Wodospad przy ul. Turystycznej (przy PKP) - swobodny, pionowy spadek wody rzecznej, spowodowany istnieniem w korycie rzeki wyraźnego progu skalnego o wysokości kilku metrów, w miejscu, gdzie rzeka przecina warstwę twardych skał. Trudne zejście z brzegu do rzeki w obrębie wodospadu. Miejsce wykorzystywane (sporadycznie) w okresie letnim do kąpania. Obok wodospadu na brzegu znajduje się (całoroczny) Skatepark. Nad wodospadem kładka piesza prowadząca do osiedla Smolikówka. Ze względu na charakterystykę, teren nie nadaje się do bezpiecznego wykorzystywania jako kąpielisko czy miejsce wykorzystywane do kąpieli.

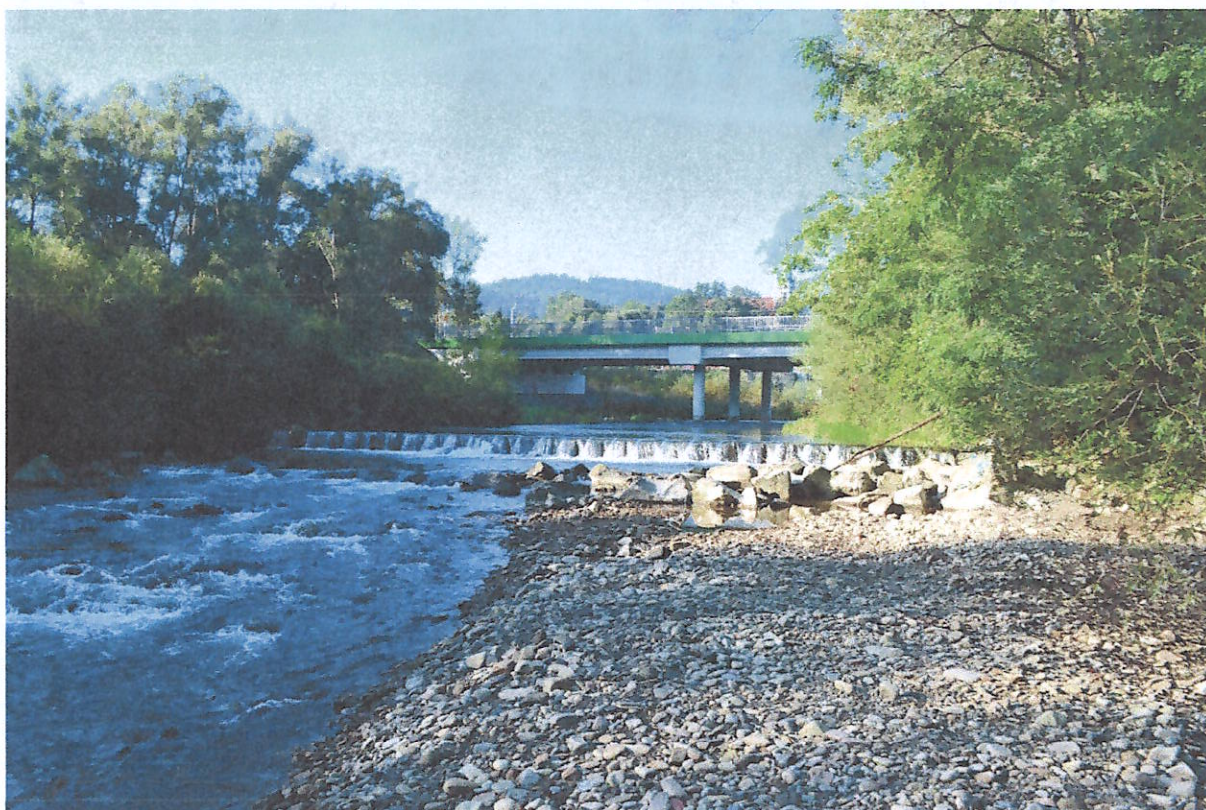


Fot. 2. Rzeka Stryszawka – wodospad przy ul. Turystycznej



Fot. 3. Rzeka Stryzawka – wodospad przy ul. Turystycznej

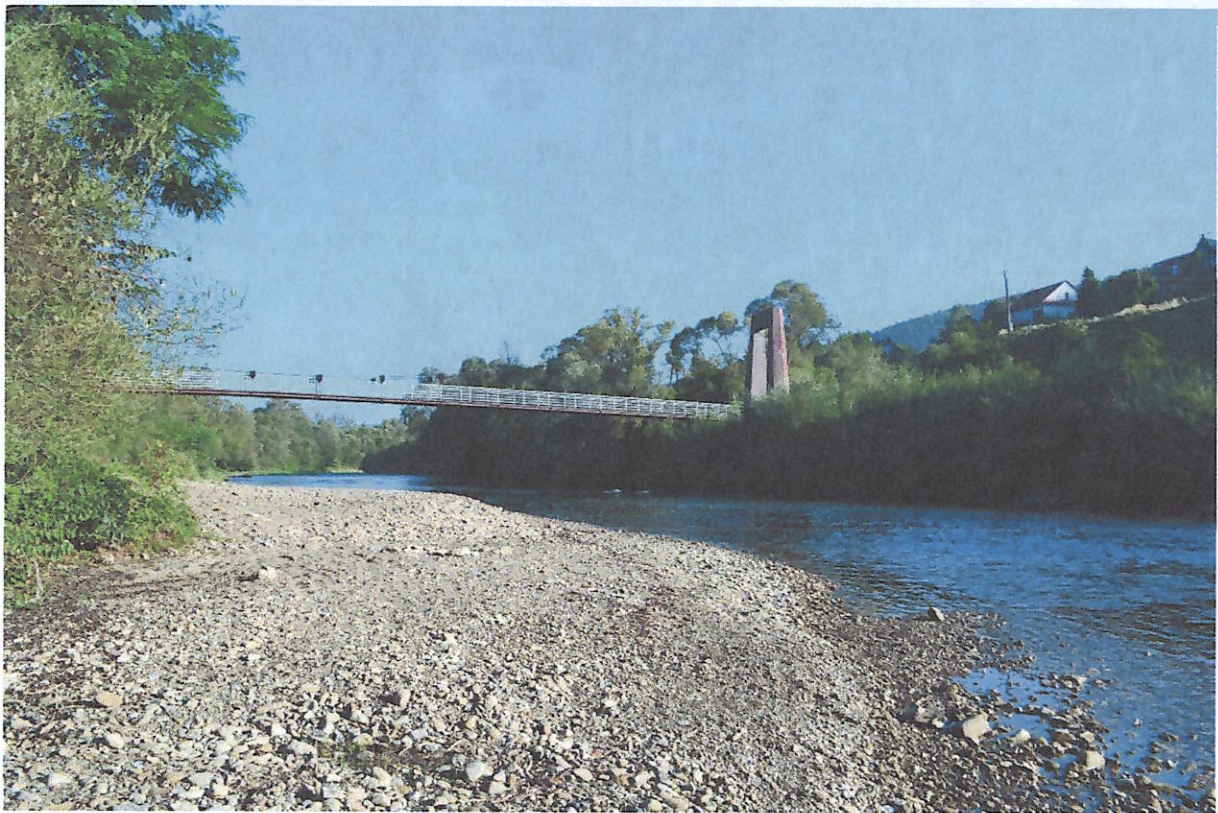
3.2. Rzeka Skawa



Fot. 4. Rzeka Skawa

Skawa jest jednym z dużych prawych dopływów Wisły. Na wysokości Suchej Beskidzkiej Skawa przyjmuje kierunek ogólny północny (bądź lekko północno-zachodni)². Średnia szerokość koryta na terenie Suchej Beskidzkiej wynosi około 40 m. Koryto jest wystane piaskowcami, dobrze obtoczonymi żwirami. W miejscu, gdzie uchodzi Stryszawka koryto Skawy zostało przez stożek napływowy Stryszawki zepchnięte pod prawe zbocze.³

Dno rzeki nierówne kamieniste. Głębokość wody zmienna w zależności od pory roku i intensywności opadów. W okolicy mostu wiszącego prowadzącego do osiedla Garce (pod mostem) znajduje się kamieniste miejsce (ukształtowane poprzez bieg rzeki) wykorzystywane okazjonalnie w okresie letnim do kąpania i rekreacji. Jednak ze względu na charakterystykę nie nadaje się ono do bezpiecznego wykorzystywania jako kąpielisko czy miejsce wykorzystywane do kąpieli.



Fot. 5. Rzeka Skawa – przy moście na os. Garce

² B.Woźniak, M.Spyrka, 10. Położenie geograficzne, Muzeum Miejskie Suchej Beskidzkiej, s. 5

³ J.Hampel F.Kiryk, Sucha Beskidzka, Wydawnictwo i Drukarnia Secesja, Kraków 1998, s. 24

3.3. Staw w parku zamkowym

W południowej części parku zamkowym przy ul. Zamkowej 1 w Suchej Beskidzkiej, usytuowany jest staw, który nie jest wykorzystywany jako miejsce kąpeli. Akwen i teren przy nim jest wykorzystywany przez okres całego roku, jest popularny wśród mieszkańców i turystów do spędzania wolnego czasu. Ma kształt owalu, nad którym znajduje się arkadowy mostek wykonany z kamienia naturalnego, łączący oba brzegi stawu. Dno muliste wraz z zaroślami.



Fot. 6. Staw w parku zamkowym przy ul. Zamkowej

3.4. Łowisko wędkarskie

Łowisko usytuowane jest przy ulicy Makowskiej w Suchej Beskidzkiej w niedalekiej odległości od rzeki Skawy, która częściowo zasila swoimi wodami akwen. Właścicielem łowiska jest Polski Związek Wędkarski Zarząd Okręgowy Bielsko-Biała, który oddał go w Zarząd miejscowemu Kołu Wędkarskiemu w Suchej Beskidzkiej. Dominującym gatunkiem ryb występującym w łowisku jest: karp, amur, karaś, kleń. Staraniem Koła Wędkarskiego łowisko zostało zasilone szlachetnymi gatunkami ryb drapieżnych, m.in.: sandacz, szczupak oraz w niewielkich ilościach występuje pstrąg potokowy. Całkowita powierzchnia stawu wynosi 1,45 ha, na brzegach i w okolicznych zaroślach gniazduje dzikie ptactwo. Dno żwirowe o głębokości od 1,5 m do 3,5 m. Staraniem Koła została utworzona infrastruktura w postaci domu wędkarskiego oraz wiaty. Na brzegu łowiska w sezonie zimowym znajduje się tablica ostrzegawcza „zakaz wchodzenia na lód”.



Fot. 7. Łowisko PZW przy ul. Makowskiej

4. Zagrożenia dla osób przebywających na obszarach wodnych

Każde miejsce może być potencjalnym zagrożeniem dla bezpieczeństwa osób, które wykorzystują obszar wodny do rekreacji. Bezpieczeństwo użytkowników zależy przede wszystkim od ich świadomości oraz przestrzegania ustalonych norm bezpieczeństwa. Wejście do wody niezależnie od głębokości stwarza zawsze zagrożenie, z którym należy się liczyć. Zagrożenie to wzrasta w połączeniu z poniższymi czynnikami:

- 1) braku lub słabej umiejętności pływania, niewłaściwej oceny tych umiejętności bądź złego stanu zdrowia,
- 2) gwałtowne oziębienie organizmu powodujące wstrząs termiczny,
- 3) spożywanie alkoholu lub innych środków odurzających,
- 4) nieodpowiednia zabawa w wodzie (np. brawura, skakanie do wody, przecenianie swoich umiejętności),
- 5) w przypadku dzieci – brak nadzoru rodziców,
- 6) niekorzystne warunki pogodowe (np. burza, mgła, porywisty wiatr, niska temperatura).

5. Planowane przedsięwzięcia

Wśród poniższych działań na rzecz ograniczenia występowania zagrożeń dla bezpieczeństwa na obszarze wodnym, będącym przedmiotem niniejszego opracowania, znajdują się:

- 1) oznakowanie i zabezpieczenie terenów gminnych zidentyfikowanych, jako potencjalne miejsca występowania zagrożeń,
- 2) prowadzenie działań profilaktycznych i edukacyjnych dotyczących bezpieczeństwa na obszarze wodnym,
- 3) informowanie i ostrzeganie o warunkach pogodowych oraz innych czynnikach mogących powodować utrudnienia lub zagrożenia dla zdrowia lub życia osób (np. poprzez stronę internetową miasta).

6. Telefony alarmowe

W razie zagrożenia bezpieczeństwa, zdrowia lub życia osób wykorzystujących obszar wodny do pływania, kąpania się, uprawiania sportu lub rekreacji na terenie Gminy Sucha Beskidzka należy kontaktować się z poniższymi numerami telefonu:

- 1) 112 – Europejski numer alarmowy,
- 2) 997 – Policja,
- 3) 998 – Straż pożarna,
- 4) 999 – Pogotowie ratunkowe.

7. Podsumowanie

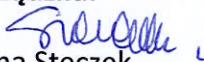
Należy zauważyć, iż każde miejsce może być potencjalnym zagrożeniem dla bezpieczeństwa osób wykorzystujących obszar wodny do pływania, kąpiel, uprawiania sportu czy rekreacji, szczególnie kiedy korzystamy z niego w sposób nieodpowiedni. Bezpieczeństwo zależy przede wszystkim od świadomego i odpowiedzialnego korzystania z obszarów wodnych oraz przestrzegania ustalonych zasad bezpieczeństwa. Z uwagi na charakterystykę wymienionych w niniejszym opracowaniu rzek i potoków, które posiadają górski charakter jak również nieprzewidywalne stany wód, (duże wezbrania lub duże spadki), w tym kamieniste dna i wiry rzeczne nie stanowią one odpowiednich miejsc umożliwiających BEZPIECZNA organizację kąpielisk, ani miejsc wykorzystywanych do kąpiel.

Zagrożenie bezpieczeństwa w obrębie stanu wód sprowadza się do nieuwagi, nieostrożności bądź sytuacji losowych, w których może dojść np. do upadku, ugrzęźnięcia, zranienia, skaleczenia itp. osób spędzających czas nad wodą. Mało realne, ale nie niemożliwe są również choroby skóry, zatrucia przewodu pokarmowego czy utonięcia. Nie bez znaczenia są warunki pogodowe. Rzeki w okresie wiosennych roztopów oraz wzmożonych opadów mogą znacząco zwiększyć poziom wód i siłę nurtu przez co może dojść do podtopień terenów przyległych oraz niebezpieczeństwa na mostach. Powyższa „Analiza zagrożeń” powstała w wyniku zidentyfikowania miejsc potencjalnie niebezpiecznych dla zdrowia i życia ludzi. Analiza ma na celu uświadomienie mieszkańców Gminy Sucha Beskidzka o panujących zagrożeniach przy akwenach. Wszyscy musimy mieć świadomość, że kąpiel w miejscach nie strzeżonych, niedozwolonych oraz nieoznakowanych może prowadzić do narażenia zdrowia, a nawet życia.

Na terenie Gminy Sucha Beskidzka nie wyznaczono kąpielisk ani miejsc okazjonalnie wykorzystywanych do kąpeli. Dlatego też każdorazowe korzystanie z akwenu jest korzystaniem na własną odpowiedzialność.

ANALIZA ZAGROŻEŃ, W TYM IDENTYFIKACJA MIEJSC, W KTÓRYCH WYSTĘPUJE ZAGROŻENIE DLA BEZPIECZEŃSTWA OSÓB WYKORZYSTUJĄCYCH OBSZAR WODNY DO PŁYWANIA, KĄPANIA SIĘ, UPRAWIANIA SPORTU LUB REKREACJI NA TERENIE GMINY SUCHA BESKIDZKA została sporządzona na podstawie prac Komisji wyznaczonej do przeprowadzenia analizy zagrożeń miejsc niebezpiecznych na obszarach wodnych znajdujących się w granicach administracyjnych Gminy Sucha Beskidzka, powołanej zarządzeniem Burmistrza Miasta Sucha Beskidzka Nr 1562/23 z dnia 17 kwietnia 2023 r. , zgodnie z ustawą z dnia 18 sierpnia 2011 r. o bezpieczeństwie osób przebywających na obszarach wodnych

Sporządziła:

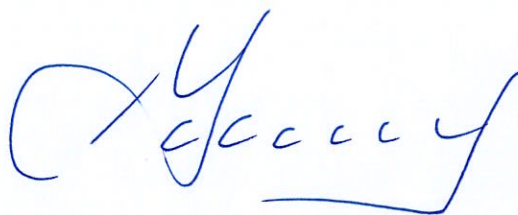

Lucyna Steczek

Kierownik Referatu Promocji i Spraw Społecznych
Urząd Miasta Sucha Beskidzka

ZATWIERDZIŁ :

Stanisław Lichosyt

Burmistrz Miasta
Sucha Beskidzka



Sucha Beskidzka, czerwiec 2024 r.



Faint, illegible text at the top of the page, possibly bleed-through from the reverse side.

Faint, illegible text in the lower-left quadrant of the page, possibly bleed-through from the reverse side.