

## ZAPYTANIE OFERTOWE

Burmistrz Miasta Sucha Beskidzka, w imieniu Zamawiającego - Gminy Sucha Beskidzka, ul. Mickiewicza 19, 34-200 Sucha Beskidzka, woj. małopolskie, tel. (33) 874-23-41, faks (33) 874-95-32, zaprasza do składania ofert na realizację zadania pn.:

### **„Opracowanie dokumentacji projektowej elektrowni fotowoltaicznej na zrekultywowanym składowisku odpadów komunalnych w Suchoj Beskidzkiej”**

**Przedmiot zamówienia wg Wspólnego Słownika Zamówień (CPV)**

71320000-7, 71323100-9.

#### **Opis przedmiotu zamówienia**

Przedmiotem zamówienia jest opracowanie kompletnej dokumentacji projektowej budowy elektrowni fotowoltaicznej na zrekultywowanym składowisku odpadów komunalnych w Suchoj Beskidzkiej. **Składowisko jest zlokalizowane na nieruchomościach stanowiących własność podmiotów innych niż Gmina Sucha Beskidzka, w tym należących do Skarbu Państwa, RZGW w Krakowie oraz osoby fizycznej. Pozyskanie zgód właścicieli nieruchomości objętych inwestycją jest obowiązkiem Zamawiającego.** Niezbędne informacje dot. zrekultywowanego składowiska odpadów komunalnych zawiera załącznik nr 1 do niniejszego zapytania ofertowego.

Wytworzona energia elektryczna w elektrowni fotowoltaicznej będzie używana wyłącznie na potrzeby związane z funkcjonowaniem oczyszczalni ścieków zarządzanej przez Zakład Komunalny w Suchoj Beskidzkiej. Oczyszczalnia pracując w systemie całodobowym zużyła w 2016 r. 658 000 kWh przy mocy przyłączeniowej 428kW i mocy umownej dobowej 125 kW. **Powierzchnia części składowiska przeznaczonej pod lokalizację elektrowni fotowoltaicznej wynosi ok. 1 ha.**

Dokumentacja projektowa winna zostać opracowana zgodnie z obowiązującymi przepisami prawa i być możliwa do realizacji według powszechnie stosowanych technologii i procedur, ma umożliwić Zamawiającemu przeprowadzenie procedury wyboru wykonawcy robót budowlanych zgodnie z przepisami ustawy Prawo zamówień publicznych oraz zrealizowanie inwestycji zgodnie z obowiązującymi przepisami prawa. Zamawiający oczekuje, że wykonawca wykorzystując swoje doświadczenie i wiedzę zaproponuje najkorzystniejsze rozwiązania, które pozwolą na stworzenie instalacji nowoczesnej, funkcjonalnej, ekonomicznej i optymalnie dopasowanej do potrzeb Zamawiającego.

Dokumentacja projektowa musi obejmować kompletny pod względem funkcjonalnym obiekt budowlany tj. elektrownię fotowoltaiczną wraz z doprowadzeniem energii elektrycznej oraz połączeniem z wewnętrzną instalacją elektryczną oczyszczalni ścieków oraz:

- niezbędne drogi technologiczne umożliwiające transport elementów elektrowni w trakcie jej budowy jak i wykonywanie późniejszych czynności związanych z jej eksploatacją,
- ogrodzenie elektrowni fotowoltaicznej,
- oświetlenie terenu elektrowni,
- montażu monitoringu wizyjnego CCTV elektrowni.

W ramach przedmiotu zamówienia Wykonawca jest zobowiązany w szczególności do:

- a) uzyskania wszelkich materiałów i danych wyjściowych (np. map syt.-wys. do celów projektowych, oświadczeń, zaświadczeń, warunków technicznych, wypisów i wyrysów z ewidencji gruntów, ekspertyz) niezbędnych do prawidłowej realizacji zamówienia,
- b) opracowania koncepcji projektowej i uzyskania akceptacji Zamawiającego dla przyjętych rozwiązań – Zamawiający zastrzega sobie prawo do wnoszenia uwag i dokonywania zmian w proponowanych rozwiązaniach projektowych,
- c) opracowania, na podstawie koncepcji projektowej zatwierdzonej przez Zamawiającego, kompletnej dokumentacji projektowej – szczegółowość dokumentacji musi zapewniać możliwość wyceny i prawidłowej realizacji robót budowlanych,
- d) uzyskania w imieniu i na rzecz Zamawiającego wszystkich wymaganych prawem opinii, uzgodnień, decyzji (w tym decyzji o pozwoleniu na budowę) i sprawdzeń rozwiązań projektowych,
- e) przekazania Zamawiającemu dokumentacji projektowej w zakresie określonym w niniejszym zapytaniu,
- f) przekazania Zamawiającemu kompletnej dokumentacji projektowej w wersji cyfrowej na nośniku CD, DVD lub innym uzgodnionym z Zamawiającym. Przekazana dokumentacja projektowa w wersji cyfrowej musi być zgodna z wersją „papierową” stanowiącą załącznik do decyzji o pozwoleniu na budowę,
- g) sprawowania nadzoru autorskiego nad realizacją robót budowlanych wynikających z dokumentacji projektowej opracowanej w ramach niniejszego zamówienia.

#### Zawartość dokumentacji projektowej:

- a) projekt budowlano-wykonawczy – 5 egz. (w tym egzemplarze stanowiące załącznik do wniosku o wydanie decyzji o pozwoleniu na budowę),
- b) specyfikacja techniczna wykonania i odbioru robót – 1 egz.,
- c) przedmiar robót i kosztorys inwestorski – 1 egz.
- d) decyzje, uzgodnienia, opinie oraz inne dokumenty i opracowania wymagane przepisami prawa – 1 kpl.,
- e) oświadczenie Wykonawcy, że dokumentacja projektowa została zrealizowana zgodnie z wymaganiami Zamawiającego oraz właściwymi przepisami prawa.

#### Dodatkowe wymagania Zamawiającego dotyczące realizacji zamówienia:

- a) realizując przedmiotowe zamówienie Wykonawca będzie służył interesom Zamawiającego zgodnie ze swoją najlepszą wiedzą i umiejętnościami oraz z najwyższą starannością wymaganą dla wykonywania zawodu. Wykonawca zobowiązany jest nie przyjmować żadnych korzyści osobistych ze strony osób trzecich, takich jak dostawcy, wykonawcy robót budowlanych lub osoby z nimi powiązane. Przedmiotowa dokumentacja będzie służyć jako opis przedmiotu zamówienia w postępowaniu przetargowym w oparciu o zapisy ustawy Pzp oraz na jej podstawie realizowany będzie pełny zakres robót budowlanych niezbędnych dla użytkowania obiektu zgodnie z przeznaczeniem. Dokumentacja projektowa w swej treści musi określać przedmiot zamówienia (roboty budowlane, dostawy, usługi), w tym w szczególności: technologię robót, materiały i urządzenia, a także parametry techniczne i funkcjonalne przyjętych rozwiązań materiałowych, wybranej technologii, urządzeń i wyposażenia w sposób nie utrudniający uczciwej konkurencji. Zgodnie z art. 29 ustawy Prawo zamówień publicznych **przedmiotu zamówienia nie można opisywać przez wskazanie znaków towarowych, patentów lub pochodzenia, źródła lub szczególnego procesu, który charakteryzuje produkty lub usługi dostarczane przez konkretnego wykonawcę**, jeżeli mogłoby to doprowadzić do uprzywilejowania lub wyeliminowania niektórych wykonawców lub produktów, chyba że jest to uzasadnione specyfiką przedmiotu zamówienia i zamawiający nie może opisać przedmiotu zamówienia za pomocą dostatecznie dokładnych określeń, a wskazaniu

takiemu towarzyszą wyrazy "lub równoważny". W przypadku braku możliwości opisanie przedmiotu zgodnie z ustawowymi wymaganiami wykonawca winien każdorazowo poinformować o tym fakcie Zamawiającego. Zamawiający zwraca uwagę, że podanie w dokumentacji projektowej zwrotu "lub równoważny" bez określenia, co pod tym pojęciem należy rozumieć, nie czyni zadość przepisom ustawy Prawo zamówień publicznych. Dopuszczenie produktów równoważnych nie może być bowiem iluzoryczne lecz rzeczywiste. Konieczne jest użycie sformułowań uściślających i podanie wymogów, parametrów, odnoszących się do dopuszczalnego zakresu równoważności ofert. Bez doprecyzowania zakresu wymaganej równoważności zamawiający nie jest w stanie ocenić zaproponowanych zamienników pod kątem ich równoważności, dlatego konieczne jest określenie minimalnych wymagań technicznych w zakresie parametrów oferowanych wyrobów,

- b) **realizując przedmiotowe zamówienie wykonawca musi uwzględnić szczególną lokalizację projektowanej elektrowni fotowoltaicznej i wynikające z tego konsekwencje (dobór odpowiedniej metody posadowienia obiektu, dodatkowe formalności i opracowania itp.),**
- c) dokumentacja projektowa musi być spójna i skoordynowana we wszystkich branżach, jak również zawierać optymalne rozwiązania konstrukcyjne, materiałowe i kosztowe,
- d) dokumentacja projektowa, a w szczególności projekty wykonawcze, musi obejmować wszystkie roboty i obiekty, które należy wykonać w związku z realizacją projektowanej inwestycji,
- e) wykonawca ma obowiązek konsultowania się z Zamawiającym i uzyskania akceptacji Zamawiającego dla zastosowanych w dokumentacji rozwiązań projektowych oraz zastosowanych materiałów, technologii, standardów wykonania i wyposażenia obiektu,
- f) przyjęte rozwiązania, tj. np. parametry techniczne, ekologiczne, odpowiadać muszą zasadom wiedzy technicznej, obowiązującym przepisom techniczno-budowlanym, aktualnym normom i dyrektywom Unii Europejskiej w zakresie realizacji przedmiotu zamówienia,
- g) wykonawca ma obowiązek ujęcia w pozycjach przedmiarowych i w kosztorysie inwestorskim wszystkich technologii, materiałów, urządzeń i robót, które wynikną z projektu budowlanego. W przypadku robót dodatkowych, których potrzeba wykonania nastąpi na skutek popełnionego błędu w przedmiarze robót, a ujawnienie tego faktu nastąpi po rozstrzygnięciu przetargu na wykonawstwo robót objętych projektem, stanowiącym przedmiot niniejszego zamówienia, Zamawiający może żądać sfinansowania tych robót dodatkowych przez Wykonawcę,
- h) ostateczna nazwa zadania używana w dokumentacji projektowej musi zostać uzgodniona z Zamawiającym,
- i) wszelkie dokumenty i informacje otrzymane od Zamawiającego lub wytworzone przez wykonawcę w związku z wykonywaniem przedmiotu zamówienia mają charakter poufny i nie mogą być udostępnione lub ujawniane przez Wykonawcę osobom trzecim bez uprzedniej pisemnej zgody Zamawiającego,
- j) wykonawca ma obowiązek złożenia oświadczenia o przeniesieniu majątkowych praw autorskich w tym prawa do wykonywania zależnych praw autorskich do własnych egzemplarzy wraz z oświadczeniem, że w chwili przeniesienia autorskich praw był ich właścicielem zarówno w całości jak i w części wykonanej przez jego podwykonawców oraz że przekazane wersje elektronicznych elementów przedmiotu zamówienia są odzwierciedleniem jej wersji papierowej.

Nadzór autorski obejmuje w szczególności:

- a) czuwanie w toku realizacji robót budowlanych nad zgodnością rozwiązań technicznych, materiałowych i użytkowych z dokumentacją projektową,

- b) ewentualne uzupełnianie szczegółów dokumentacji projektowej oraz wyjaśnianie wykonawcy robót budowlanych wątpliwości powstałych w toku realizacji tych robót,
- c) Zamawiającemu przysługuje prawo żądania od wykonawcy dokumentacji projektowej naprawienia szkody powstałej wskutek wadliwych rozwiązań projektowych lub błędnych decyzji podejmowanych w ramach nadzoru autorskiego.

Wykonawca będzie wzywany przez Zamawiającego do osobistego stawiennictwa na placu budowy (**nie więcej niż 5 wizyt**) w sytuacjach, gdy będzie to konieczne, a rozwiązanie problemu nie będzie możliwe w inny sposób (np. telefonicznie, korespondencyjnie itp.).

Składając ofertę w przedmiotowym postępowaniu o udzielenie zamówienia publicznego wykonawca zobowiązuje się do zawarcia umowy wg wzoru ustalonego przez Zamawiającego stanowiącego załącznik nr 2 do niniejszego zapytania.

### **Termin wykonania zamówienia**

**Wymagany termin realizacji zamówienia: zgodnie z ofertą Wykonawcy, jednak nie dłużej niż 200 dni od daty zawarcia umowy, przy czym opracowanie i przekazanie Zamawiającemu kompletnej dokumentacji projektowej musi nastąpić do 140 dni od daty zawarcia umowy.**

### **Termin i sposób składania ofert**

Oferta musi być sporządzona w języku polskim, na formularzu oferty stanowiącym załącznik nr 3 do niniejszego zapytania lub dokładnie wg tego formularza. Wykonawca jest zobowiązany do podania wszystkich informacji określonych na formularzu oferty (wypełnienia wszystkich pól formularza). Niepodanie wszystkich wymaganych informacji może skutkować odrzuceniem oferty jako niezgodnej z treścią zapytania.

Ofertę można złożyć w formie pisemnej w siedzibie Zamawiającego – Urząd Miejski w Suchej Beskidzkiej ul. Mickiewicza 19, 34-200 Sucha Beskidzka – w godzinach jego pracy lub przesłać pocztą elektroniczną (jako skany podpisanych dokumentów) na adres: [zamowienia@sucha-beskidzka.pl](mailto:zamowienia@sucha-beskidzka.pl), w terminie do dnia **13.04.2017 r. (do końca dnia tj. do godz. 23:59:59)**.

Oferta musi być podpisana przez osobę (osoby) uprawnioną do reprezentacji Wykonawcy. Do oferty należy dołączyć dokument (dokumenty) potwierdzający zasady reprezentacji oraz osoby uprawnione do reprezentacji Wykonawcy chyba, że wynika to ogólnodostępnych rejestrów (KRS, CEIDG).

### **Opis sposobu obliczenia ceny oferty**

Cena określona w ofercie wykonawcy będzie rozumiana jako wynagrodzenie ryczałtowe za realizację przedmiotu zamówienia i nie podlega waloryzacji. Zamawiający zwraca uwagę, że zgodnie z art. 632 §1 ustawy z dnia 23 kwietnia 1964 r. Kodeks cywilny (Dz. U. z 2017 r. poz. 459) „*jeżeli strony umówiły się o wynagrodzenie ryczałtowe, przyjmujący zamówienie nie może żądać podwyższenia wynagrodzenia, chociażby w czasie zawarcia umowy nie można było przewidzieć rozmiaru lub kosztów prac*”.

Wykonawca jest zobowiązany skalkulować cenę ofertową brutto za wykonanie zamówienia tak, aby obejmowała wszystkie koszty i składniki związane z wykonaniem zamówienia, warunki stawiane przez Zamawiającego oraz wszelkie koszty jakie poniesie wykonawca z tytułu należytej oraz zgodnej z obowiązującymi przepisami realizacji przedmiotu zamówienia, w tym:

- koszty związane z przygotowaniem i złożeniem oferty,
- formę wynagrodzenia ryczałtowego,
- koszty opracowania kompletnej, wielobranżowej dokumentacji projektowej,
- koszty świadczenia usługi nadzoru autorskiego,



- koszty wykonania zobowiązań na warunkach określonych w zapytaniu ofertowym, w tym umowy,
- w przypadku osób fizycznych nieprowadzących działalności gospodarczej również wszelkie należności z tytułu podatków oraz składek ubezpieczenia społecznego i zdrowotnego zarówno po stronie Zamawiającego, jak i Wykonawcy.

### **Warunki udziału w postępowaniu**

Zamawiający nie określa szczególnych wymagań w tym zakresie.

### **Przesłanki odrzucenia oferty**

Zamawiający odrzuci ofertę, jeżeli:

- a) jej treść nie odpowiada treści zapytania ofertowego,
- b) jej złożenie stanowi czyn nieuczciwej konkurencji w rozumieniu przepisów o zwalczaniu nieuczciwej konkurencji,
- c) zawiera rażąco niską cenę do przedmiotu zamówienia,
- d) jest nieważna na podstawie odrębnych przepisów.

W toku postępowania Zamawiający może wezwać wykonawcę do uzupełnienia lub wyjaśnienia treści oferty.

### **Kryteria oceny ofert, ich znaczenie i opis sposobu przyznawania punktacji**

Ocenie zostaną poddane cena oferty brutto za realizację przedmiotu zamówienia obliczona przez wykonawcę zgodnie z obowiązującymi przepisami prawa oraz termin realizacji zamówienia, podane w formularzu oferty.

Maksymalna liczba punktów wynosi **100,00**. Uzyskana liczba punktów (łącznie oraz w ramach ww. kryteriów) zaokrąglana będzie do drugiego miejsca po przecinku. Przyznawanie ilości punktów poszczególnym ofertom odbywać się będzie wg następującej zasady:

$$\text{Liczba punktów} = (0,80 \times L_C) + (0,20 \times L_T)$$

gdzie:  $L_C$  – liczba punktów przyznana ofercie w kryterium cena brutto

$L_T$  – liczba punktów w kryterium termin realizacji zamówienia

$$L_C = \frac{\text{najniższa zaproponowana cena ofertowa brutto}}{\text{badana cena ofertowa brutto}} \times 100$$

$$L_T = \frac{\text{najkrótszy zaproponowany termin realizacji zamówienia}}{\text{termin realizacji zamówienia wskazany w badanej ofercie}} \times 100$$

Zamawiający za najkorzystniejszą uzna ofertę, która nie podlega odrzuceniu oraz uzyska największą liczbę punktów.

### **Pozostałe informacje dotyczące postępowania**

Zamawiający nie dopuszcza składania ofert częściowych.

Zamawiający nie dopuszcza składania ofert wariantowych.

Nie przewiduje się udzielania zamówień uzupełniających.

Nie przewiduje się udzielenia zaliczek na poczet wykonania zamówienia.

Termin związania ofertą będzie wynosił **30** dni.

**INFORMACJE DOT. ZREKULTYWOWANEGO  
SKŁADOWISKA ODPADÓW KOMUNALNYCH  
W SUCHEJ BESKIDZKIEJ**

## DECYZJA

Na podstawie art. 104 Kodeksu Postępowania Administracyjnego(j.t. z 2000 r. Dz. U. Nr 98, poz. 1071), art. 54 ustawy z dnia 27 kwietnia 2001 roku o odpadach (Dz. U. Nr 62 poz. 628 z późn. zm.)

po rozpatrzeniu

wniosku Miejskiego Zakładu Gospodarki Komunalnej w Suchej Beskidzkiej z dnia 31.10.2003 r. znak: MZGK/ZUK/10/03.

### Starosta Suski orzeka

wyrażam zgodę na zamknięcie składowiska odpadów innych niż niebezpieczne i obojętnych w Suchej Beskidzkiej, będącego własnością Gminy Sucha Beskidzka, którym zarządza Miejski Zakład Gospodarki Komunalnej w Suchej Beskidzkiej ul. J hr. Tarnowskiego 1, 34-200 Sucha Beskidzka.

*odpady dopuszczone do składowania: kod 20 03 01, 20 03 07,  
20 03 03, 20 02 02*

*ilość zdeponowanych odpadów: 190 tys. m<sup>3</sup>*

*powierzchnia składowiska: 1.4130 ha*

*właściciel terenu: Gmina Sucha Beskidzka*

*działki nr ewid: 9454, 9453/3, 9455/3, 9456/6, 9456/7, 9452/11,  
9452/9, 449/12*

*jednostka strukturalna: 65 RPU istniejące wysypisko śmieci do likwidacji, teren  
urządzeń obsługi rolnictwa, rejonowa targowica.*

#### 1. Techniczny sposób zamknięcia składowiska.

a) ukształtowanie skarp składowiska.

Polegać będzie na ukształtowaniu nachylenia skarp składowiska 1:2 nadanie odpowiedniego spadku poprzez rozkop mechaniczny i wywóz na wierzchowinę nadmiaru odpadów, wyrównanie czaszy składowiska. Miąższość pokrywy rekultywacyjnej powinna umożliwić powstanie i utrzymanie trwałej pokrywy roślinnej.

b) drenaż odcieków.

Wykonany będzie z rur drenarskich PEHD Ø100 ułożonych w warstwie żwiru wokół składowiska o łącznej długości 537 mb, zakończony dwoma studniami zbiorczymi, okresowo opróżnianymi.

c) studnie odgazowujące.

studnie odgazowujące (kopane) w ilości 2 sztuk o głębokości 2m pod poziomem zdeponowanych odpadów, wykonane będą z kręgów betonowych, perforowanych.



Wewnątrz studni ułożona zostanie rura PCV D 150 perforowana na całej długości i obwodzie. Przerzeń między rurą PCV, a kręgami wypełniona zostanie żwirem o odpowiedniej granulacji.

d) droga dojazdowa

Drogę dojazdową na składowisko stanowić będzie dotychczasowa droga dojazdowa z wymienioną nawierzchnią. Droga technologiczna (dojazd do studni odcieków) wykonana zostanie od strony wschodniej składowiska.

e) rowy opaskowe.

Wykonane będą wokół składowiska o łącznej długości 544 mb i służyć będą do odprowadzania wód opadowych z uszczelnionej i zrehabilitowanej powierzchni składowiska. Odbiornikiem czystych wód opadowych będzie rzeka Skawa. Rowy posiadać będą przekrój trapezowy o szerokości dna 0,3 do 0,5 m z płyt chodnikowych na podsypce piaskowej.

f) uszczelnienie powierzchni zrehabilitowanego składowiska.

Uszczelnienie powierzchni wykonane będzie warstwą folii PEHD gr. 1 mm oraz geowłókniny 800 g/cm<sup>2</sup>. Na uszczelnieniu ułożona będzie warstwa drenazowa (żwir i piasek) grubość warstwy 100 mm. Na warstwie drenazowej zostanie ułożona warstwa ziemi i humusu o grubości 30 cm. Skarpy składowiska uszczelnione zostaną warstwą gliny grubości 40 cm oraz warstwą gleby grubości 30 cm.

g) zieleni.

Całość składowiska obsiana będzie trawą, wokół zrehabilitowanego wysypiska zaprojektowano wykonanie pasa zieleni izolacyjnej (drzewa) o szerokości 5m.

## 2. Harmonogram rekultywacji składowiska.

Program rekultywacji obejmuje IX etapów które zostaną wykonane w terminie od 01.03.2004 roku do 30.12.2004 roku.

Etap I - niwelacja terenu, roboty pomiarowe, karczowanie drzew, wykonanie wykopów w odpadach z przemieszczeniem gruntu dla formowania bryły składowiska termin wykonania 1.03.2004 r.- 30.04.2004 r.

Etap II - wykonanie studni odgazowujących termin wykonania 1.04.2004 r.-30.04.2004 r.

Etap III - wykonanie warstw rekultywacyjnych i uszczelniających w terminie 1.05.2004 r. - 30.08.2004 r.

Etap IV - wykonanie drenażu odcieków w terminie 1.07.2004 r. - 31.07.2004 r.

Etap V - wykonanie piezometrów dla monitoringu składowiska w terminie 1.07.2004 - 31.07.2004 r.

Etap VI - wykonanie dróg dojazdowych i technologicznych w terminie 1.08.2004 r. - 30.08.2004 r.

Etap VII - wykonanie rowu opaskowego w terminie 15.08.2004 r.- 30.09.2004 r.

Etap VIII - wykonanie zieleni izolacyjnej w terminie 1.10.2004 r. - 30.10.2004 r

Etap IX - wykonanie wylotu wód opadowych do rzeki Skawy w terminie 15.09.2004 r. - 30.11.2004 r.

## 3. Warunki sprawowania nadzoru nad zrehabilitowanym składowiskiem odpadów.

Zakres i okres prowadzenia monitoringu będzie zgodny z Rozporządzeniem Ministra Środowiska z dnia 9 grudnia 2002 roku w sprawie zakresu, czasu, sposobu oraz warunków prowadzenia monitoringu składowiska odpadów (Dz. U. Nr 220 poz.1858).

Nadzór nad zrehabilitowaną powierzchnią sprawować będzie Gmina Sucha Beskidzka, nadzór obejmować będzie min.:



- obserwacje i badania jakości wód w piezometrach
- obserwacje procesu osiadania składowiska
- skład i ilość wód odciekowych i powierzchniowych
- emisje i skład gazu składowiskowego
- odprowadzanie wód
- ochronę przed osobami trzecimi

## UZASADNIENIE

Miejski Zakład Gospodarki Komunalnej w Suchej Beskidzkiej pismem z dnia 31.10.2003 roku złożył wniosek o zamknięcie składowiska odpadów w Suchej Beskidzkiej, uzupełniony pismem z dnia 06.11.2003 roku. Wniosek zgodny jest z art. 54 ust 3 ustawy o odpadach.

Wojewódzki Inspektorat Ochrony Środowiska przeprowadził kontrolę składowiska przedstawiając jej wyniki w protokole nr 478/03 z dnia 6.11.2003 roku, w którym ustalono że na składowisku odpadów zakończono składowanie odpadów.

Dla składowiska wykonano przegląd ekologiczny sporządzony zgodnie z decyzją Starosty Suskiego WS - 7644-O/PE/1/2003 z którego wynika konieczność zamknięcia składowiska. W wyniku prac projektowych Inwestor uzyskał pozwolenie wodnoprawne na odprowadzanie wód opadowych z terenu zrehabilitowanego składowiska do rzeki Skawy WS - 6223/Su/7/2/2003/KK z dnia 26.08.2003 roku, zatwierdzono projekt prac geologicznych na wykonanie otworów piezometrycznych WS - 7520/15/1/2003/2/KK z dnia 27.06.2003 r.

Od lutego bieżącego roku funkcjonuje nowa Sortownia i składowisko odpadów w Suchej Beskidzkiej.

W okresie funkcjonowania na składowisku zdeponowano około 190 tys. m<sup>3</sup> odpadów. W chwili obecnej składowisko nie przyjmuje odpadów. W związku z planowanym zamknięciem sporządzono i przedłożono niniejszy wniosek w którym określono techniczny sposób zamknięcia składowiska, harmonogram i sposób rekultywacji oraz warunki i sposób prowadzenia monitoringu.

W związku z powyższym zgodnie z art. 54 ustawy o odpadach orzeczono jak w sentencji decyzji.

## POUCZENIE

Od niniejszej decyzji służy wnioskodawcy odwołanie do Samorządowego Kolegium Odwoławczego w Krakowie ul. J. Lea 10 wniesione w terminie 14 dni od daty jej otrzymania za pośrednictwem Starosty Suskiego.

Ewentualne odwołanie podlega opłacie skarbowej w znakach opłaty skarbowej w kwocie 5,00 zł + 0,50 zł za każdy załącznik.



Z up. Starosty Suskiego

*Dw*  
mgr inż. Paweł Dyrz  
Naczelnik Wydziału Ochrony Środowiska  
Leśnictwa i Rolnictwa

Otrzymują:

1. Urząd Miejski w Suchej Beskidzkiej
2. a/a

Do wiadomości

1. Miejski Zakład Gospodarki Komunalnej
2. Wojewódzki Inspektorat Ochrony Środowiska w Krakowie

- Plan sytuacyjno-wysokościowy terenu składowiska odpadów w skali 1:500 uaktualniony przez firmę Geodezyjną „GEOTAK” z siedzibą w Suchej Beskidzkiej (stan na dzień 20 listopad 2002 r.)
- Projekt Budowlany rekultywacji składowiska odpadów innych niż niebezpieczne i obojętne w Suchej Beskidzkiej nr arch. 310
- „Raport z przeglądu ekologicznego eksploatowanego składowiska odpadów innych niż niebezpieczne i obojętne w Suchej Beskidzkiej” – wykonany przez P.E. „EKO-INŻYNIERIA” Sp. z o.o. w Zabrzu w m-cu lipcu 2002 r.
- Operat wodnoprawny na prowadzenie obserwacji czystości wód gruntowych w rejonie rekultywowanego składowiska odpadów innych niż niebezpieczne i obojętne w Suchej Beskidzkiej – opracowany przez P.E. EKO-INŻYNIERIA Sp. z o.o. w Zabrzu – Nr arch. 310/02/3.
- Ustawa z dnia 7 lipca 1994 r. – Prawo budowlane (Dz.U. Nr 89 poz. 414)
- Katalogi, normy branżowe, dane techniczne producentów urządzeń i przyjętych materiałów
- Wizje lokalne terenu składowiska i bezpośrednie uzgodnienia z jego administratorem.

## 2. WARUNKI GEOLOGICZNO-INŻYNIERSKIE REJONU SKŁADOWISKA

### 2.1. Morfologia i hydrografia

Eksploatowane obecnie składowisko odpadów innych niż niebezpieczne i obojętne w Suchej Beskidzkiej, zlokalizowane jest w dolinie rzeki Skawy, poniżej ujścia potoku Stryszawka, na terenie miasta Sucha Beskidzka. Dolina Skawy ograniczona jest na rozpatrywanym odcinku przez górę Mioduszyna (632,5 m. npm) i górę Jasień (540,2 m. npm).



X

Stoki góry Jasień posiadają nachylenie od 5° do 30°, zaś stoki Mioduszyny są bardziej nachylone (od 10° do 40°):

- od północy składowisko graniczy z nowo wybudowanym składowiskiem i dalej zakolem rzeki Skawy
- od zachodu działka składowiska graniczy z drogą krajową Przemyśl – Wadowice, przebiegającą w odległości ok. 40 m. od składowiska
- od wschodu naturalną granicę stanowi rzeka Skawa.  
Rzeka płynie w naturalnym nieuregulowanym korycie w odległości 20 m. poniżej terenu działki składowiska
- od południa składowisko graniczy z ogródkami działkowymi.

W odległości około 90 metrów na zachód od składowiska przebiega linia kolejowa Chabówka – Kalwaria Zebrzydowska. Teren na którym zlokalizowane jest składowisko położony jest na lewym, zachodnim brzegu rzeki Skawy w odległości kilku metrów od niej. Koryto Skawy w rozpatrywanym regionie ma szerokość od 40 do 90 metrów. Brzegi rzeki są nieuregulowane, jedynie w niektórych miejscach wzmocnione kamieniem łamanym. Skawa płynie w kierunku północnym i wykazuje skłonności do meandrowania.

Teren składowiska znajduje się wewnątrz lewego meandru, co chroni teren składowiska przed erozją rzeczna.

## 2.2. Budowa geologiczna

W podłożu eksploatowanego (przewidzianego do rekultywacji) składowiska odpadów występują w przeważającej części warstwy fliszu, wchodzące w skład płaszczowiny magurskiej. Flisz składa się z piaskowców o różnej odporności, łupków, margli i zlepieńców, które pod względem stratygraficznym obejmują formacje od dolnej kredy do oligocenu.

W wyniku prac geologicznych prowadzonych latem 1999 r. przez Firmę Inżynierską „ALL-CON” Sp. z o.o. z Bielska Białej (nr arch. 168-01) stwierdzono, że podłoże omawianego terenu budują utwory fliszowe wieku trzeciorzędowego.



Złożone są one z naprzemianległych warstw skał piaskowców i łupków. Utwory wieku trzeciorzędowego oraz ich wietrzeliny kamieniste i spoiste przykryte są przez osady czwartorzędowe akumulacji rzecznej związane z akumulacyjną działalnością rzeki Skawy. W podłożu dominują żwiry z otoczkami i piaskiem średnim. Bardzo rzadko stwierdzić można warstwy żwirów gliniastych i otoczków zaglinionych piaskiem gliniastym. Przy powierzchni terenu zalegają warstwy glin pylastych i pyłów o strukturze podobnej do glin i pyłów lessowatych. utwory te składem mineralogicznym oraz granulometrycznym są analogiczne jak typowe lessy, jednakże powstały one w środowisku wodnym, stąd też, nie są to grunty o strukturze makroporowatej a więc nie charakteryzują się one osiadaniami zapadowym. Teren lokalnie przykryty jest warstwą gleby.

### **2.3. Warunki hydrogeologiczne**

Obserwacje przeprowadzane w trakcie wykonywania otworów badawczych wykazały, że w pobliżu omawianego terenu występuje ciągły poziom wodonośny związany z utworami czwartorzędowej akumulacji rzecznej.

Woda podziemna w obrębie czwartorzędowych utworów rzecznych akumulacji rzeki Skawy występuje w postaci poziomu wodonośnego o zwierciadle swobodnym. Występuje ona wśród żwirów, żwirów gliniastych i otoczków zaglinionych akumulacji rzecznej. W obrębie utworów fliszowych karpackich wieku trzeciorzędowego oraz ich wietrzelin występuje woda podziemna o zwierciadle napiętym. Stwierdzona woda podziemna dopływała do wykonanych otworów wiertniczych w bardzo intensywny sposób, co świadczy o dużej wydajności poziomu wodonośnego. Poziom wodonośny trzeciorzędowy jest izolowany od wód powierzchniowych i w niewielkim tylko stopniu podlegać będzie wahaniom zwierciadła wody w obrębie jego występowania. Analizowana woda gruntowa zgodnie z normą PN-80/B-01800 wykazuje względem konstrukcji budowlanych z betonu na cemencie portlandzkim słaby stopień agresywności węglanowej.



### 3. OPIS TECHNICZNY PROJEKTOWANYCH OBIEKTÓW REKULTYWACJI SKŁADOWISKA

#### 3.1. Ukształtowanie terenu składowiska – niwelacja I<sup>o</sup>

Dla wykonania właściwej rekultywacji terenu składowiska zaprojektowano odpowiednie ukształtowanie skarp i wierzchowiny składowiska, w oparciu o mapę sytuacyjno-wysokościową w skali 500 (stan na dzień 20.XI.2002 r.).

Mapa ta stanowi istotny element dla oceny stanu poziomów eksploatacyjnych, ukształtowania terenu, nachylenia skarp i zasięgu istniejącego składowiska.

Dla uzyskania projektowanej ochrony takich elementów środowiska jak:

- ochrona krajobrazu
- ochrona wód gruntowych i gleby
- ochrona powietrza

w I-jej kolejności powinny być wykonane prace związane z właściwym ukształtowaniem skarp i czaszy składowiska (jest to tzw. rekultywacja techniczna).

Przewidywane ukształtowanie terenu składowiska wykonano na siatce kwadratów o bokach  $a=25$  m, podano charakterystyczne punkty wysokościowe składowiska, a mianowicie:

- rzędną terenu istniejącego
- rzędną terenu projektowanego
- wynikającą różnicę wysokości.

Czaszę składowiska wyprofilowane ze spadkiem w kierunku wschód-zachód, oraz północ-południe.

Istniejące skarpy (o niewłaściwym nachyleniu) ukształtowano o nachyleniu 1:2. Nadmiar odpadów z kształtowanych skarp, deponowany będzie wspólnie z nowo-dowożonymi odpadami na wierzchowinie składowiska.

Na rys. 03 przedstawiono proj. niwelację I<sup>o</sup>; zaznaczono pola wykopów i pola nasypów.

Sporządzony bilans przemieszczenia zdeponowanych odpadów, wykonano w oparciu o pomiary geodezyjne terenu składowiska, wg stanu na dzień 20 listopad 2002 r.

Z bilansu wynika, że dla zaprojektowanego ukształtowania składowiska (patrz rys. 03) kubatura wykopów wynosi  $V = 4000 \text{ m}^3$ , a kubatura nasypów  $V = 36353 \text{ m}^3$ , co pozwoli jeszcze na zdeponowanie  $V = 32353 \text{ m}^3$  odpadów, przez okres ok. 3 lat, licząc od daty wykonania pomiarów geodezyjnych, tj. od października 2002 r.

**Uwaga!** do przemieszczenia odpadów z wykopów (o obj.  $V = 4000 \text{ m}^3$ ) w poz. Przedmiaru robót przyjęto wielkość  $V = 8000 \text{ m}^3$ , co podyktowane jest faktem, że skompaktowane odpady (po ich wykopaniu) zwiększają swą objętość prawie dwukrotnie.

### **3.2. Instalacja ujęcia i zmagazynowania odcieków**

#### **3.2.1. Drenaże odcieków**

Dla ujęcia odcieków wypływających z masy zdeponowanych odpadów przewidziano wykonanie (przed uszczelnieniem bryły składowiska) u podnóża skarp składowiska 4-ech ciągów drenarskich a mianowicie:

- od strony południowej i części strony zachodniej ciągu oznakowanego od poz. II do D/6 o łącznej długości  $L = 198 \text{ m}$ .
- od części strony wschodniej ciągu oznakowanego od poz. II do C/3 o długości  $L=121 \text{ m}$
- od strony północnej i części strony zachodniej ciągu oznakowanego od poz. I do A/3 o długości  $L=148 \text{ m}$
- od części strony wschodniej ciągu oznakowanego od poz. I do B/3 o długości  $L=70 \text{ m}$ .

Przebieg trasy w/w projektowanych ciągów drenarskich przedstawiono na rys. nr 05.



Włączenie ciągów od poz. II ÷ D/6 i od poz. II ÷ C/3 wykonane zostanie w studni Sk2, natomiast ciągów od poz. I ÷ A/3 i od poz. I ÷ B/3 będzie wykonane w studni Sk1.

Wszystkie ciągi drenarskie o łącznej długości  $L=537$  m., zaprojektowano z rur drenarskich PEHD o średnicy  $DN=100$ , ułożonych w warstwie żwiru o granulacji  $16\div 32$  mm.

Profile proj. drenaży przedstawiono na rysunkach nr 11 i 12.

### 3.2.2. Studnie odbiorowe odcieków (Sk1 i Sk2)

Dla odbioru i zmagazynowania odcieków ujmowanych proj. ciągami drenarskimi opisanymi w pkt. 3.2.1. przewidziano wykonanie dwóch studni: - Sk1 o obj. czynnej  $V=1,8$  m<sup>3</sup> i Sk2 o objętości czynnej  $V=2,3$  m<sup>3</sup>.

Usytuowanie proj. studni przedstawiono na rys. 02, a na rys. nr 13 pokazano charakterystyczne przekroje, tj. odcinek poz. I ÷ Sk1 i odcinek poz. II ÷ Sk2. Ujęte odcinki od ciągu drenarskiego poz. I do studni Sk1 oraz od ciągu drenarskiego poz. II do studni Sk2, doprowadzane będą rurą kanalizacyjną PE-DN100 ułożoną na całej długości w warstwie obsypki piaskowej grub.  $2 \times 15$  cm, (pod i nad rurą). W warstwie ok. 1,0 m. od proj. studni (Sk1 i Sk2) na rurze kanalizacyjnej PE – DN100 przewidziano zainstalowanie zasuwy żeliwnej kielichowej – DN100, z przedłużonym wrzecionem w osłonie z PE i żeliwną skrzynką uliczną. Proj. studnie Sk1 i Sk2 wykonane będą z kręgów żelbetowych „C” – typu: K 120/60 i K120/30, ułożonych na płycie dennej betonowej (beton B20) grub. 300mm, średnicy  $\phi$  1800 mm; pod którą będzie warstwa chudego betonu (B10) grub. 150 mm i podsypka piaskowa grub. 150 mm. Wewnątrz studni zamontowane zostaną żeliwne klamry złączowe. Ściany studni (zewnątrzne i wewnętrzne) pomalowane będą 2 x abizolem i 2 x lepikiem na gorąco. Przykrycie studni typową płytą pokrywową PP-14/60 z osadzonym włazem żeliwnym kanałowym W25 typu ciężkiego.



### 3.3. Studnie odgazowujące (S01 ÷ S04)

W trakcie kształtowania bryły składowiska, w końcowej fazie jego eksploatacji (przed wykonaniem konstrukcji uszczelnienia składowiska) przewiduje się wykonanie odgazowania składowiska. W tym celu zaprojektowano 2 nowe studnie odgazowujące – S01 i S04; - oraz przewidziano modernizację dwóch studni istniejących S02 i S03. Zarówno studnie nowe (S01 i S04) jak i istniejące będą wykonane jako studnie kopane o głębokości 2,0 m. poniżej poziomu zdeponowanych odpadów.

Zaprojektowano konstrukcję studni z kręgów betonowych perforowanych – (8 otworów na obwodzie kręgu od 5 – 10 cm, w warstwach co 200 mm) posadowionych na żelbetowych płytach wielotworowych typu „JOMB” 1000 x 750 x 125, ułożonych na warstwie podsypki żwirowej 32-64 mm grub. 150 mm.

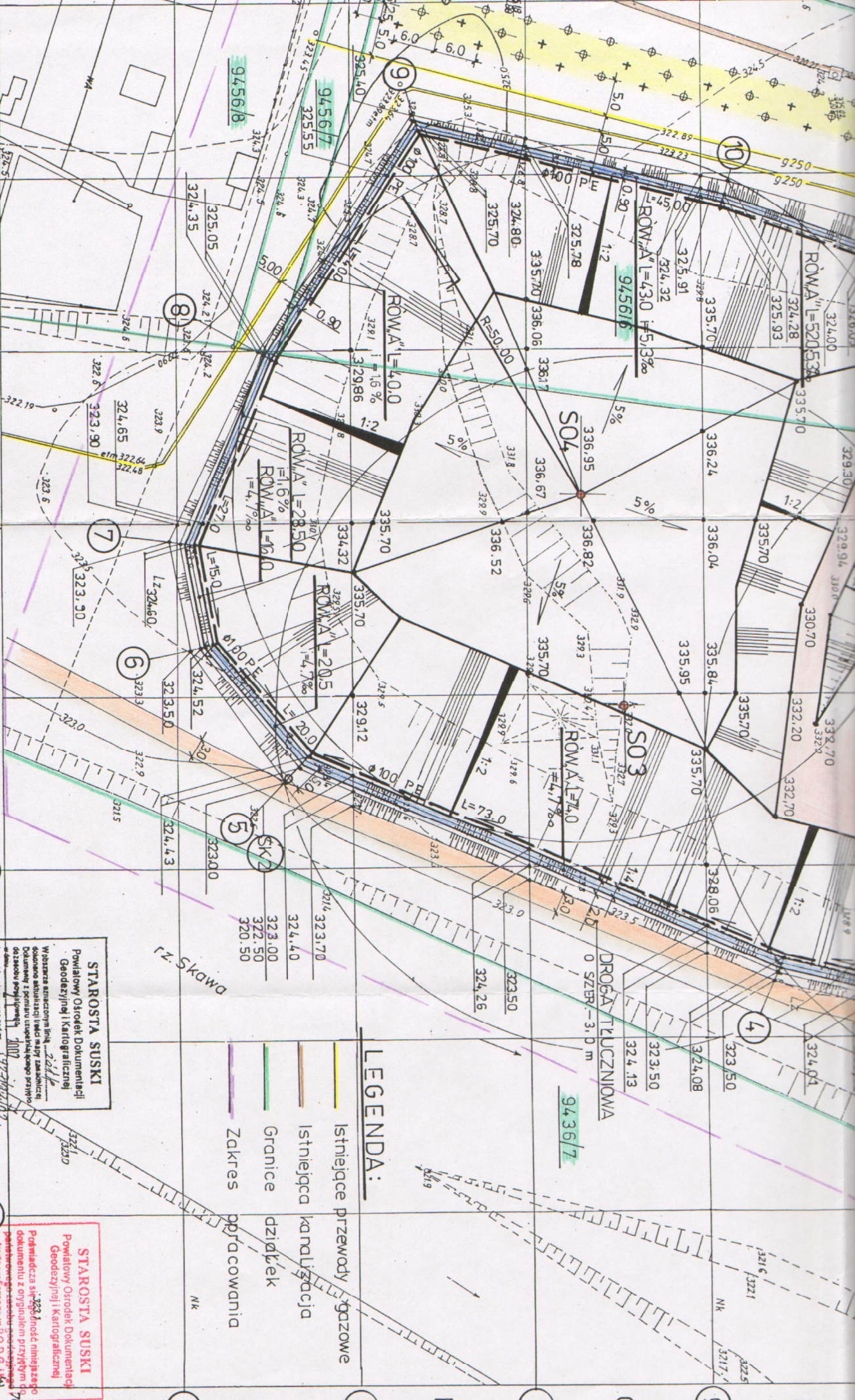
Wewnątrz studni, od jej dna od poziomu uszczelnienia składowiska (ułożenia folii PEHD) ułożona zostanie rura PVC D150 perforowana na całej długości i obwodzie. Rura ta zakończona zostanie rurą PVC pełną DN 150 i kominkiem wentylacyjnym, wyprowadzonym 1,5 m. powyżej warstwy uszczelniającej z gliny plastycznej, wykonanej w górnej części studni – na odcinku konstrukcji z kręgów betonowych bez perforacji (tj. od ułożenia folii PEHD do góry studni).

Przestrzeń między ścianami studni z perforowanych kręgów betonowych, a rurą PVC DN 150 perforowaną wypełniona zostanie żwirem o granulacji  $\phi$  64 mm.

Projektowane studnie wykonywane będą etapami, wraz z podnoszeniem warstw złoża odpadów i przykrywane na roboczo pokrywą drewnianą, bez korka uszczelniającego. Korek uszczelniający natomiast wykonany zostanie dopiero po wykonaniu warstwy uszczelniającej wierzchowinę składowiska.

Na rys. nr 08 pokazano konstrukcję projektowanych studni odgazowujących.





**III GEODZIAK**  
**BIURO GEODEZJI NIERUCHOMOŚCI**  
 A. Baco, R. Bados, J. Byrski,  
 M. Grucza-Miskowicz, J. Miskowicz  
 34-200 Sucha Beskidzka, ul. Mickiewicza 28A  
 tel./033) 874-45-47, tel./fax 874-43-95  
 NIP 552-10-75-049, Regon 070698877

**IV GEODZIAK**  
**BIURO GEODEZJI NIERUCHOMOŚCI**  
 A. Baco, R. Bados, J. Byrski,  
 M. Grucza-Miskowicz, J. Miskowicz  
 34-200 Sucha Beskidzka, ul. Mickiewicza 28A  
 tel./033) 874-45-47, tel./fax 874-43-95  
 NIP 552-10-75-049, Regon 070698877

**V GEODZIAK**  
**BIURO GEODEZJI NIERUCHOMOŚCI**  
 A. Baco, R. Bados, J. Byrski,  
 M. Grucza-Miskowicz, J. Miskowicz  
 34-200 Sucha Beskidzka, ul. Mickiewicza 28A  
 tel./033) 874-45-47, tel./fax 874-43-95  
 NIP 552-10-75-049, Regon 070698877

**VI GEODZIAK**  
**BIURO GEODEZJI NIERUCHOMOŚCI**  
 A. Baco, R. Bados, J. Byrski,  
 M. Grucza-Miskowicz, J. Miskowicz  
 34-200 Sucha Beskidzka, ul. Mickiewicza 28A  
 tel./033) 874-45-47, tel./fax 874-43-95  
 NIP 552-10-75-049, Regon 070698877

**VI GEODZIAK**  
**BIURO GEODEZJI NIERUCHOMOŚCI**  
 A. Baco, R. Bados, J. Byrski,  
 M. Grucza-Miskowicz, J. Miskowicz  
 34-200 Sucha Beskidzka, ul. Mickiewicza 28A  
 tel./033) 874-45-47, tel./fax 874-43-95  
 NIP 552-10-75-049, Regon 070698877

**STAROSTA SUSKI**  
 Powiatowy Ośrodek Dokumentacji  
 Geodezyjnej i Kartograficznej  
 Wzrostka strzemińskim Białym 2-111  
 40-000 Suszec, ul. Mickiewicza 10  
 tel./033) 874-45-47, tel./fax 874-43-95  
 NIP 552-10-75-049, Regon 070698877

**STAROSTA SUSKI**  
 Powiatowy Ośrodek Dokumentacji  
 Geodezyjnej i Kartograficznej  
 Wzrostka strzemińskim Białym 2-111  
 40-000 Suszec, ul. Mickiewicza 10  
 tel./033) 874-45-47, tel./fax 874-43-95  
 NIP 552-10-75-049, Regon 070698877

**STAROSTA SUSKI**  
 Powiatowy Ośrodek Dokumentacji  
 Geodezyjnej i Kartograficznej  
 Wzrostka strzemińskim Białym 2-111  
 40-000 Suszec, ul. Mickiewicza 10  
 tel./033) 874-45-47, tel./fax 874-43-95  
 NIP 552-10-75-049, Regon 070698877

**LEGENDA:**

- Istniejące przewody gazowe
- Istniejąca kanalizacja
- Granicie działek
- Zakres opracowania

**STAROSTA SUSKI**  
 Powiatowy Ośrodek Dokumentacji  
 Geodezyjnej i Kartograficznej  
 Wzrostka strzemińskim Białym 2-111  
 40-000 Suszec, ul. Mickiewicza 10  
 tel./033) 874-45-47, tel./fax 874-43-95  
 NIP 552-10-75-049, Regon 070698877

**STAROSTA SUSKI**  
 Powiatowy Ośrodek Dokumentacji  
 Geodezyjnej i Kartograficznej  
 Wzrostka strzemińskim Białym 2-111  
 40-000 Suszec, ul. Mickiewicza 10  
 tel./033) 874-45-47, tel./fax 874-43-95  
 NIP 552-10-75-049, Regon 070698877

**STAROSTA SUSKI**  
 Powiatowy Ośrodek Dokumentacji  
 Geodezyjnej i Kartograficznej  
 Wzrostka strzemińskim Białym 2-111  
 40-000 Suszec, ul. Mickiewicza 10  
 tel./033) 874-45-47, tel./fax 874-43-95  
 NIP 552-10-75-049, Regon 070698877

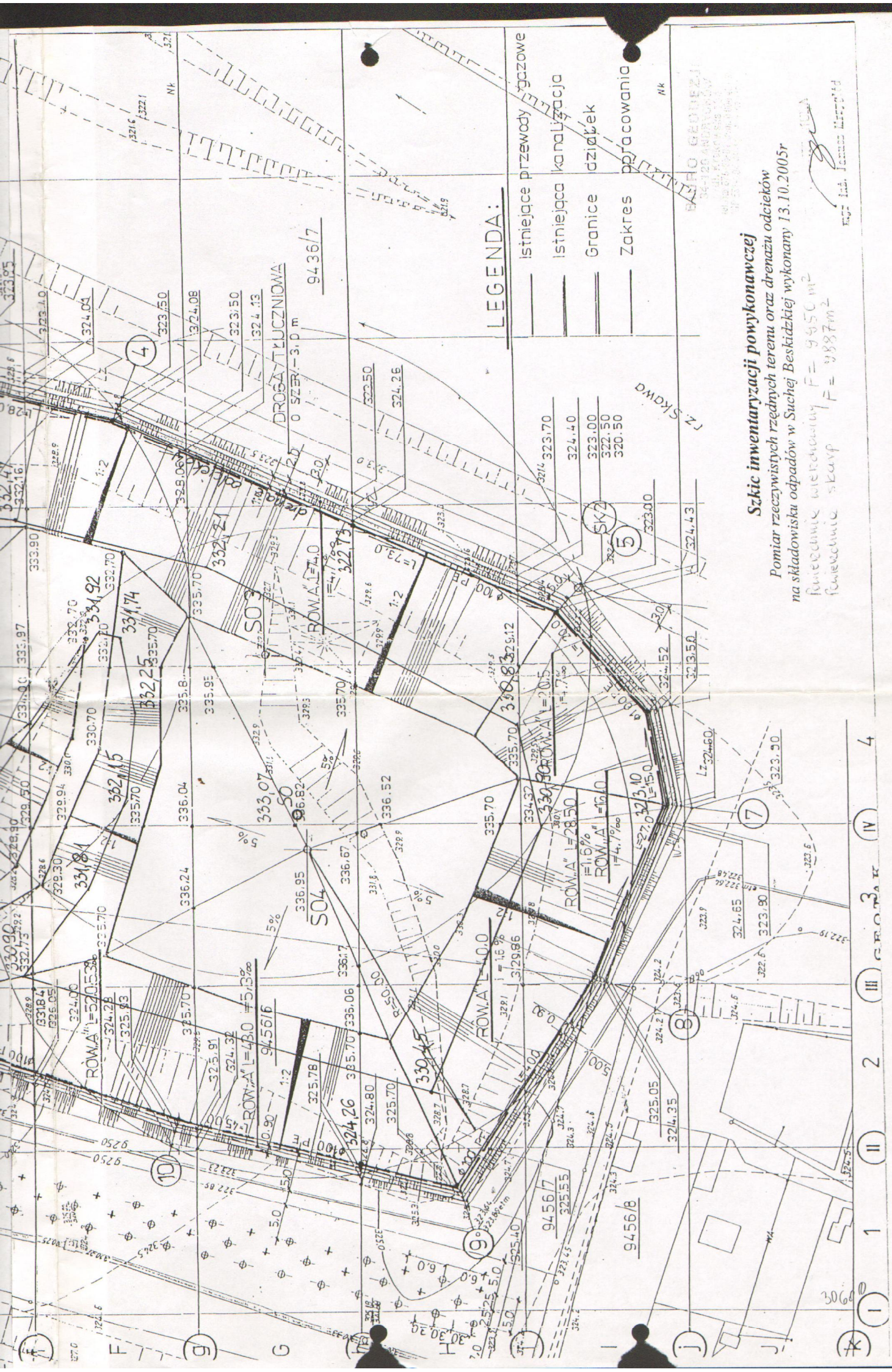












**LEGENDA:**

- istniejące przewody gazowe
- istniejąca kanalizacja
- Granice działek
- Zakres opracowania

**Szkie inwentaryzacji powykonawczej**

Pomiar rzeczywistych rzędnych terenu oraz drenażu odcieków na składowisku odpadów w Suchej Beskidzkiej wykonany 13.10.2005r

Rzeczywiste powierzchnie:  $F = 9450 \text{ m}^2$   
 Rzeczywiste składowisko:  $F = 9887 \text{ m}^2$

PROJEKTOWAŁ  
 mgr inż. Janusz M...  
 mgr inż. Janusz M...



ZAKŁAD  
KOMUNALNY

UL. WADOWICKA (DK 28)

CZĘŚĆ SKŁADOWSKA  
PRZEWIDZIANA  
POD LOKALIZACJĘ  
ELEKTROWNI  
FOTOWOLTAIICZNEJ  
(OK. 1 HA)



RRM.7013.7.1.2017

## Umowa nr ZP.272....2017

W dniu ..... 2017 r. w Suchej Beskidzkiej pomiędzy Gminą Sucha Beskidzka, zwaną dalej **Zamawiającym**, posługującą się Numerem Identyfikacji Podatkowej: 552-15-67-404, reprezentowaną przez Burmistrza Miasta Sucha Beskidzka Pana Stanisława Lichosyta, w porozumieniu ze Skarbnikiem Gminy Panią mgr Haliną Kozioł, a firmą:

.....  
.....

zwaną dalej **Projektantem**, reprezentowaną przez ....., została zawarta umowa o następującej treści:

### § 1

#### Przedmiot umowy

1. Zgodnie z art. 4 pkt 8 ustawy z dnia 29 stycznia 2004 r. Prawo zamówień publicznych (Dz. U. z 2015 r. poz. 2164 z późn. zm.) Zamawiający zleca, a Projektant zobowiązuje się do realizacji zadania pn. „**Opracowanie dokumentacji projektowej elektrowni fotowoltaicznej na zrekultywowanym składowisku odpadów komunalnych w Suchej Beskidzkiej**”, zwane dalej „zamówieniem”, „przedmiotem zamówienia” lub „przedmiotem umowy”.
2. Szczegółowy zakres przedmiotu zamówienia określa załącznik nr 1 do niniejszej umowy.
3. Projektant zobowiązuje się do wykonania wszystkich prac niezbędnych do należytego zrealizowania zadania określonego w ust. 1, niezależnie od tego, czy wynikają wprost z umowy.
4. Projektant zobowiązuje się do wykonania zamówienia zgodnie z umową oraz obowiązującymi przepisami i normami.
5. Wszelkie dokumenty i informacje otrzymane od Zamawiającego i wytworzone przez Projektanta w związku z wykonywaniem przez niego niniejszej umowy mają charakter poufny i nie mogą być udostępnione lub ujawniane przez Projektanta osobom trzecim bez uprzedniej pisemnej zgody Zamawiającego.

### § 2

#### Termin wykonania zamówienia

Wymagany termin realizacji zamówienia: do ... (zgodnie z ofertą) **dni** od daty zawarcia umowy, tj. **do dnia** ....., przy czym Projektant zobowiązuje się do opracowania i przekazania Zamawiającemu kompletnej dokumentacji projektowej **do 140 dni** od daty zawarcia umowy, tj. **do dnia** .....

### § 3

#### Wynagrodzenie i zapłata wynagrodzenia

1. **Wynagrodzenie ryczałtowe** Projektanta z tytułu realizacji przedmiotu zamówienia wyraża się kwotą **netto** ..... zł (słownie: .....), plus .....% podatku **VAT** tj. .... zł (słownie: .....), co łącznie stanowi kwotę **brutto** ..... zł (słownie: .....).
2. Kwota określona w ust. 1 wyczerpuje wszelkie roszczenia Projektanta związane z realizacją umowy. Niedoszacowanie, pominięcie oraz brak rozpoznania zakresu przedmiotu umowy nie może być podstawą do żądania zmiany wynagrodzenia określonego w ust. 1 niniejszego paragrafu.

3. Wynagrodzenie, o którym mowa w ust 1. obejmuje wszystkie koszty związane z realizacją usług objętych umową, w tym ryzyko Projektanta z tytułu oszacowania wszelkich kosztów związanych z realizacją przedmiotu umowy, a także oddziaływania innych czynników mających lub mogących mieć wpływ na koszty, a w przypadku osób fizycznych nieprowadzących działalności gospodarczej również wszelkie należności z tytułu podatków oraz składek ubezpieczenia społecznego i zdrowotnego zarówno po stronie Zamawiającego, jak i Projektanta.
4. Projektant oświadcza, że jest/nie jest podatnikiem podatku VAT uprawnionym do wystawienia faktury VAT.
5. Wynagrodzenie Projektanta będzie płacone etapowo:
  - etap I – nie więcej niż 40 % kwoty określonej w §3 ust. 1, po opracowaniu i przekazaniu Zamawiającemu kompletnej dokumentacji projektowej,
  - etap II – pozostała część wynagrodzenia, po zrealizowaniu przedmiotu zamówienia.
6. Płatności będą dokonywane przelewami na wskazany przez Projektanta rachunek bankowy, w terminie 30 dni od daty otrzymania przez Zamawiającego prawidłowo wystawionej faktury VAT. Podstawą wystawienia faktury VAT jest podpisany przez strony odpowiednio częściowy lub końcowy protokół zdawczo-odbiorczy Wzór protokołu ustali Zamawiający.
7. Zamawiający może wstrzymać do czasu ustania przyczyny, płatność faktury – w całości lub w części – w przypadku nie wywiązywania się Projektanta z któregokolwiek ze zobowiązań wynikających z niniejszej umowy. W takim przypadku nie przysługują Projektantowi odsetki z tytułu opóźnień w zapłacie.

#### § 4

##### Kary umowne

1. Projektant zapłaci Zamawiającemu kary umowne:
  - a) za opóźnienie w wykonaniu zamówienia – w wysokości 1% wynagrodzenia brutto, określonego w §3 ust. 1 umowy, za każdy dzień opóźnienia liczony od upływu terminu określonego w §2,
  - b) za opóźnienie w wykonaniu części zamówienia, dla której zgodnie z §2 ustalono termin pośredni – w wysokości 1 % wynagrodzenia brutto, określonego w §3 ust. 1 umowy, za każdy dzień opóźnienia liczony od upływu terminu pośredniego określonego w §2,
  - c) za opóźnienie w usunięciu wad stwierdzonych przy odbiorze przedmiotu umowy, lub ujawnionych w okresie gwarancji – w wysokości 1% wynagrodzenia brutto, określonego w §3 ust. 1 umowy, za każdy dzień opóźnienia liczony od upływu terminu wyznaczonego do usunięcia wad,
  - d) za użycie w opracowanej dokumentacji projektowej znaków towarowych, patentów lub pochodzenia (zwłaszcza za podawanie nazw producentów lub nazw wyrobów konkretnych producentów), wbrew zakazowi określonemu w art. 29 ustawy Prawo zamówień publicznych, w wysokości 500 zł za każdy stwierdzony przypadek,
  - e) za odstąpienie Zamawiającego od umowy z przyczyn zależnych od Projektanta – w wysokości 20% wynagrodzenia brutto, określonego w §3 ust. 1 umowy.
2. Zamawiający zapłaci Projektantowi kary umowne za odstąpienie od umowy z przyczyn zależnych od Zamawiającego – w wysokości 20% wynagrodzenia brutto, określonego w §3 ust. 1 umowy.
3. Projektant wyraża zgodę na zapłatę kar umownych w drodze potrącenia z przysługujących mu należności.
4. Strony zastrzegają sobie prawo do odszkodowania na zasadach ogólnych, o ile wartość faktycznie poniesionych szkód przekracza wysokość kar umownych.

## **§ 5**

### **Umowne prawo odstąpienia od umowy**

1. Zamawiającemu przysługuje prawo do odstąpienia od umowy, w terminie 30 dni od powzięcia informacji o którejkolwiek z poniższych okoliczności, jeżeli:
  - a) Projektant realizuje zamówienie w sposób niezgodny z niniejszą umową, właściwymi przepisami prawa lub wskazaniem Zamawiającego,
  - b) wystąpi istotna zmiana okoliczności powodująca, że wykonanie umowy nie leży w interesie publicznym, czego nie można było przewidzieć w chwili zawarcia umowy – odstąpienie od umowy w tym przypadku może nastąpić w terminie 30 dni od dnia powzięcia wiadomości o powyższych okolicznościach. W takim wypadku Projektant może żądać jedynie wynagrodzenia należnego mu z tytułu wykonania części umowy,
  - c) Projektant opóźnia się w wykonaniu zamówienia i opóźnienie to przekracza 14 dni,
  - d) Projektant opóźnia się w wykonaniu części zamówienia, dla której zgodnie z §2 ustalono termin pośredni, i opóźnienie to przekracza 14 dni,
  - e) zostanie ogłoszona upadłość Projektanta lub Projektant utraci uprawnienia konieczne do wykonania przedmiotu niniejszej umowy.
2. Odstąpienie od umowy przez Zamawiającego powinno nastąpić w formie pisemnej i powinno zawierać uzasadnienie.
3. Projektantowi przysługuje prawo odstąpienia od umowy, jeżeli Zamawiający odmawia bez wskazania uzasadnionej przyczyny odbioru przedmiotu zamówienia lub podpisania protokołu zdawczo-odbiorczego. Odstąpienie od umowy powinno nastąpić w formie pisemnej w terminie 30 dni od daty powzięcia wiadomości o zaistnieniu ww. okoliczności i powinno zawierać uzasadnienie.
4. Jeżeli Projektant będzie wykonywał przedmiot umowy wadliwie, albo sprzecznie z umową Zamawiający może wezwać go do zmiany sposobu wykonywania umowy i wyznaczyć mu w tym celu odpowiedni termin; po bezskutecznym upływie wyznaczonego terminu Zamawiający może od umowy odstąpić, powierzyć poprawienie lub dalsze wykonanie przedmiotu umowy innemu podmiotowi na koszt Projektanta.

## **§ 6**

### **Gwarancja i rękojmia**

1. Na wykonane prace Projektant udziela gwarancji. Okres gwarancji biegnie od daty protokolarnego przekazania dokumentacji projektowej, o której mowa w §1 niniejszej umowy i kończy się z upływem 36 miesięcy od daty przekazania do użytkowania obiektu wykonanego na podstawie dokumentacji projektowej.
2. Odpowiedzialność Projektanta z tytułu rękojmi za wady przedmiotu umowy zostaje rozszerzona w ten sposób, że termin rękojmi za wady upływa wraz z wygaśnięciem gwarancji o której mowa w ust.1.
3. Termin usunięcia przez Projektanta wad stwierdzonych w okresie gwarancyjnym wynosić będzie 14 dni, chyba, że ze względu na uzasadnione przypadki strony postanowią inaczej.

## **§ 7**

### **Odpowiedzialność Projektanta, prawa autorskie**

1. Projektant jest odpowiedzialny względem Zamawiającego za wady opracowanej dokumentacji projektowej lub braki zmniejszające jej wartość lub użyteczność ze względu na cel, jakiemu ma służyć.
2. Jeżeli okaże się, iż dokumentacja projektowa zawiera błędy, uniemożliwiające prawidłowe wykonanie robót budowlanych, Projektant zobowiązany jest, w wyznaczonym przez Zamawiającego terminie, do naniesienia w dokumentacji stosownych poprawek, bez dodatkowego wynagrodzenia, bez względu na wysokość związanych z tym kosztów.
3. Jeżeli w trakcie realizacji zadania (robót budowlanych), prowadzonego na podstawie dokumentacji projektowej stanowiącej przedmiot zamówienia okaże się, że wskutek

ukrytych wad, błędów lub braków projektowych konieczne stało się wykonanie dodatkowych robót, Projektant zapłaci odszkodowanie pokrywające wysokość kosztów związanych z tymi robotami. Dokumentacja projektowa wykonana w związku z realizacją niniejszej umowy jest utworem w rozumieniu przepisów ustawy o prawie autorskim i prawach pokrewnych i w związku z powyższym jest chroniona prawem autorskim.

4. Z chwilą podpisywania protokołu zdawczo-odbiorczego Projektant przenosi na Zamawiającego autorskie prawa majątkowe dokumentacji projektowej wykonanej zgodnie z postanowieniami niniejszej umowy, w tym do wszystkich egzemplarzy, na których została ona utrwalona.
5. Projektant przy przeniesieniu praw autorskich (tj. przy podpisaniu protokołu zdawczo-odbiorczego) będzie składał oświadczenie, iż prawa do dokumentacji projektowej istnieją i że zostały przez niego nabyte, w zakresie, w jakim są przenoszone na Zamawiającego na mocy niniejszej umowy, oraz że przekazywany utwór jest wolny od wad prawnych i nie naruszy jakichkolwiek praw osób trzecich (prawo autorskie, prawa własności przemysłowej). W przypadku naruszenia jakichkolwiek praw osób trzecich, Projektant zobowiązany jest do zaspokojenia wszelkich roszczeń z tego tytułu wysuwanych przez te osoby i w tym zakresie zwalnia Zamawiającego od jakiejkolwiek odpowiedzialności z tego tytułu.
6. Projektant przenosi na Zamawiającego prawo zezwolenia na wykonywanie zależnego prawa autorskiego.
7. Nabycie autorskich praw majątkowych, o których mowa powyżej nie jest ograniczone czasowo lub terytorialnie oraz następuje w ramach wynagrodzenia, o którym mowa w § 3 ust. 1 niniejszej umowy.
8. Projektant zobowiązuje się do pokrycia wszelkich szkód w pełnej wysokości, jeżeli na skutek jego działania, zaniechania, niewykonania lub nieterminowego wykonania przedmiotu zamówienia Zamawiający poniesie szkodę.

## **§ 8**

### **Postanowienia końcowe**

1. Wszelkie spory, mogące wyniknąć z tytułu niniejszej umowy, będą rozstrzygane przez sąd właściwy miejscowo dla siedziby Zamawiającego.
2. Wszelkie zmiany niniejszej umowy wymagają aneksu sporządzonego z zachowaniem formy pisemnej pod rygorem nieważności.
3. W sprawach nieuregulowanych niniejszą umową stosuje się przepisy ustawy z dnia 7 lipca 1994 r. Prawo budowlane (Dz. U. z 2016 r. poz. 290 z późn. zm.) oraz ustawy z dnia 23 kwietnia 1964 r. Kodeks cywilny (Dz. U. z 2017 r. poz. 459).

## **§ 9**

Umowę sporządzono w trzech jednobrzmiących egzemplarzach z przeznaczeniem: 1 egz. dla Projektanta, 2 egz. dla Zamawiającego.

**PROJEKTANT:**

**ZAMAWIAJĄCY:**



## OPIS PRZEDMIOTU ZAMÓWIENIA

Przedmiotem zamówienia jest opracowanie kompletnej dokumentacji projektowej budowy elektrowni fotowoltaicznej na zrekultywowanym składowisku odpadów komunalnych w Suchej Beskidzkiej. **Składowisko jest zlokalizowane na nieruchomościach stanowiących własność podmiotów innych niż Gmina Sucha Beskidzka, w tym należących do Skarbu Państwa, RZGW w Krakowie oraz osoby fizycznej. Pozyskanie zgód właścicieli nieruchomości objętych inwestycja jest obowiązkiem Zamawiającego.**

Wytworzona energia elektryczna w elektrowni fotowoltaicznej będzie używana wyłącznie na potrzeby związane z funkcjonowaniem oczyszczalni ścieków zarządzanej przez Zakład Komunalny w Suchej Beskidzkiej. Oczyszczalnia pracując w systemie całodobowym zużyła w 2016 r. 658 000 kWh przy mocy przyłączeniowej 428kW i mocy umownej dobowej 125 kW. **Powierzchnia części składowiska przeznaczonej pod lokalizację elektrowni fotowoltaicznej wynosi ok. 1 ha.**

Dokumentacja projektowa winna zostać opracowana zgodnie z obowiązującymi przepisami prawa i być możliwa do realizacji według powszechnie stosowanych technologii i procedur, ma umożliwić Zamawiającemu przeprowadzenie procedury wyboru wykonawcy robót budowlanych zgodnie z przepisami ustawy Prawo zamówień publicznych oraz zrealizowanie inwestycji zgodnie z obowiązującymi przepisami prawa. Zamawiający oczekuje, że wykorzystując swoje doświadczenie i wiedzę zaproponuje najkorzystniejsze rozwiązania, które pozwolą na stworzenie instalacji nowoczesnej, funkcjonalnej, ekonomicznej i optymalnie dopasowanej do potrzeb Zamawiającego.

Dokumentacja projektowa musi obejmować kompletny pod względem funkcjonalnym obiekt budowlany tj. elektrownię fotowoltaiczną wraz z doprowadzeniem energii elektrycznej oraz połączeniem z wewnętrzną instalacją elektryczną oczyszczalni ścieków oraz:

- niezbędne drogi technologiczne umożliwiające transport elementów elektrowni w trakcie jej budowy jak i wykonywanie późniejszych czynności związanych z jej eksploatacją,
- ogrodzenie elektrowni fotowoltaicznej,
- oświetlenie terenu elektrowni,
- montażu monitoringu wizyjnego CCTV elektrowni.

W ramach przedmiotu zamówienia Projektant jest zobowiązany w szczególności do:

- a) uzyskania wszelkich materiałów i danych wyjściowych ( np. map syt.-wys. do celów projektowych, oświadczeń, zaświadczeń, warunków technicznych, wypisów i wyrysów z ewidencji gruntów, ekspertyz) niezbędnych do prawidłowej realizacji zamówienia,
- b) opracowania koncepcji projektowej i uzyskania akceptacji Zamawiającego dla przyjętych rozwiązań – Zamawiający zastrzega sobie prawo do wnoszenia uwag i dokonywania zmian w proponowanych rozwiązaniach projektowych,
- c) opracowania, na podstawie koncepcji projektowej zatwierdzonej przez Zamawiającego, kompletnej dokumentacji projektowej – szczegółowość dokumentacji musi zapewniać możliwość wyceny i prawidłowej realizacji robót budowlanych,
- d) uzyskania w imieniu i na rzecz Zamawiającego wszystkich wymaganych prawem opinii, uzgodnień, decyzji (w tym decyzji o pozwoleniu na budowę) i sprawdzeń rozwiązań projektowych,
- e) przekazania Zamawiającemu dokumentacji projektowej w zakresie określonym w niniejszym zapytaniu,
- f) przekazania Zamawiającemu kompletnej dokumentacji projektowej w wersji cyfrowej na nośniku CD, DVD lub innym uzgodnionym z Zamawiającym. Przekazana

- dokumentacja projektowa w wersji cyfrowej musi być zgodna z wersją „papierową” stanowiącą załącznik do decyzji o pozwoleniu na budowę,
- g) sprawowania nadzoru autorskiego nad realizacją robót budowlanych wynikających z dokumentacji projektowej opracowanej w ramach niniejszego zamówienia.

Zawartość dokumentacji projektowej:

- a) projekt budowlano-wykonawczy – 5 egz. (w tym egzemplarze stanowiące załącznik do wniosku o wydanie decyzji o pozwoleniu na budowę),
- b) specyfikacja techniczna wykonania i odbioru robót – 1 egz.,
- c) przedmiar robót i kosztorys inwestorski – 1 egz.
- d) decyzje, uzgodnienia, opinie oraz inne dokumenty i opracowania wymagane przepisami prawa – 1 kpl.,
- e) oświadczenie Projektanta, że dokumentacja projektowa została zrealizowana zgodnie z wymaganiami Zamawiającego oraz właściwymi przepisami prawa.

Dodatkowe wymagania Zamawiającego dotyczące realizacji zamówienia:

- a) realizując przedmiotowe zamówienie Projektant będzie służył interesom Zamawiającego zgodnie ze swoją najlepszą wiedzą i umiejętnościami oraz z najwyższą starannością wymaganą dla wykonywania zawodu. Projektant zobowiązany jest nie przyjmować żadnych korzyści osobistych ze strony osób trzecich, takich jak dostawcy, wykonawcy robót budowlanych lub osoby z nimi powiązane. Przedmiotowa dokumentacja będzie służyć jako opis przedmiotu zamówienia w postępowaniu przetargowym w oparciu o zapisy ustawy Pzp oraz na jej podstawie realizowany będzie pełny zakres robót budowlanych niezbędnych dla użytkowania obiektu zgodnie z przeznaczeniem. Dokumentacja projektowa w swej treści musi określać przedmiot zamówienia (roboty budowlane, dostawy, usługi), w tym w szczególności: technologię robót, materiały i urządzenia, a także parametry techniczne i funkcjonalne przyjętych rozwiązań materiałowych, wybranej technologii, urządzeń i wyposażenia w sposób nie utrudniający uczciwej konkurencji. Zgodnie z art. 29 ustawy Prawo zamówień publicznych **przedmiotu zamówienia nie można opisywać przez wskazanie znaków towarowych, patentów lub pochodzenia, źródła lub szczególnego procesu, który charakteryzuje produkty lub usługi dostarczane przez konkretnego wykonawcę**, jeżeli mogłoby to doprowadzić do uprzywilejowania lub wyeliminowania niektórych wykonawców lub produktów, chyba że jest to uzasadnione specyfiką przedmiotu zamówienia i zamawiający nie może opisać przedmiotu zamówienia za pomocą dostatecznie dokładnych określeń, a wskazaniu takiemu towarzyszą wyrazy "lub równoważny". W przypadku braku możliwości opisanie przedmiotu zgodnie z ustawowymi wymaganiami Projektant winien każdorazowo poinformować o tym fakcie Zamawiającego. Zamawiający zwraca uwagę, że podanie w dokumentacji projektowej zwrotu "lub równoważny" bez określenia, co pod tym pojęciem należy rozumieć, nie czyni zadość przepisom ustawy Prawo zamówień publicznych. Dopuszczenie produktów równoważnych nie może być bowiem iluzoryczne lecz rzeczywiste. Konieczne jest użycie sformułowań uściślających i podanie wymogów, parametrów, odnoszących się do dopuszczalnego zakresu równoważności ofert. Bez doprecyzowania zakresu wymaganej równoważności zamawiający nie jest w stanie ocenić zaproponowanych zamienników pod kątem ich równoważności, dlatego konieczne jest określenie minimalnych wymagań technicznych w zakresie parametrów oferowanych wyrobów,
- b) realizując przedmiotowe zamówienie Projektant musi uwzględnić szczególną lokalizację projektowanej elektrowni fotowoltaicznej i wynikające z tego konsekwencje (dobór odpowiedniej metody posadowienia obiektu, dodatkowe formalności i opracowania itp.),

- c) dokumentacja projektowa musi być spójna i skoordynowana we wszystkich branżach, jak również zawierać optymalne rozwiązania konstrukcyjne, materiałowe i kosztowe,
- d) dokumentacja projektowa, a w szczególności projekty wykonawcze, musi obejmować wszystkie roboty i obiekty, które należy wykonać w związku z realizacją projektowanej inwestycji,
- e) Projektant ma obowiązek konsultowania się z Zamawiającym i uzyskania akceptacji Zamawiającego dla zastosowanych w dokumentacji rozwiązań projektowych oraz zastosowanych materiałów, technologii, standardów wykonania i wyposażenia obiektu,
- f) przyjęte rozwiązania, tj. np. parametry techniczne, ekologiczne, odpowiadać muszą zasadom wiedzy technicznej, obowiązującym przepisom techniczno-budowlanym, aktualnym normom i dyrektywom Unii Europejskiej w zakresie realizacji przedmiotu zamówienia,
- g) Projektant ma obowiązek ujęcia w pozycjach przedmiarowych i w kosztorysie inwestorskim wszystkich technologii, materiałów, urządzeń i robót, które wynikną z projektu budowlanego. W przypadku robót dodatkowych, których potrzeba wykonania nastąpi na skutek popełnionego błędu w przedmiarze robót, a ujawnienie tego faktu nastąpi po rozstrzygnięciu przetargu na wykonawstwo robót objętych dokumentacją projektową, stanowiącą przedmiot niniejszego zamówienia, Zamawiający może żądać sfinansowania tych robót dodatkowych przez Projektanta,
- h) ostateczna nazwa zadania używana w dokumentacji projektowej musi zostać uzgodniona z Zamawiającym,
- i) wszelkie dokumenty i informacje otrzymane od Zamawiającego lub wytworzone przez Projektanta w związku z wykonywaniem przedmiotu zamówienia mają charakter poufny i nie mogą być udostępnione lub ujawniane przez Projektanta osobom trzecim bez uprzedniej pisemnej zgody Zamawiającego,
- j) Projektant ma obowiązek złożenia oświadczenia o przeniesieniu majątkowych praw autorskich w tym prawa do wykonywania zależnych praw autorskich do własnych egzemplarzy wraz z oświadczeniem, że w chwili przeniesienia autorskich praw był ich właścicielem zarówno w całości jak i w części wykonanej przez jego podwykonawców oraz że przekazane wersje elektronicznych elementów przedmiotu zamówienia są odzwierciedleniem jej wersji papierowe.

Nadzór autorski obejmuje w szczególności:

- a) czuwanie w toku realizacji robót budowlanych nad zgodnością rozwiązań technicznych, materiałowych i użytkowych z dokumentacją projektową,
- b) ewentualne uzupełnianie szczegółów dokumentacji projektowej oraz wyjaśnianie wykonawcy robót budowlanych wątpliwości powstałych w toku realizacji tych robót,
- c) Zamawiającemu przysługuje prawo żądania od wykonawcy dokumentacji projektowej naprawienia szkody powstałej wskutek wadliwych rozwiązań projektowych lub błędnych decyzji podejmowanych w ramach nadzoru autorskiego.

Projektant będzie wzywany przez Zamawiającego do osobistego stawiennictwa na placu budowy (**nie więcej niż 5 wizyt**) w sytuacjach, gdy będzie to konieczne, a rozwiązanie problemu nie będzie możliwe w inny sposób (np. telefonicznie, korespondencyjnie itp.).

**PROJEKTANT:**

**ZAMAWIAJĄCY:**

**WYKONAWCA:**

.....  
 (pełna nazwa/firma, adres, w zależności od podmiotu: NIP/PESEL, KRS/CEiDG)

reprezentowany przez:

.....  
 (imię, nazwisko, stanowisko/podstawa do reprezentacji)

**Gmina Sucha Beskidzka  
 ul. Mickiewicza 19  
 34-200 Sucha Beskidzka**

**OFERTA**

Odpowiadając na zapytanie ofertowe dotyczące realizacji zadania pn. „**Opracowanie dokumentacji projektowej elektrowni fotowoltaicznej na zrekultywowanym składowisku odpadów komunalnych w Suchej Beskidzkiej**” oferujemy wykonanie przedmiotu zamówienia zgodnie z wymaganiami określonymi przez Zamawiającego, za cenę ryczałtową:

NETTO:	zł
VAT (.....%):	zł
<b>CENA OFERTOWA BRUTTO:</b>	zł

(słownie cena ofertowa brutto: .....  
 .....)

**Zobowiązujemy się do wykonania przedmiotu zamówienia w terminie ..... dni od daty zawarcia umowy. (Uwaga: termin określony przez Wykonawcę nie może być dłuższy niż 200 dni). Zobowiązujemy się do opracowania i przekazania Zamawiającemu kompletnej dokumentacji projektowej do 140 dni od daty zawarcia umowy.**

1. Oświadczamy, że:
  - 1) zapoznaliśmy się z warunkami realizacji zamówienia podanymi przez Zamawiającego i nie wnosimy do nich żadnych zastrzeżeń,
  - 2) posiadamy wiedzę i doświadczenie niezbędne do należytej realizacji zamówienia,
  - 3) uzyskaliśmy wszelkie niezbędne informacje do przygotowania oferty, skalkulowania ceny ofertowej i wykonania zamówienia,
  - 4) akceptujemy istotne postanowienia umowy,
  - 5) uważamy się za związanych niniejszą ofertą przez 30 dni; bieg terminu związania ofertą rozpoczyna się wraz z upływem terminu składania ofert.
2. W przypadku udzielenia nam zamówienia zobowiązujemy się do zawarcia umowy w miejscu i terminie wskazanym przez Zamawiającego.

3. Do oferty dołączono następujące dokumenty:

.....  
.....  
.....  
.....

Adres, na który Zamawiający powinien przysłać ewentualną korespondencję:

.....  
.....  
.....  
.....

Osoba wyznaczona do kontaktów z Zamawiającym: .....

nr telefonu: .....

Dane kontaktowe do przesyłania korespondencji:

nr faksu: .....

e-mail: .....

....., dn.....

.....  
*Podpisy osób uprawnionych do składania  
oświadczeń woli w imieniu Wykonawcy  
oraz pieczętka / pieczętka*