

POSTĘPOWANIE O UDZIELENIE ZAMÓWIENIA PUBLICZNEGO

NA ROBOTY BUDOWLANE

PROWADZONE W TRYBIE PRZETARGU NIEOGRANICZONEGO

o wartości mniejszej niż kwoty określone w przepisach wydanych na podstawie art. 11 ust. 8 ustawy z dnia 29 stycznia 2004 r. Prawo zamówień publicznych (Dz. U. z 2013 r. poz. 907 z późn. zm.) - zwanej dalej "ustawą Pzp"

Przebudowa drogi do os. Garce w Suchej Beskidzkiej

SPECYFIKACJA ISTOTNYCH WARUNKÓW ZAMÓWIENIA (SIWZ)

Zamawiający: GMINA SUCHA BESKIDZKA
NIP: 552-15-67-404
Adres: ul. Mickiewicza 19, 34-200 Sucha Beskidzka
Strona internetowa: www.sucha-beskidzka.pl

Wszelką korespondencję związaną z niniejszym postępowaniem należy adresować:

*Urząd Miejski w Suchej Beskidzkiej
ul. Mickiewicza 19
34-200 Sucha Beskidzka*

SPORZĄDZIŁ:

ZATWIERDZIŁ:

.....

.....

Burmistrz Miasta Sucha Beskidzka

ROZDZIAŁ I INSTRUKCJA DLA WYKONAWCÓW

1. Nazwa i adres Zamawiającego

Gmina Sucha Beskidzka
ul. Mickiewicza 19, 34-200 Sucha Beskidzka
tel.: +48 (33) 874-95-00, faks: +48 (33) 874-22-66
<http://www.sucha-beskidzka.pl>
e-mail: zamowienia@sucha-beskidzka.pl
Adres korespondencyjny:
Urząd Miejski w Suchoj Beskidzkiej
ul. Mickiewicza 19
34-200 Sucha Beskidzka

2. Informacja o sposobie porozumiewania się z Wykonawcami oraz przekazywania oświadczeń i dokumentów, a także wskazanie osób uprawnionych do porozumiewania się z Wykonawcami

- 2.1. W niniejszym postępowaniu wszelkie oświadczenia, wnioski, zawiadomienia oraz informacje przekazywane będą w formie pisemnej, faksem lub drogą elektroniczną (e-mail: zamowienia@sucha-beskidzka.pl). W interesie Wykonawcy jest zapewnienie, aby jego urządzenia odbierające fakсы oraz pocztę elektroniczną były sprawne. Domniemywa się, iż pismo wysłane przez Zamawiającego na numer faksu lub adres e-mail podany przez Wykonawcę w ofercie zostało doręczone Wykonawcy w sposób umożliwiający się zapoznanie z treścią tego pisma. Potwierdzeniem tego faktu będzie pozytywny raport wysłania faksu lub poczty elektronicznej wygenerowany przez urządzenia Zamawiającego.
- 2.2. Zamawiający wymaga niezwłocznego potwierdzenia przez Wykonawcę (pisemnie, faksem lub drogą elektroniczną) faktu otrzymania każdej informacji przekazanej przez Zamawiającego w formie innej niż pisemna. Zamawiający na żądanie Wykonawcy potwierdzi fakt otrzymania od niego informacji przesłanej faksem lub drogą elektroniczną.
- 2.3. Forma pisemna zastrzeżona jest dla złożenia oferty wraz z załącznikami, w tym oświadczeń i dokumentów potwierdzających spełnianie warunków udziału w postępowaniu, oraz uzupełnienia dokumentów w trybie art. 26 ust. 3 ustawy Pzp, a także zmiany lub wycofania oferty.
- 2.4. Wykonawca może zwrócić się (pisemnie, faksem lub drogą elektroniczną) do Zamawiającego o przekazanie SIWZ. We wniosku należy podać:
 - 1) nazwę i adres Wykonawcy,
 - 2) nr telefonu i faksu oraz adres e-mail,
 - 3) imię i nazwisko osoby upoważnionej do kontaktów z Zamawiającym w sprawach dotyczących niniejszego postępowania.
- 2.5. SIWZ można także odebrać w siedzibie Zamawiającego, w godzinach urzędowania Zamawiającego lub pobrać w wersji elektronicznej ze strony internetowej Zamawiającego: www.sucha-beskidzka.pl (zakładka „Zamówienia publiczne”) lub Biuletynu Informacji Publicznej (BIP) Zamawiającego prowadzonego na stronie www.wrotamalopolski.pl

- 2.6. Godziny pracy (urzędowania) Zamawiającego: 7:30 – 15:30 (poniedziałek, wtorek, środa, piątek) oraz 9:00 – 17:00 (czwartek).
- 2.7. SIWZ w wersji „papierowej” będzie przekazywana odpłatnie i będzie ją można otrzymać po wcześniejszym złożeniu pisemnego wniosku zgodnie z pkt 2.3. Opłata za SIWZ, wynikająca z art. 42 ust. 2 ustawy Pzp, wynosi 5 zł.
- 2.8. Osoby upoważnione przez Zamawiającego do kontaktowania się z Wykonawcami:
Rafał Adamek - tel. (33) 874-95-40 (w sprawach związanych z przedmiotem zamówienia),
Grzegorz Myszura - tel. (33) 874-95-41 (w sprawach związanych z procedurą przetargową).

3. Tryb udzielenia zamówienia

- 3.1. Postępowanie o udzielenie zamówienia publicznego prowadzone jest w trybie **przetargu nieograniczonego** na podstawie ustawy z dnia 29 stycznia 2004 r. Prawo zamówień publicznych (Dz. U. z 2013 r., poz. 907 z późn. zm.).
- 3.2. Ilekroć w niniejszej Specyfikacji Istotnych Warunków Zamówienia (SIWZ) użyte jest pojęcie „ustawa Pzp”, należy przez to rozumieć ustawę, o której mowa w pkt. 3.1.
- 3.3. W sprawach nieuregulowanych niniejszą Specyfikacją Istotnych Warunków Zamówienia (SIWZ) zastosowanie mają przepisy ustawy Pzp oraz aktów wykonawczych wydanych na jej podstawie.
- 3.4. Miejsce publikacji ogłoszenia o zamówieniu:
 - Biuletyn Zamówień Publicznych,
 - Biuletyn Informacji Publicznej,
 - strona internetowa Zamawiającego – www.sucha-beskidzka.pl,
 - tablica ogłoszeń w siedzibie Zamawiającego – Urząd Miejski w Suchej Beskidzkiej, ul. Mickiewicza 19, 34-200 Sucha Beskidzka, parter.
- 3.5. **W związku z możliwością pojawienia się wyjaśnień i modyfikacji SIWZ, wprowadzanych na podstawie art. 38 ustawy Pzp, Zamawiający zwraca uwagę na konieczność sprawdzania treści ogłoszenia o zamówieniu do czasu upływu ostatecznego terminu składania ofert.**

4. Opis przedmiotu zamówienia

Przedmiot zamówienia stanowią roboty związane z przebudową drogi do os. Garce w Suchej Beskidzkiej. Zakres zamówienia obejmuje w szczególności:

- a) profilowanie i zagęszczanie mechaniczne podłoża – 1 690,00 m²,
- b) wykonanie nawierzchni z mieszanek mineralno-bitumicznych (warstwy wiążącej o grubości 4 cm) – 1 650,00 m²,
- c) wykonanie nawierzchni z mieszanek mineralno-bitumicznych (warstwy ścieralnej o grubości 2 cm) – 1 650,00 m²,
- d) utwardzenie poboczy destruktem bitumicznym (średnia gr. 7 cm) – 360,00 m²,
- e) wykonanie wszelkich niezbędnych prób i sprawdzeń,
- f) wykonanie innych prac i czynności niezbędnych dla prawidłowej realizacji zadania zgodnie z przepisami prawa i niniejszą SIWZ.

Szczegółowy opis przedmiotu zamówienia zawierają:

- Specyfikacja Techniczna Wykonania i Odbioru Robót (załącznik nr 5 do SIWZ),
- szkic sytuacyjny (załącznik nr 6 do SIWZ).

Uwaga:

Ilości oraz zakres robót określa kosztorys ofertowy (przedmiar robót), którego formularz stanowi załącznik nr 4 do SIWZ.

Tam, gdzie w dokumentacji przetargowej, zostało wskazane pochodzenie (marka, znak towarowy, producent, dostawca itp.) materiałów lub normy, aprobaty, specyfikacje i systemy, o których mowa w art. 30 ust. 1 – 3 ustawy Pzp, Zamawiający dopuszcza oferowanie materiałów lub rozwiązań równoważnych pod warunkiem, że zapewnią one realizację robót zgodnie z wydanym pozwoleniem na budowę oraz zapewnią uzyskanie parametrów technicznych nie gorszych od założonych w dokumentacji przetargowej.

Warunki szczególne dotyczące realizacji robót:

- a) realizacja przedmiotu zamówienia podlega prawu polskiemu, w szczególności ustawie Prawo budowlane,
- b) przekazanie placu budowy Wykonawcy nastąpi w terminie co najmniej 7 dni przed rozpoczęciem robót – Wykonawca jest zobowiązany do powiadomienia Zamawiającego o planowanym terminie rozpoczęcia robót budowlanych,
- c) przedmiot zamówienia nie obejmuje sporządzenia geodezyjnej inwentaryzacji powykonawczej,
- d) Wykonawca ponosi wyłączną odpowiedzialność za wszelkie szkody i straty, które spowodował w związku z realizacją zamówienia,
- e) z chwilą przekazania placu budowy Wykonawca ponosi za niego wyłączną odpowiedzialność i jest zobowiązany do jego właściwego zabezpieczenia,
- f) Wykonawca jest zobowiązany do realizacji robót budowlanych zgodnie z zasadami z wiedzy i sztuki budowlanej, zasadami bhp oraz przepisami prawa,
- g) Wykonawca jest zobowiązany do utrzymywania ładu i porządku na terenie budowy, a po zakończeniu robót usunięcia poza teren budowy wszelkich urządzeń tymczasowego zaplecza oraz pozostawienia całego terenu budowy i robót czystego i nadającego się do użytkowania,
- h) do odbioru końcowego Wykonawca winien przedłożyć następujące dokumenty:
 - kosztorys powykonawczy,
 - atesty i certyfikaty dotyczące wbudowanych materiałów i urządzeń,
 - wyniki badań i sprawdzeń wymaganych przepisami prawa i normami,
 - wszelkie inne dokumenty wymagane właściwymi przepisami prawa lub wynikające z zapisów niniejszej SIWZ.

Przedmiot zamówienia wg Wspólnego Słownika Zamówień (CPV):

45000000-7, 45233120-6, 45233220-7, 45233140-2.

5. Termin wykonania zamówienia

Wymagany termin realizacji zamówienia: **do dnia 30.09.2014 r.**

6. Opis warunków udziału w postępowaniu oraz opis sposobu dokonywania oceny spełniania tych warunków

- 6.1. W postępowaniu mogą brać udział wykonawcy, którzy nie podlegają wykluczeniu z postępowania w okolicznościach, o których mowa w art. 24 ust. 1 i art. 24 ust. 2 pkt 5 ustawy Pzp oraz spełniają warunki udziału w postępowaniu, o których mowa w art. 22 ust. 1 ustawy Pzp.

6.2. Zamawiający dokona oceny spełniania ww. warunków na podstawie złożonych oświadczeń określonych w pkt. 7 niniejszej Instrukcji, wg formuły „spełnia/nie spełnia”.

7. Wykaz oświadczeń i dokumentów, jakie mają dostarczyć Wykonawcy w celu potwierdzenia spełniania warunków udziału w postępowaniu oraz wykazania braku podstaw do wykluczenia z postępowania o udzielenie zamówienia

7.1. W celu oceny spełniania warunków udziału w postępowaniu wynikających z art. 22 ust. 1 ustawy Pzp, określonych w pkt. 6 SIWZ, wykonawcy są zobowiązani do przedłożenia oryginału oświadczenia (wg wzoru stanowiącego załącznik nr 2A do SIWZ), o którym mowa w art. 44 ustawy Pzp.

7.2. W celu wykazania braku podstaw do wykluczenia z postępowania o udzielenie zamówienia wykonawcy w okolicznościach, o których mowa w art. 24 ust. 1 oraz w art. 24 ust. 2 pkt 5 ustawy Pzp, oprócz oryginału dokumentu (wg wzoru stanowiącego załącznik nr 2C do SIWZ), o którym mowa w art. 26 ust. 2d ustawy Pzp, należy przedłożyć oświadczenie o braku podstaw do wykluczenia (wg wzoru stanowiącego załącznik nr 2B do SIWZ).

7.3. W przypadku oferty składanej przez wykonawców ubiegających się wspólnie o udzielenie zamówienia publicznego, dokumenty określone w pkt. 7.2 potwierdzające, że wykonawcy nie podlegają wykluczeniu na podstawie art. 24 ust. 1 ustawy Pzp składa każdy z wykonawców oddzielnie.

8. Opis sposobu przygotowania oferty

8.1. Oferta musi być sporządzona z zachowaniem formy pisemnej pod rygorem nieważności.

8.2. Oferta musi być sporządzona na formularzu oferty stanowiącym załącznik nr 1 do SIWZ lub dokładnie wg tego formularza. Wykonawca jest zobowiązany do podania wszystkich informacji określonych na formularzu oferty (wypełnienia wszystkich pól formularza). Niepodanie wszystkich wymaganych informacji może skutkować odrzuceniem oferty jako niezgodnej z treścią niniejszej specyfikacji.

8.3. Wykonawca musi sporządzić (dokładnie wg wzoru stanowiącego załącznik nr 4 do SIWZ) i dołączyć do oferty **kosztorys ofertowy**. Zamawiający żąda, aby kosztorys został sporządzony **m e t o d ą u p r o s z c z o n ą (tj. bez rozbicia kosztów na R, M, S)**. Kosztorys ofertowy musi zawierać wszystkie pozycje zawarte w formularzu stanowiącym załącznik nr 4 do SIWZ – brak kalkulacji lub pominięcie pozycji kosztorysu ofertowego może skutkować odrzuceniem oferty, jako niezgodnej z SIWZ. Przy sporządzaniu kosztorysu ofertowego należy uwzględnić opisy podstaw wyceny poszczególnych pozycji (KNR, KNNR, KNRW) wskazane w powyższym formularzu. W celu uniknięcia błędów związanych z opisem poszczególnych pozycji kosztorysowych zaleca się sporządzenie kosztorysu ofertowego poprzez uzupełnienie formularza stanowiącego załącznik nr 4 do SIWZ. Wykonawca nie może dokonywać żadnych zmian w pozycjach kosztorysu ofertowego (opis, podstawa, ilości, krotności itp.).

8.4. Oferta musi być sporządzona w języku polskim, na maszynie do pisania, komputerze lub inną trwałą, czytelną techniką. Wszystkie kartki oferty powinny być trwale spięte, ponumerowane oraz zaparafowane lub podpisane przez osobę (osoby) uprawnioną

do występowania w imieniu Wykonawcy. Ewentualne poprawki w tekście oferty muszą być naniesione w czytelny sposób i parafowane przez Osoby Uprawnione.

- 8.5. Dokumenty sporządzone w języku obcym są składane wraz z tłumaczeniem na język polski. W razie wątpliwości uznaje się, że wersja polskojęzyczna jest wersją wiążącą.
- 8.6. Dokumenty i oświadczenia składające się na ofertę, w tym wymagane dla potwierdzenia przez Wykonawców spełnienia warunków udziału w postępowaniu (za wyjątkiem: oświadczeń stanowiących załączniki nr 2A i 2C do SIWZ oraz zobowiązania określonego w pkt. 7.3, które muszą zostać złożone w oryginale) należy złożyć w oryginale lub kopii poświadczonej za zgodność z oryginałem przez wykonawcę. W przypadku wykonawców wspólnie ubiegających się o udzielenie zamówienia oraz w przypadku innych podmiotów, na zasobach których wykonawca polega na zasadach określonych w art. 26 ust. 2b ustawy Pzp, kopie dokumentów dotyczących odpowiednio wykonawcy lub tych podmiotów są poświadczane za zgodność z oryginałem odpowiednio przez wykonawcę lub te podmioty. Poświadczenie za zgodność z oryginałem powinno być sporządzone w sposób umożliwiający identyfikację podpisu (np. wraz z imienną pieczętką osoby poświadczającej kopię dokumentu za zgodność z oryginałem).
- 8.7. Wykonawca ponosi wszelkie koszty związane z przygotowaniem i złożeniem oferty.
- 8.8. Zaleca się, aby Wykonawca odwiedził i zbadał obszar objęty przedmiotem zamówienia oraz jego otoczenie i pozyskał dla siebie na swoją własną odpowiedzialność i ryzyko wszelkie informacje, które mogą być niezbędne w przygotowaniu oferty, gdyż wyklucza się możliwość roszczeń wykonawcy z tytułu błędnego skalkulowania ceny lub pominięcia elementów niezbędnych do wykonania zamówienia. Koszty takiej wizyty ponosi Wykonawca.
- 8.9. Oferta wraz załącznikami musi być podpisana przez osobę (osoby) uprawnione do reprezentacji Wykonawcy.
- 8.10. Jeżeli osoba (osoby) podpisująca ofertę działa na podstawie pełnomocnictwa, to pełnomocnictwo to musi w swej treści jednoznacznie wskazywać uprawnienie do podpisania oferty. Pełnomocnictwo to musi zostać dołączone do oferty i musi być złożone w oryginale lub kopii poświadczonej notarialnie za zgodność z oryginałem. Do pełnomocnictwa należy załączyć dokumenty potwierdzające umocowanie osób, które je podpisały, do reprezentowania wykonawcy na dzień udzielenia pełnomocnictwa.
- 8.11. Do oferty należy dołączyć dokument (dokumenty) potwierdzający zasady reprezentacji oraz osoby uprawnione do reprezentacji Wykonawcy.
- 8.12. W przypadku, o którym mowa w art. 23 ust. 1 ustawy Pzp, wykonawcy ustanawiają pełnomocnika do reprezentowania ich w postępowaniu o udzielenie zamówienia albo reprezentowania w postępowaniu i zawarcia umowy w sprawie zamówienia publicznego. Dotyczy to również spółek cywilnych, gdy oferta nie jest podpisana przez wszystkich wspólników.
- 8.13. W przypadku, gdy informacje zawarte w ofercie stanowią tajemnicę przedsiębiorstwa w rozumieniu przepisów ustawy o zwalczaniu nieuczciwej konkurencji, co do których Wykonawca zastrzega, że nie mogą być one udostępniane innym uczestnikom postępowania, muszą być oznaczone klauzulą: „Informacje stanowiące tajemnicę przedsiębiorstwa w rozumieniu art. 11 ust. 4 ustawy z dnia 16 kwietnia 1993r. o zwalczaniu nieuczciwej konkurencji (Dz. U. z 2003 r. nr 153, poz. 1503)” i dołączone

do oferty. Zaleca się aby były trwale, oddzielnie spięte. Zgodnie z ww. przepisem przez tajemnicę przedsiębiorstwa rozumie się nieujawnione do wiadomości publicznej informacje techniczne, technologiczne, organizacyjne przedsiębiorstwa lub inne informacje posiadające wartość gospodarczą, co do których przedsiębiorca podjął niezbędne działania w celu zachowania ich poufności.

- 8.14. Złożenie więcej niż jednej oferty lub złożenie oferty alternatywnej spowoduje odrzucenie wszystkich ofert złożonych przez Wykonawcę.
- 8.15. Wykonawca jest zobowiązany do wskazania w ofercie (pkt 4 formularza ofertowego) tej części zamówienia, której wykonanie powierzy podwykonawcom. Brak informacji w tym zakresie będzie uważany za rezygnację z podwykonawstwa.
- 8.16. Wykonawca ponosi całkowitą odpowiedzialność za wszelkie skutki nieodpowiedniego zapakowania lub oznaczenia oferty uniemożliwiającej lub utrudniającej jej identyfikację.

9. Oferty częściowe i wariantowe

- 9.1. Zamawiający nie dopuszcza składania ofert częściowych.
- 9.2. Zamawiający nie dopuszcza składania ofert wariantowych.

10. Opis sposobu udzielania wyjaśnień treści SIWZ

- 10.1. Wykonawca może zwrócić się do Zamawiającego z pisemną prośbą – wnioskiem o wyjaśnienie treści SIWZ na zasadach określonych w ustawie Pzp.
- 10.2. Pytania należy kierować na adres:

Urząd Miejski w Suchej Beskidzkiej
ul. Mickiewicza 19
34-200 Sucha Beskidzka
faks: +48 (33) 874-22-66
e-mail: zamowienia@sucha-beskidzka.pl

- 10.3. W przypadku rozbieżności pomiędzy treścią niniejszej SIWZ a treścią udzielonych odpowiedzi, jako obowiązującą należy przyjąć treść pisma zawierającego późniejsze oświadczenia Zamawiającego.
- 10.4. Zamawiający nie przewiduje zwołania zebrania wszystkich Wykonawców w celu wyjaśnienia treści SIWZ.
- 10.5. Zamawiający udzieli wyjaśnień treści SIWZ na zasadach i w terminach określonych w ustawie Pzp.

11. Opis sposobu obliczenia ceny oferty

- 11.1. Cena oferty zostanie podana przez Wykonawcę. Cena oferty jest ceną **brutto** (czyli zawiera podatek VAT oraz inne podatki i daniny publiczne) wyrażoną w złotych polskich z dokładnością do dwóch miejsc po przecinku.
- 11.2. Cena oferty winna uwzględniać wszelkie koszty towarzyszące wykonaniu zamówienia, a w szczególności:
 - a) koszty związane z przygotowaniem i złożeniem oferty,
 - b) formę wynagrodzenia kosztorysowego, rozliczanego na podstawie iloczynu niezmiennych cen jednostkowych do końca realizacji przedmiotu zamówienia oraz ilości faktycznego ich wykonania,
 - c) wzrost cen towarów i usług konsumpcyjnych do końca realizacji przedmiotu zamówienia,

- d) odpowiedzialność wykonawcy z tytułu udzielonej na roboty budowlane rękojmi i gwarancji jakości,
 - e) wykonanie zobowiązań na warunkach określonych w SIWZ, w tym umowy.
- 11.3. W celu prawidłowego wyliczenia ceny oferty, Zamawiający zaleca Wykonawcy wykonać następujące czynności:
- a) zapoznać się z przedmiotem zamówienia opisanym w SIWZ, załącznikami do SIWZ, wzorem umowy oraz uzyskać wszystkie niezbędne informacje potrzebne dla sporządzenia oferty,
 - b) wyliczyć i przedstawić w kosztorysie ofertowym, sporządzonym zgodnie z formularzem stanowiącym załącznik nr 4 do SIWZ, ceny jednostkowe dla każdej pozycji tego kosztorysu z uwzględnieniem wymagań określonych w pkt. 8.3 SIWZ; cena jednostkowa jest ceną netto (czyli nie zawiera podatku VAT oraz innych podatków i danin publicznych) wyrażoną w złotych polskich z dokładnością do dwóch miejsc po przecinku; cena jednostkowa netto powinna uwzględniać krotkości,
 - c) wyliczyć i przedstawić w kosztorysie ofertowym wartość netto dla każdej pozycji kosztorysu ofertowego, która wynika z iloczynu: *ilości jednostek miary* (kolumna 5 kosztorysu ofertowego) oraz *odpowiadającej ceny jednostkowej* (kolumna 6 kosztorysu ofertowego),
 - d) wyliczyć i przedstawić w kosztorysie ofertowym wartość wszystkich robót netto, która stanowi sumę wartości netto poszczególnych pozycji kosztorysu ofertowego,
 - e) wyliczyć wartość podatku VAT od wartości robót netto (końcowej wartości kosztorysu ofertowego) i przedstawić ją w formularzu oferty z dokładnością do dwóch miejsc po przecinku; do obliczenia wartości podatku należy przyjąć stawkę podatku od towarów i usług VAT wg obowiązujących przepisów prawa,
 - f) wyliczyć cenę oferty brutto i przedstawić ją w formularzu „Oferty”, sporządzonym na podstawie załączonego do SIWZ wzoru; cenę oferty stanowi suma wartości robót netto wynikająca wprost z kosztorysu ofertowego i wartości podatku VAT.
- 11.4. Wynagrodzenie za wykonane roboty będzie **wynagrodzeniem kosztorysowym**. Zamawiający zwraca uwagę, że forma wynagrodzenia w postaci kosztorysowej determinuje znaczenie przedmiarów robót i sposobu sporządzenia kosztorysów ofertowych, jak również funkcje, jaką pełnią te ostatnie. Przy tak określonej formie wynagrodzenia kosztorys ofertowy stanowi bardzo istotny element treści oferty.
- 11.5. Wszelkie rozliczenia związane z realizacją niniejszego zamówienia dokonywane będą w złotych polskich.
- 11.6. Jeżeli złożona oferta powodować będzie powstanie obowiązku podatkowego Zamawiającego zgodnie z przepisami o podatku od towarów i usług w zakresie dotyczącym wewnątrzwspólnotowego nabycia towarów, Zamawiający w celu oceny takiej oferty doliczy do oferowanej ceny podatek od towarów i usług, który miałby obowiązek wpłacić zgodnie z obowiązującymi przepisami.
- 11.7. Każdy z Wykonawców może zaproponować tylko jedną cenę i nie może jej zmienić.
- 12. Miejsce i termin składania ofert**
- 12.1. Oferty należy składać w siedzibie Zamawiającego, w Urzędzie Miejskim w Suchej Beskidzkiej, ul. Mickiewicza 19, 34-200 Sucha Beskidzka, w sekretariacie (pokój nr 23), w terminie **do godz. 11:00 dnia 3 lipca 2014 r.**

- 12.2. Złożona oferta zostanie zarejestrowana (dzień, godzina) oraz otrzyma kolejny numer.
- 12.3. Za termin złożenia oferty przyjmuje się datę i godzinę wpływu oferty do Zamawiającego (w miejscu wskazanym w SIWZ).
- 12.4. Oferty należy umieścić w jednej zapieczętowanej lub w inny trwały sposób zabezpieczonej kopercie wewnętrznej oraz jednej nieprzeźroczystej kopercie zewnętrznej oznaczonej napisem:
„Oferta na przetarg – Przebudowa drogi do os. Garce w Suchej Beskidzkiej. Nie otwierać przed godz. 11:30 dnia 3 lipca 2014 r.”
- 12.5. Na wewnętrznej kopercie należy podać nazwę i adres Wykonawcy, by umożliwić zwrot nie otwartej koperty w przypadku jej dostarczenia Zamawiającemu po terminie składania ofert.
- 12.6. Wykonawca może wprowadzić zmiany, poprawki, modyfikacje i uzupełnienia do złożonej oferty pod warunkiem, że Zamawiający otrzyma pisemne zawiadomienie o wprowadzeniu zmian przed terminem składania ofert. Powiadomienie o wprowadzeniu zmian musi być złożone według takich samych zasad, jak składana oferta tj. w kopercie odpowiednio oznakowanej napisem „ZMIANA”. Koperty oznaczone „ZMIANA” zostaną otwarte przy otwieraniu ofert Wykonawcy, który wprowadził zmiany i po stwierdzeniu poprawności procedury dokonywania zmian, zostaną dołączone do oferty.
- 12.7. Wykonawca ma prawo przed upływem terminu składania ofert wycofać się z postępowania poprzez złożenie pisemnego powiadomienia, według tych samych zasad jak wprowadzenie zmian i poprawek z napisem na kopercie „WYCOFANIE”. Koperty oznakowane w ten sposób będą otwierane w pierwszej kolejności po potwierdzeniu poprawności postępowania Wykonawcy oraz zgodności z danymi zamieszczonymi na kopercie wycofywanej oferty. Koperty z ofertami wycofanymi nie będą otwierane.
- 12.8. Do pisma o wycofaniu oferty musi być załączony dokument, z którego wynika prawo osoby podpisującej informację do reprezentowania Wykonawcy. Przed otwarciem ofert Zamawiający oceni skuteczność czynności wycofania oferty i po stwierdzeniu poprawności postępowania Wykonawcy odstąpi od otwierania oferty tego Wykonawcy.
- 12.9. Zamawiający nie ponosi odpowiedzialności za przypadkowe otwarcie kopert zawierających oferty przed określonym terminem spowodowane ich niewłaściwym zapakowaniem lub oznakowaniem.

13. Termin związania ofertą

Wykonawca składając ofertę pozostaje nią związany przez okres **30 dni**. Bieg terminu związania ofertą rozpoczyna się wraz z upływem terminu składania ofert.

14. Miejsce i termin otwarcia ofert

- 14.1. Otwarcie ofert nastąpi w siedzibie Zamawiającego tj. w Urzędzie Miejskim w Suchej Beskidzkiej, ul. Mickiewicza 19, w sali sesyjnej (pokój nr 21) dnia **3 lipca 2014 r. o godz. 11:30**.
- 14.2. Wykonawcy mogą być obecni przy otwieraniu ofert.
- 14.3. Bezpośrednio przed otwarciem ofert Zamawiający poda kwotę, jaką zamierza przeznaczyć na finansowanie zamówienia.
- 14.4. Otwierając oferty Zamawiający poda nazwy (firmy) oraz adresy Wykonawców, którzy złożyli oferty, a także informacje dotyczące cen.

14.5. Informacje, o których mowa w pkt 14.3 i 14.4 przekazuje się niezwłocznie Wykonawcom, którzy nie byli przy otwarciu ofert, na ich wniossek.

15. Opis kryteriów, którymi Zamawiający będzie się kierował przy wyborze oferty wraz z podaniem znaczenia tych kryteriów oraz sposób oceny ofert

15.1. Przy ocenie ofert Zamawiający będzie kierował się następującym kryterium:

L.p.	Kryterium oceny	Opis	Waga – udział % w ocenie
1	Cena oferty brutto	Cena oferty brutto (z podatkiem VAT) za realizację przedmiotu zamówienia, na którą powinny składać się wszelkie koszty ponoszone przez Wykonawcę	100 %

15.2. Ocenie zostanie poddana cena oferty brutto za realizację przedmiotu zamówienia obliczona przez Wykonawcę zgodnie z obowiązującymi przepisami prawa i podana w formularzu oferty stanowiącym załącznik nr 1 do SIWZ.

15.3. Maksymalna liczba punktów w kryterium wynosi **100,00 pkt**. Uzyskana liczba punktów w ramach w/w kryterium zaokrąglana będzie do drugiego miejsca po przecinku. Przyznawanie ilości punktów poszczególnym ofertom odbywać się będzie wg następującej zasady:

$$\text{liczba punktów} = \frac{\text{najniższa zaproponowana cena ofertowa brutto}}{\text{badana cena ofertowa brutto}} \times 100 \times 100 \%$$

15.4. Zamawiający za najkorzystniejszą uzna ofertę, która nie podlega odrzuceniu oraz uzyska 100 pkt. przyznanych wg reguły ustalonej w pkt. 15.3.

16. Udzielenie zamówienia

16.1. Zamawiający udzieli zamówienia Wykonawcy, którego oferta odpowiada wszystkim wymaganiom określonym w ustawie Pzp oraz w niniejszej specyfikacji i została oceniona jako najkorzystniejsza w oparciu o podane w ogłoszeniu o zamówieniu i SIWZ kryterium wyboru.

16.2. O odrzuceniu ofert(-y) oraz wyborze oferty najkorzystniejszej, Zamawiający zawiadomi niezwłocznie Wykonawców, którzy złożyli oferty w przedmiotowym postępowaniu, podając uzasadnienie faktyczne i prawne.

16.3. Niezwłocznie po wyborze najkorzystniejszej oferty Zamawiający zamieści informacje określone w art. 92 ust. 1 pkt 1 ustawy Pzp na własnej stronie internetowej oraz w swojej siedzibie na „Tablicy ogłoszeń”.

16.4. Po wyborze oferty najkorzystniejszej i upływie terminu na wniesienie odwołania Zamawiający wezwie Wykonawcę, którego oferta została uznana za najkorzystniejszą, do podpisania umowy.

17. Wymagania dotyczące wadium

Zamawiający nie wymaga wniesienia wadium w niniejszym postępowaniu.

18. Wymagania dotyczące zabezpieczenia należytego wykonania umowy

Zamawiający nie wymaga wniesienia przez wykonawcę zabezpieczenia należytego wykonania umowy.

19. Istotne warunki umowy

Istotne warunki umowy zostały zawarte we wzorze umowy stanowiącym załącznik nr 3 do SIWZ.

20. Pouczenie o środkach ochrony prawnej

Środki ochrony prawnej przysługują wykonawcy, a także innemu podmiotowi, jeżeli ma lub miał interes w uzyskaniu danego zamówienia oraz poniósł lub może ponieść szkodę w wyniku naruszenia przez zamawiającego przepisów niniejszej ustawy.

Środki ochrony prawnej wobec ogłoszenia o zamówieniu oraz specyfikacji istotnych warunków zamówienia przysługują również organizacjom wpisanym na listę, o której mowa w art. 154 pkt 5 ustawy Pzp.

W niniejszym postępowaniu odwołanie przysługuje wyłącznie wobec czynności:

- opisu sposobu dokonywania oceny spełniania warunków udziału w postępowaniu;
- wykluczenia odwołującego z postępowania o udzielenie zamówienia;
- odrzucenia oferty odwołującego.

Odwołanie powinno wskazywać czynność lub zaniechanie czynności Zamawiającego, której zarzuca się niezgodność z przepisami ustawy, zawierać zwięzłe przedstawienie zarzutów, określać żądanie oraz wskazywać okoliczności faktyczne i prawne uzasadniające wniesienie odwołania.

Odwołanie wnosi się do Prezesa Izby w formie pisemnej albo elektronicznej opatrzonej bezpiecznym podpisem elektronicznym weryfikowanym za pomocą ważnego kwalifikowanego certyfikatu.

Odwołujący przesyła kopię odwołania Zamawiającemu przed upływem terminu do wniesienia odwołania w taki sposób, aby mógł on zapoznać się z jego treścią przed upływem tego terminu. Domniemywa się, iż zamawiający mógł zapoznać się z treścią odwołania przed upływem terminu do jego wniesienia, jeżeli przesłanie jego kopii nastąpiło przed upływem terminu do jego wniesienia za pomocą jednego ze sposobów określonych w art. 27 ust. 2 ustawy Pzp.

Wykonawca może w terminie przewidzianym do wniesienia odwołania poinformować zamawiającego o niezgodnej z przepisami ustawy czynności podjętej przez niego lub zaniechaniu czynności, do której jest on zobowiązany na podstawie ustawy, na które nie przysługuje odwołanie na podstawie art. 180 ust. 2 ustawy Pzp.

W przypadku uznania zasadności przekazanej informacji zamawiający powtarza czynność albo dokonuje czynności zaniechanej, informując o tym wykonawców w sposób przewidziany w ustawie dla tej czynności.

Szczegółowe zasady postępowania w przypadku wniesienia odwołania oraz skargi określa ustaw Pzp – Dział VI – Środki ochrony prawnej.

21. Informacje o formalnościach, jakie powinny zostać dopełnione po wyborze oferty w celu zawarcia umowy w sprawie zamówienia publicznego

Zamawiający zawiadomi Wykonawcę o terminie zawarcia umowy w sprawie zamówienia publicznego.

Wykonawca, którego oferta zostanie wybrana jako najkorzystniejsza, przed podpisaniem umowy musi przedłożyć następujące dokumenty:

- w przypadku udzielenia zamówienia Wykonawcom określonym w art. 23 ust. 1 ustawy Pzp - umowy regulującej współpracę tych wykonawców,

- dokumentu (w tym wypisu z właściwej ewidencji lub rejestru) wskazującego osoby uprawnione do reprezentowania wykonawcy i zawarcia umowy w przypadku, gdy nie wynika to z dokumentów przedłożonych z ofertą,

W przypadku nieprzedłożenia przez Wykonawcę wymaganych dokumentów w wyznaczonym terminie, umowa nie zostanie zawarta z winy Wykonawcy.

22. Dopuszczalność zmiany umowy w sprawie zamówienia publicznego

22.1. Zamawiający dopuszcza możliwość zmiany zawartej umowy w sprawie zamówienia publicznego zgodnie z art. 144 ust. 1 ustawy Pzp.

Zmiana istotnych postanowień (w tym również terminu realizacji zamówienia) zawartej umowy może nastąpić ze względu na:

- 1) zwłokę w przekazaniu placu budowy przez Zamawiającego,
- 2) zawieszenie przez Zamawiającego wykonania zamówienia,
- 3) wystąpienie siły wyższej mającej wpływ na realizację przedmiotu zamówienia,
- 4) zmianę sposobu finansowania zadania przez Zamawiającego,
- 5) konieczność zmiany nazwy zadania,
- 6) zaistnienie omyłki pisarskiej lub rachunkowej w treści umowy,
- 7) zmianę osób reprezentujących strony umowy,
- 8) wystąpienie niekorzystnych warunków pogodowych, uniemożliwiających prowadzenie robót zgodnie z wymaganiami technicznymi określonymi w SIWZ lub technologią,
- 9) wystąpienie okoliczności mających wpływ na realizację umowy, których nie można było przewidzieć w chwili zawarcia umowy, a zrealizowanie założonego pierwotnie celu umowy byłoby bez tych zmian niemożliwe,
- 10) zmianę stawki podatku VAT przez władzę ustawodawczą w trakcie trwania umowy wynikającą ze zmiany ustawy o podatku od towarów i usług.

22.2. Zmiana istotnych postanowień zawartej umowy może nastąpić na pisemny wniosek jednej ze stron i przy akceptacji drugiej strony. Wniosek winien zawierać uzasadnienie konieczności dokonania zmiany istotnych postanowień zawartej umowy.

ROZDZIAŁ II ZAŁĄCZNIKI DO SIWZ

Załącznik nr 1	Formularz oferty
Załącznik nr 2A	Oświadczenie o spełnieniu warunków udziału w postępowaniu
Załącznik nr 2B	Oświadczenie o braku podstaw do wykluczenia
Załącznik nr 2C	Informacja dot. przynależności do grupy kapitałowej
Załącznik nr 3	Wzór umowy
Załącznik nr 4	Kosztorys ofertowy (przedmiar robót) - formularz
Załącznik nr 5	Specyfikacja Techniczna Wykonania i Odbioru Robót (STWiOR)
Załącznik nr 6	Szkic sytuacyjny

(pieczęć / dane Wykonawcy)

**Gmina Sucha Beskidzka
ul. Mickiewicza 19
34-200 Sucha Beskidzka**

O F E R T A

Odpowiadając na ogłoszenie o przetargu nieograniczonym na „Przebudowę drogi do os. Garce w Suchoj Beskidzkiej” oferujemy wykonanie przedmiotu zamówienia zgodnie z wymogami zawartymi w Specyfikacji Istotnych Warunków Zamówienia za cenę:

NETTO:	zł
VAT (.....%):	zł
CENA OFERTOWA BRUTTO:	zł

(słownie cena ofertowa brutto:
.....)

1. Oświadczamy, że:
 - 1) zobowiązujemy się wykonać zamówienie w terminie określonym w SIWZ,
 - 2) zapoznaliśmy się z warunkami realizacji zamówienia podanymi przez Zamawiającego w SIWZ i nie wnosimy do nich żadnych zastrzeżeń,
 - 3) uzyskaliśmy wszelkie niezbędne informacje do przygotowania oferty, skalkulowania ceny ofertowej i wykonania zamówienia,
 - 4) akceptujemy istotne postanowienia umowy oraz termin realizacji przedmiotu zamówienia określone przez Zamawiającego,
 - 5) uważamy się za związanych niniejszą ofertą przez 30 dni; bieg terminu związania ofertą rozpoczyna się wraz z upływem terminu składania ofert.
2. W przypadku udzielenia nam zamówienia zobowiązujemy się do zawarcia umowy w miejscu i terminie wskazanym przez Zamawiającego.
3. Oferta została złożona na stronach
4. Informacja o podwykonawcach wynikająca z art. 36b ust. 1 ustawy Pzp:

.....
.....
.....
.....
.....

5. Do oferty dołączono następujące dokumenty wymagane w SIWZ:

.....
.....
.....
.....

Nazwa i adres **WYKONAWCY**:

.....
.....
.....
.....
.....

NIP

REGON

Adres, na który Zamawiający powinien przysłać ewentualną korespondencję:

.....

Osoba wyznaczona do kontaktów z Zamawiającym:

.....

nr telefonu:

Dane kontaktowe do przesyłania korespondencji w sposób określony w art. 27 ustawy Pzp:

nr faksu:

e-mail:

....., dn

.....
*Podpisy osób uprawnionych do składania
oświadczeń woli w imieniu Wykonawcy
oraz pieczętka / pieczętki*

OŚWIADCZENIE O SPEŁNIENIU WARUNKÓW UDZIAŁU W POSTĘPOWANIU

(pieczęć / dane Wykonawcy)

**Gmina Sucha Beskidzka
ul. Mickiewicza 19
34-200 Sucha Beskidzka**

O Ś W I A D C Z E N I E

Składając ofertę w postępowaniu o udzielenie zamówienia publicznego prowadzonym w trybie przetargu nieograniczonego na „**Przebudowę drogi do os. Garce w Suchoj Beskidzkiej**” oświadczam/my, że spełniam/-my warunki udziału w postępowaniu o udzielenia zamówienia publicznego określone w SIWZ wynikające z art. 22 ust. 1 ustawy z dnia 29 stycznia 2004 r. Prawo zamówień publicznych (Dz. U. z 2013 r. poz. 907 z późn. zm.) dotyczące:

- 1) posiadania uprawnień do wykonywania określonej działalności lub czynności, jeżeli przepisy prawa nakładają obowiązek ich posiadania;
- 2) posiadania wiedzy i doświadczenia;
- 3) dysponowania odpowiednim potencjałem technicznym oraz osobami zdolnymi do wykonania zamówienia;
- 4) sytuacji ekonomicznej i finansowej.

....., dn.

.....
*Podpisy osób uprawnionych do składania
oświadczeń woli w imieniu Wykonawcy
oraz pieczętka / pieczętka*

OŚWIADCZENIE O BRAKU PODSTAW DO WYKLUCZENIA Z POSTĘPOWANIA

(pieczęć / dane Wykonawcy)

**Gmina Sucha Beskidzka
ul. Mickiewicza 19
34-200 Sucha Beskidzka**

O Ś W I A D C Z E N I E

Składając ofertę w postępowaniu o udzielenie zamówienia publicznego prowadzonym w trybie przetargu nieograniczonego na **„Przebudowę drogi do os. Gare w Suchej Beskidzkiej”** oświadczam/my, że nie ma podstaw do wykluczenia mnie/nas z postępowania o udzielenie zamówienia publicznego w okolicznościach, o których mowa w art. 24 ust. 1 ustawy z dnia 29 stycznia 2004 r. Prawo zamówień publicznych (Dz. U. z 2013 r. poz. 907 z późn. zm.).

....., dn.....

.....
*Podpisy osób uprawnionych do składania
oświadczeń woli w imieniu Wykonawcy
oraz pieczętka / pieczętka*

INFORMACJA DOTYCZĄCA PRZYNALEŻNOŚCI DO GRUPY KAPITAŁOWEJ

(pieczęć / dane Wykonawcy)

**Gmina Sucha Beskidzka
ul. Mickiewicza 19
34-200 Sucha Beskidzka**

Składając ofertę w postępowaniu o udzielenie zamówienia publicznego prowadzonym w trybie przetargu nieograniczonego na „Przebudowę drogi do os. Garce w Suchej Beskidzkiej” informujemy, że **NALEŻYMY / NIE NALEŻYMY*** do grupy kapitałowej, o której mowa w art. 24 ust. 2 pkt 5 ustawy z dnia 29 stycznia 2004 r. Prawo zamówień publicznych (Dz. U. z 2013 r. poz. 907 z późn. zm.).

Lista podmiotów należących do tej samej grupy kapitałowej **::

1.
2.
3.
4.
-

....., dn.....

.....
*Podpisy osób uprawnionych
do składania oświadczeń woli w imieniu
Wykonawcy oraz pieczętka / pieczętka*

*) niepotrzebne skreślić

***) należy wypełnić, jeżeli wykonawca należy do grupy kapitałowej

RRM.....

Umowa nr ZP.272....2014

W dniu 2014 r. w Suchej Beskidzkiej pomiędzy Gminą Sucha Beskidzka, zwaną dalej **Zamawiającym**, posługującą się Numerem Identyfikacji Podatkowej: 552-15-67-404, reprezentowaną przez Burmistrza Miasta Sucha Beskidzka Pana Stanisława Lichosyta, w porozumieniu ze Skarbnikiem Gminy Panią mgr Haliną Kozioł,

a

.....
.....

zwanym dalej **Wykonawcą**, reprezentowanym przez, w wyniku przeprowadzonego postępowania o udzielenie zamówienia publicznego w trybie przetargu nieograniczonego, została zawarta umowa o następującej treści:

§ 1

Przedmiot umowy

1. Zamawiający zleca, a Wykonawca przyjmuje do realizacji zadanie pn. „**Przebudowa drogi do os. Garce w Suchej Beskidzkiej**” zgodnie z wymaganiami określonymi przez Zamawiającego w SIWZ oraz ofertą Wykonawcy z dnia
2. Szczegółowy opis i zakres przedmiotu zamówienia określa SIWZ.
3. Wykonawca zobowiązuje się do wykonania przedmiotu umowy zgodnie z SIWZ, ofertą, dokumentacją projektową, obowiązującymi przepisami i normami oraz zasadami wiedzy i sztuki budowlanej.
4. Wykonawca zobowiązuje się do wykonania wszystkich robót i czynności niezbędnych do zrealizowania zadania określonego w ust. 1, niezależnie od tego, czy wynikają wprost z dokumentów przetargowych (SIWZ, dokumentacji projektowej itp.).
5. Materiały zastosowane przez Wykonawcę powinny odpowiadać co do jakości wymaganiom określonym ustawą z dnia 16 kwietnia 2004 r. o wyrobach budowlanych (Dz. U. z 2004 r. Nr 92, poz. 881 z późn. zm.).

§ 2

Termin wykonania zamówienia

Wykonawca zobowiązuje się do zrealizowania przedmiotu zamówienia w terminie **do dnia 30.09.2014 r.**

§ 3

Wynagrodzenie i zapłata wynagrodzenia

1. **Wynagrodzenie kosztorysowe** wynikające z warunków przetargu i oferty Wykonawcy wyraża się kwotą **netto** zł (słownie:) plus % podatku VAT tj. zł (słownie:), co łącznie stanowi kwotę **brutto** zł (słownie:).
2. Wynagrodzenie, o którym mowa w ust 1. obejmuje wszystkie koszty związane z realizacją robót objętych ofertą Wykonawcy oraz SIWZ, w tym ryzyko Wykonawcy z tytułu oszacowania wszelkich kosztów związanych z realizacją przedmiotu umowy, a także oddziaływania innych czynników mających lub mogących mieć wpływ na koszty.
3. Ostateczna wartość wynagrodzenia Wykonawcy zostanie ustalona na podstawie kosztorysu powykonawczego sporządzonego w oparciu o ilości rzeczywiście wykonanych robót i ceny jednostkowe określone w kosztorysie ofertowym. Ceny jednostkowe określone w kosztorysie ofertowym są stałe przez cały okres realizacji zamówienia i nie podlegają negocjacom.

4. Niedoszacowanie, pominięcie oraz brak rozpoznania zakresu przedmiotu umowy nie może być podstawą do żądania zmiany wynagrodzenia określonego w ust. 1 niniejszego paragrafu.
5. Wykonawca oświadcza, że jest podatnikiem podatku VAT, uprawnionym do wystawienia faktury VAT. Nr NIP Wykonawcy:
6. Wynagrodzenie wykonawcy będzie płatne jednorazowo po zrealizowaniu i odebraniu przez Zamawiającego robót objętych przedmiotem zamówienia. Warunkiem zapłaty wynagrodzenia Wykonawcy jest przedstawienie przez niego dowodów potwierdzających zapłatę wymagalnego wynagrodzenia podwykonawcom lub dalszym podwykonawcom, w ramach niniejszej umowy. Dowodami mogą być:
 - oświadczenie podwykonawcy lub dalszego podwykonawcy potwierdzające otrzymanie przez niego wymagalnego wynagrodzenia, złożone do protokołu odbioru końcowego,
 - dostarczone przez Wykonawcę pisemne oświadczenie podwykonawcy lub dalszego podwykonawcy potwierdzające otrzymanie przez niego wymagalnego wynagrodzenia,
 - inny dokument, który w wystarczający sposób potwierdza zapłatę wymagalnego wynagrodzenia podwykonawcom lub dalszym podwykonawcom.
7. Nieprzedstawienie przez Wykonawcę w terminie 14 dni od daty otrzymania przez Zamawiającego prawidłowo wystawionej faktury VAT dowodów, o których mowa w ust. 6, spowoduje rozpoczęcie przez Zamawiającego procedury bezpośredniej zapłaty wymagalnego wynagrodzenia przysługującego podwykonawcom lub dalszym podwykonawcom, określonej w art. 143c ustawy Pzp.
8. Zapłata wynagrodzenia Wykonawcy zostanie dokonana przelewem na wskazany przez niego rachunek bankowy, w terminie 30 dni od daty otrzymania przez Zamawiającego prawidłowo wystawionej faktury VAT. Podstawą wystawienia faktury VAT jest podpisany przez strony protokół odbioru końcowego robót objętych przedmiotem zamówienia.
9. Za nieterminowe płatności faktur Wykonawca ma prawo naliczyć odsetki ustawowe.

§ 4

Kary umowne

1. Wykonawca zapłaci Zamawiającemu kary umowne:
 - a) za zwłokę w zakończeniu wykonania przedmiotu umowy wynikającą z winy Wykonawcy – w wysokości 0,5 % wynagrodzenia brutto, określonego w §3 ust. 1 umowy, za każdy dzień zwłoki,
 - b) za zwłokę w usunięciu wad stwierdzonych przy odbiorze końcowym, lub ujawnionych w okresie gwarancji w wysokości 0,5 % wynagrodzenia brutto, określonego w §3 ust. 1 umowy, za każdy dzień zwłoki liczony od upływu terminu wyznaczonego do usunięcia wad,
 - c) za odstąpienie Zamawiającego od umowy z przyczyn zależnych od Wykonawcy – w wysokości 20% wynagrodzenia brutto, określonego w §3 ust. 1 umowy,
 - d) w przypadku braku zapłaty wynagrodzenia należnego podwykonawcom lub dalszym podwykonawcom, w wysokości 100 % niezapłaconej należności,
 - e) w przypadku nieterminowej zapłaty wynagrodzenia należnego podwykonawcom lub dalszym podwykonawcom, w wysokości 0,5 % niezapłaconej należności za każdy dzień zwłoki,
 - f) w przypadku nieprzedłożenia do zaakceptowania projektu umowy o podwykonawstwo, której przedmiotem są roboty budowlane, lub projektu jej zmiany, w wysokości 0,5% wartości brutto tej umowy, za każdy dzień od daty jej podpisania przez strony do dnia ujawnienia jej realizacji,
 - g) w przypadku nieprzedłożenia poświadczonej za zgodność z oryginałem kopii umowy o podwykonawstwo lub jej zmiany, w wysokości 0,5% wartości brutto tej umowy, za każdy dzień od daty jej podpisania przez strony do dnia przedłożenia umowy Zamawiającemu,

- h) w przypadku braku zmiany umowy o podwykonawstwo w zakresie terminu zapłaty, w wysokości 0,5% wartości brutto tej umowy, za każdy dzień zwłoki od daty wskazanej w informacji, o której mowa w §6 ust. 8.
- 2. Zamawiający zapłaci Wykonawcy kary umowne za odstąpienie Wykonawcy od umowy z przyczyn zależnych od Zamawiającego w wysokości 20% wynagrodzenia brutto, określonego w §3 ust. 1 umowy.
- 3. Strony zastrzegają sobie prawo do odszkodowania na zasadach ogólnych, o ile wartość faktycznie poniesionych szkód przekracza wysokość kar umownych.
- 4. Wykonawca wyraża zgodę na potrącenie naliczonych kar umownych z wynagrodzenia Wykonawcy.

§ 5

Umowne prawo odstąpienia od umowy

- 1. Zamawiającemu przysługuje prawo do odstąpienia od umowy, w terminie 30 dni od powzięcia informacji o którejkolwiek z poniższych okoliczności, jeżeli:
 - 1) Wykonawca nie rozpoczął realizacji zamówienia lub nie przystąpił do odbioru placu budowy,
 - 2) Wykonawca przerwał z przyczyn leżących po stronie Wykonawcy realizację przedmiotu umowy i przerwa ta trwa dłużej niż 10 dni,
 - 3) wystąpi istotna zmiana okoliczności powodująca, że wykonanie umowy nie leży w interesie publicznym, czego nie można było przewidzieć w chwili zawarcia umowy – odstąpienie od umowy w tym przypadku może nastąpić w terminie 30 dni od powzięcia wiadomości o powyższych okolicznościach. W takim wypadku Wykonawca może żądać jedynie wynagrodzenia należnego mu z tytułu wykonania części umowy; w tym przypadku koszt zabezpieczenia przerwanych robót ponosi Zamawiający,
 - 4) Wykonawca powierzył Podwykonawcy realizację umowy bez dokonania czynności, o których mowa w § 6,
 - 5) wystąpi konieczność co najmniej trzykrotnego dokonania bezpośredniej zapłaty podwykonawcy lub dalszemu podwykonawcy, o którym mowa w art. 143c ustawy Pzp, lub konieczność dokonania bezpośrednich zapłat na sumę większą niż 5% wartości brutto wynagrodzenia wskazanego w §3 ust. 1 niniejszej umowy,
 - 6) Wykonawca realizuje zamówienie w sposób niezgodny z niniejszą umową, SIWZ, ofertą, dokumentacją projektową lub wskazaniem Inspektora Nadzoru Inwestorskiego (Zamawiającego),
 - 7) zostanie ogłoszona upadłość Wykonawcy lub Wykonawca utraci uprawnienia konieczne do wykonania przedmiotu niniejszej umowy.
- 2. Odstąpienie od umowy przez Zamawiającego powinno nastąpić w formie pisemnej w terminie 30 dni od daty powzięcia wiadomości o zaistnieniu okoliczności określonych w ust. 1 i powinno zawierać uzasadnienie.
- 3. W przypadku odstąpienia od umowy Wykonawcę oraz Zamawiającego obciążają następujące obowiązki szczegółowe:
 - 1) Wykonawca zabezpieczy przerwane roboty w zakresie obustronnie uzgodnionym na koszt strony, z której to winy nastąpiło odstąpienie od umowy lub przerwanie robót,
 - 2) Wykonawca przy udziale Zamawiającego sporządzi szczegółowy protokół inwentaryzacji robót w toku wraz z zestawieniem wartości wykonanych robót według stanu na dzień odstąpienia protokół inwentaryzacji robót w toku stanowić będzie podstawę do wystawienia faktury VAT przez Wykonawcę,
 - 3) Wykonawca niezwłocznie, nie później jednak niż w terminie 14 dni, usunie z terenu budowy urządzenia zaplecza przez niego dostarczone.
- 4. Wykonawcy przysługuje prawo odstąpienia od umowy, jeżeli Zamawiający odmawia bez wskazania uzasadnionej przyczyny odbioru przedmiotu zamówienia lub podpisania

protokołu odbioru. Odstąpienie od umowy powinno nastąpić w formie pisemnej w terminie 30 dni od daty powzięcia wiadomości o zaistnieniu ww. okoliczności i powinno zawierać uzasadnienie.

5. Jeżeli Wykonawca będzie wykonywał przedmiot umowy wadliwie, albo sprzecznie z umową Zamawiający może wezwać go do zmiany sposobu wykonywania umowy i wyznaczyć mu w tym celu odpowiedni termin; po bezskutecznym upływie wyznaczonego terminu Zamawiający może od umowy odstąpić, powierzyć poprawienie lub dalsze wykonanie przedmiotu umowy innemu podmiotowi na koszt Wykonawcy.
6. Zamawiający zastrzega sobie prawo dochodzenia roszczeń z tytułu poniesionych strat w wypadku odstąpienia od umowy z przyczyn leżących po stronie Wykonawcy.

§ 6

Wymagania dotyczące podwykonawstwa

1. Wykonawca, podwykonawca lub dalszy podwykonawca zamówienia zamierzający zawrzeć umowę o podwykonawstwo, której przedmiotem są roboty budowlane, jest obowiązany, w trakcie realizacji przedmiotowego zamówienia publicznego, do przedłożenia Zamawiającemu projektu tej umowy, przy czym podwykonawca lub dalszy podwykonawca jest obowiązany dołączyć zgodę wykonawcy na zawarcie umowy o podwykonawstwo o treści zgodnej z projektem.
2. Zamawiający, w terminie 14 dni od daty otrzymania projektu umowy o podwykonawstwo, której przedmiotem są roboty budowlane, zgłasza pisemne zastrzeżenia do jego postanowień w następujących przypadkach:
 - a) gdy przewiduje termin zapłaty wynagrodzenia podwykonawcy lub dalszemu podwykonawcy przewidziany w umowie o podwykonawstwo dłuższy niż 30 dni od dnia doręczenia wykonawcy, podwykonawcy lub dalszemu podwykonawcy faktury lub rachunku, potwierdzających wykonanie zleconej podwykonawcy lub dalszemu podwykonawcy dostawy, usługi lub roboty budowlanej,
 - b) umowa zawiera zapisy uzależniające dokonanie zapłaty na rzecz podwykonawcy od odbioru robót przez Zamawiającego lub od zapłaty należności Wykonawcy przez Zamawiającego,
 - c) umowa nie zawiera uregulowań dotyczących zawierania umów na roboty budowlane, dostawy lub usługi z dalszymi podwykonawcami, w szczególności zapisów warunkujących podpisanie tych umów od ich akceptacji i zgody Wykonawcy.Niezgłoszenie pisemnych zastrzeżeń do przedłożonego projektu umowy o podwykonawstwo, w wyznaczonym terminie uważa się za akceptację projektu umowy przez Zamawiającego.
3. Wykonawca, podwykonawca lub dalszy podwykonawca zamówienia na roboty budowlane przedkłada Zamawiającemu poświadczoną (przez siebie) za zgodność z oryginałem kopię zawartej umowy o podwykonawstwo, której przedmiotem są roboty budowlane, w terminie 7 dni od dnia jej zawarcia.
4. Zamawiający, w terminie 14 dni od daty otrzymania kopii zawartej umowy o podwykonawstwo, której przedmiotem są roboty budowlane, zgłasza pisemny sprzeciw do jej postanowień, w przypadkach określonych w ust. 2. Niezgłoszenie pisemnego sprzeciwu do przedłożonej umowy o podwykonawstwo, w wyznaczonym terminie uważa się za akceptację umowy przez Zamawiającego.
5. Postanowienia ust. 1-4 stosuje się odpowiednio do zmian umowy o podwykonawstwo.
6. Umowa pomiędzy Wykonawcą a podwykonawcą powinna być zawarta w formie pisemnej pod rygorem nieważności.
7. Wykonawca, podwykonawca lub dalszy podwykonawca zamówienia na roboty budowlane przedkłada zamawiającemu poświadczoną za zgodność z oryginałem kopię zawartej umowy o podwykonawstwo, której przedmiotem są dostawy lub usługi, w terminie 7 dni od dnia jej zawarcia, z wyłączeniem umów o podwykonawstwo o wartości mniejszej niż

0,5% wartości umowy w sprawie przedmiotowego zamówienia publicznego (tj. kwoty brutto określonej w §3 ust. 1) oraz umów o podwykonawstwo, których przedmiotem są: usługi geodezyjne, dostawy paliw. Wyłączenie, o którym mowa w zdaniu pierwszym, nie dotyczy umów o podwykonawstwo o wartości większej niż 50.000 zł (brutto).

8. W przypadku, o którym mowa w ust. 7, jeżeli termin zapłaty wynagrodzenia jest dłuższy niż określony w ust. 2, Zamawiający informuje o tym wykonawcę i wzywa go do doprowadzenia do zmiany tej umowy pod rygorem wystąpienia o zapłatę kary umownej.
9. W przypadku powierzenia przez Wykonawcę realizacji części robót Podwykonawcy, Wykonawca jest zobowiązany do dokonania we własnym zakresie zapłaty wynagrodzenia należnego Podwykonawcy z zachowaniem terminów płatności określonych w umowie z Podwykonawcą. Wykonanie prac w podwykonawstwie nie zwalnia Wykonawcy z odpowiedzialności za wykonanie obowiązków wynikających z umowy i obowiązujących przepisów prawa. Wykonawca odpowiada za działania i zaniechania podwykonawców jak za własne.

§ 7

Odbiór robót

1. Strony zgodnie postanawiają, że będą stosowane następujące rodzaje odbiorów robót:
 - odbiory robót zanikających i ulegających zakryciu,
 - odbiór końcowy przedmiotu zamówienia.
2. W przypadku stwierdzenia w trakcie odbioru końcowego wad lub usterek, Zamawiający może odmówić odbioru do czasu ich usunięcia a Wykonawca usunie je na własny koszt w terminie wyznaczonym przez Zamawiającego.
3. Zamawiający może zatrzymać część wynagrodzenia celem zabezpieczenia terminowego usunięcia wad i usterek – zatrzymana część zostanie wypłacona po usunięciu wad i usterek w terminie wyznaczonym przez Zamawiającego.
4. W razie nie usunięcia w ustalonym terminie przez Wykonawcę wad i usterek stwierdzonych przy odbiorze końcowym, Zamawiający może je usunąć na koszt Wykonawcy a powstałe w ten sposób koszty uregulować z zatrzymanej części wynagrodzenia, o której mowa w ust. 3.
5. Wykonawca zgłosi Zamawiającemu gotowość do odbioru końcowego, pisemnie bezpośrednio w siedzibie Zamawiającego.
6. Podstawą zgłoszenia przez Wykonawcę gotowości do odbioru końcowego, będzie faktyczne wykonanie robót.
7. Zamawiający wyznaczy i rozpocznie czynności odbioru końcowego w terminie 7 dni roboczych od daty zawiadomienia go o osiągnięciu gotowości do odbioru końcowego. Zamawiający zobowiązany jest do dokonania lub odmowy dokonania odbioru końcowego, w terminie 14 dni od dnia rozpoczęcia tego odbioru.

§ 8

Gwarancja i rękojmia

1. Na wykonane roboty i obiekty Wykonawca udziela pełnej gwarancji jakości oraz rękojmi na okres **36** miesięcy. Terminy gwarancji i rękojmi rozpoczynają swój bieg od daty odbioru końcowego robót.
2. Niniejsza umowa stanowi dokument gwarancyjny uprawniający Zamawiającego do żądania od Wykonawcy naprawy wszelkich wad fizycznych w przedmiocie umowy w okresie trwania gwarancji jakości. W okresie gwarancji Wykonawca obowiązany jest do nieodpłatnego usuwania wszystkich wad ujawnionych po odbiorze końcowym.
3. W okresie gwarancyjnym Wykonawca jest obowiązany do nieodpłatnego: dokonywania przeglądów i usuwania zaistniałych wad. Przeglądy gwarancyjne mogą być prowadzone z inicjatywy Wykonawcy lub na wezwanie Zamawiającego. Ilość przeglądów gwarancyjnych prowadzonych na wezwanie Zamawiającego nie przekroczy dwóch w ciągu roku.

4. Wykonawca ponosi odpowiedzialność z tytułu gwarancji za wady fizyczne zmniejszające wartość użytkową, techniczną i estetyczną wykonanych robót i obiektów. Gwarancja obejmuje łącznie wszystkie wykonane roboty budowlane i materiały użyte do realizacji przedmiotu zamówienia. Wykonawca nie może w żaden sposób ograniczać lub warunkować swoich zobowiązań wynikających z udzielonej gwarancji i rękojmi (np. poprzez wystawienie karty gwarancyjnej zawierającej inne zapisy lub dodatkowe wymagania).
5. W przypadku ujawnienia w okresie gwarancji wad, Zamawiający poinformuje o tym Wykonawcę pisemnie, faksem lub pocztą elektroniczną, wyznaczając mu termin do ich usunięcia. Ustala się poniższe terminy usunięcia wad:
 - a) jeśli wada uniemożliwia użytkowanie przedmiotu gwarancji zgodnie z obowiązującymi przepisami lub zagraża bezpieczeństwu użytkowników – niezwłocznie;
 - b) w pozostałych przypadkach w ciągu 14 dni od daty otrzymania zgłoszenia.W uzasadnionych przypadkach, na wniosek Wykonawcy, Zamawiający może wyrazić zgodę na wydłużenie ww. terminów.
6. W przypadku zwłoki Wykonawcy w usunięciu wad zgłoszonych przez Zamawiającego, stwierdzonych w okresie gwarancji, Wykonawca upoważnia Zamawiającego do zlecenia ich usunięcia innemu podmiotowi według wyboru Zamawiającego, na koszt Wykonawcy.
7. W przypadku, o którym mowa w ust. 6 Zamawiający nie traci gwarancji udzielonej przez Wykonawcę.
8. Usunięcie wady zostanie stwierdzone protokołem podpisanym przez Zamawiającego i Wykonawcę.
9. Wykonawca jest odpowiedzialny za wszelkie szkody i straty, które spowodował w czasie prac nad usuwaniem wad.

§ 9

Inspektor Nadzoru Inwestorskiego

1. Zamawiający może powołać Inspektora Nadzoru Inwestorskiego, który będzie uprawniony do wydania poleceń niezbędnych do prawidłowego oraz zgodnego z umową wykonania przedmiotu umowy.
2. Zamawiający zastrzega sobie prawo zamiany osoby wskazanej w ust. 1.
3. O powołaniu lub dokonaniu zmiany Inspektora Nadzoru Inwestorskiego Zamawiający powiadomi niezwłocznie Wykonawcę. Czynności te nie wymagają sporządzenia aneksu do niniejszej umowy.
4. Przedstawicielem Wykonawcy w odniesieniu do robót objętych przedmiotem umowy jest

§ 10

Zmiana umowy

1. Zgodnie z art. 144 ust 1 ustawy Prawo zamówień publicznych Zamawiający dopuszcza możliwość zmiany istotnych postanowień niniejszej umowy na zasadach opisanych w SIWZ.
2. Wszelkie zmiany (istotne i nieistotne) niniejszej umowy, wymagają aneksu sporządzonego z zachowaniem formy pisemnej pod rygorem nieważności.

§ 11

Postanowienia końcowe

1. Wszelkie spory, mogące wynikać z tytułu niniejszej umowy, będą rozstrzygane przez sąd właściwy miejscowo dla siedziby Zamawiającego.
2. W sprawach nieuregulowanych niniejszą umową stosuje się przepisy ustaw: ustawy z dnia 29 stycznia 2004 r. Prawo zamówień publicznych (Dz. U. z 2013 r. poz. 907 z późn. zm.), ustawy z dnia 7 lipca 1994 r. Prawo budowlane (Dz. U. z 2013 r. poz. 1409 z późn. zm.) oraz ustawy z dnia 23 kwietnia 1964 r. Kodeks cywilny (Dz. U. z 2014 r. poz. 121).

§ 12

Umowę sporządzono w trzech jednobrzmiących egzemplarzach z przeznaczeniem:
1 egz. dla Wykonawcy, 2 egz. dla Zamawiającego.

WYKONAWCA:

ZAMAWIAJĄCY:

KOSZTORYS OFERTOWY

Nr poz.	Podstawa	Opis robót	J.m.	Ilość	Cena jedn. netto [zł]	Wartość robót netto [zł] (kol. 5 x kol. 6)
1	2	3	4	5	6	7
1	KNR 2-31 1402/05 5	Naprawy poboczy wykonywane mechanicznie - ścinanie o grubości 10cm	m2	360,00		
2	KNNR 1 0205/04	Roboty ziemne wykonywane koparkami przedsięwziętymi o pojemności łyżki 0,60m ³ w ziemi kategorii I-III uprzednio zmagazynowanej w hałdach z transportem urobku samochodami samowładowymi na odległość 1km	m3	49,00		
3	KNNR 1 0208/02	Nakłady uzupełniające do tablic za każdy dalszy rozpoczęty 1km odległości transportu ponad 1km samochodami samowładowymi gruntu kat. I-IV po drogach o nawierzchni utwardzonej	m3	49,00		
4	KNR 2-31 0103/04	Profilowanie i zagęszczanie mechaniczne podłoża pod warstwy konstrukcyjne nawierzchni w gruncie kategorii I-IV	m2	1 690,00		
5	KNR 2-31 0107/01	Wyrównywanie istniejącej podbudowy tłucznem sortowanym zagęszczanym mechanicznie o średniej grubości warstwy po zagęszczeniu do 10cm	m3	55,00		
6	KNNR 6 0113/05	Podbudowy z kruszywa łamanych, warstwa górna, grubość warstwy po zagęszczeniu 10cm - mijanki	m2	140,00		
7	KNR 2-31 0310/01	Nawierzchnia z mieszanek mineralno-bitumicznych grysowych z warstwą wiążącą asfaltową o grubości po zagęszczeniu 4cm	m2	1 650,00		
8	KNR 2-31 0310/06	Nawierzchnia z mieszanek mineralno-bitumicznych grysowych z warstwą ścieralną asfaltową o grubości po zagęszczeniu 3cm - za każdy dalszy 1cm (Krotność= 2)	m2	1 650,00		
9	KNR 2-31 0402/03	Ława betonowa zwykła pod krawężniki- analogia - korytka	m3	14,00		
10	KNR 2-31 0606/03	Ścieki z elementów betonowych (trapezowe) na podsypce cementowo-piaskowej - przełożenie (60% z odzysku 40% nowe)	m	252,00		
11	KNR 2-31 0606/03	Ścieki z elementów betonowych o grubości 15cm na podsypce cementowo-piaskowej	m	148,00		
12	KNR 2-31 0606/04	Ścieki z elementów betonowych o grubości 20cm na podsypce cementowo-piaskowej (skarpowe)	m	8,00		
13	KNR 4-01 0108/15	Wywiezienie gruzu żwirobotonowego i żelbetowego samochodami skrzyniowymi na odległość do 1km	m3	6,00		
14	KNR 4-04 1105/02	Wywiezienie gruzu z terenu rozbiórki samochodem samowładowym na odległość do 1km przy ręcznym załadunku i mechanicznym wyładunku - nakłady uzupełniające za każdy dalszy rozpoczęty km odległości ponad 1km	m3	6,00		
15	KNR 2-18 0512/03	Kanały rurowe z rur betonowych typu WIPRO o średnicy 300mm uszczelnianych sznurem i opaską żelbetową	m	10,00		
16	KNR 2-18 0512/03	Kanały rurowe z rur PVC karbowane średnicy 300 mm - analogia	m	8,50		
17	KNR 2-31 0604/01	Studnie z kręgów o średnicy 0,6m i głębokości 1,0m -z kratą stalową	szt	2,00		
18	Kalkulacja indywidualna	Odwodnienie poprzeczne typu Larsen z kratą stalową	m	4,50		
19	Kalkulacja indywidualna	Przełożenie płyt typu IOMB (umocnienie skarpy)	m	108,00		

20	Kalkulacja indywidualna	Przełożenie nawierzchni z elementów betonowych sześciokątnych (trylinka)	m	180,00		
21	Kalkulacja indywidualna	Utwardzenie poboczy destruktem bitumicznym wraz z jego mechanicznym zagęszczeniem oraz powierzchniowym utrwaleniem emulsją asfaltową. (średnia grubość 7cm)	m2	360,00		
ŁĄCZNA WARTOŚĆ ROBÓT NETTO (suma poz. 1 – 21):						
WARTOŚĆ PODATKU VAT (...%):						
CENA OFERTOWA BRUTTO:						

....., dn.....

.....
*Podpisy osób uprawnionych do składania
oświadczeń woli w imieniu Wykonawcy
oraz pieczętka / pieczętka*

SPECYFIKACJA TECHNICZNA WYKONANIA I ODBIORU ROBÓT (STWiOR)

1 INFORMACJE OGÓLNE

1.1 Informacje o terenie budowy

Teren budowy (robót) obejmuje drogę wewnętrzną do os. Garce w Suchej Beskidzkiej zgodnie z opisem zawartym w SIWZ.

1.2 Przekazanie terenu budowy.

Zamawiający przekaze protokolarnie Wykonawcy teren budowy w terminie co najmniej 7 dni przed rozpoczęciem robót budowlanych.

1.3 Zgodność robót z dokumentacją przetargową

Dokumentacja przetargowa dotycząca zakresu rzeczowo-ilościowego robót inżyniersko –drogowych (SIWZ, STWiOR, przedmiar robót, szkic sytuacyjny) oraz inne dokumenty dodatkowe (właściwe normy i przepisy prawa) są podstawą realizacji robót objętych zamówieniem, a wymagania określone w choćby w jednym z nich są obowiązujące dla Wykonawcy, tak jakby były zawarte w całej dokumentacji. W przypadku rozbieżności w poszczególnych dokumentach obowiązuje ich ważność określona przez Zamawiającego lub osoby sprawujące nadzór inwestorski (dalej: Nadzór Inwestorski). Wykonawca nie może wykorzystywać błędów w dokumentach kontraktowych, a o ich wykryciu powinien niezwłocznie powiadomić Zamawiającego, celem dokonania odpowiednich zmian i uzupełnień.

Wszystkie wykonane roboty i dostarczone materiały będą zgodne z ww. dokumentami oraz technologią wykonywania tego typu robót.

Cechy oraz parametry wbudowanych materiałów i elementów budowli muszą być jednorodne i wykazywać zgodność z określonymi wymaganiami, a rozrzut tych cech nie może przekraczać wartości tolerancji normowych dla poszczególnych rodzajów robót. W przypadku, gdy wbudowane materiały lub roboty nie będą w pełni zgodne z warunkami zamówienia, obowiązującymi normami oraz specyfikacją i wpłynie to na niezadowalającą jakość wykonanego elementu, to takie materiały zostaną zastąpione innymi, a roboty rozebrane i ponownie wykonane na koszt Wykonawcy.

1.4 Urządzenie i zabezpieczenie terenu budowy

Urządzenie placu budowy polegać będzie na dowiezieniu, zbudowaniu i utrzymaniu wszelkich niezbędnych maszyn, urządzeń, niezbędnych w trakcie budowy połączeń zasilających i odprowadzających, ich eksploatacji oraz ich rozebraniu, demontażu i wywiezieniu. Urządzenie placu budowy należy zaplanować i uzgodnić z Zamawiającym przed rozpoczęciem budowy. Ze względu na pełne zapewnienie bezpieczeństwa w trakcie wykonywania robót, plac budowy należy odpowiednio oznakować i zabezpieczyć. Wykonawca robót na bieżąco zobowiązany będzie do sprzątania oraz należytego utrzymania przyległych dróg.

Koszty zabezpieczenia terenu budowy nie podlegają odrębnej zapłacie i przyjmuje się, że są wliczone w cenę umowy.

1.5 Ochrona środowiska w czasie wykonywania robót

Wykonawca ma obowiązek znać i stosować w trakcie wykonywania robót wszelkie przepisy dotyczące ochrony środowiska naturalnego.

W okresie trwania robót Wykonawca będzie:

- utrzymywać teren budowy w stanie bez wody stojącej,

- podejmować wszelkie uzasadnione kroki mające na celu stosowanie się do przepisów i norm dotyczących ochrony środowiska na terenie i wokół budowy oraz unikać uszkodzeń lub uciążliwości dla osób oraz własności prywatnej i społecznej wynikających ze skażenia, hałasu lub innych przyczyn powstałych w następstwie sposobu działania w związku z wykonywaniem kontraktu.

1.6 Ochrona pożarowa

Wykonawca będzie przestrzegał wszelkich przepisów dotyczących ochrony przeciwpożarowej w trakcie wykonywania kontraktu. Zadaniem Wykonawcy jest utrzymanie sprawnego sprzętu ochrony przeciwpożarowej wymaganego przepisami szczegółowymi na terenie budowy. Materiały łatwopalne będą składowane i zabezpieczone przed osobami niepowołanymi w sposób zgodny z odpowiednimi przepisami.

Wykonawca będzie odpowiedzialny za wszelkie straty spowodowane pożarem wywołanym jako rezultat realizacji robót, albo przez personel Wykonawcy i powinien posiadać odpowiednie ubezpieczenie od następstw pożaru na terenie budowy.

1.7 Materiały szkodliwe dla otoczenia

Materiały, które w sposób trwały są niebezpieczne dla otoczenia nie mogą być dopuszczone do użycia w wykonawstwie robót. Nie dopuszcza się również stosowania materiałów wywołujących szkodliwe promieniowania o stężeniu większym od dopuszczalnego, określonego odpowiednimi przepisami. Materiały czasowo szkodliwe dla środowiska, których szkodliwość zanika po wykonaniu robót, mogą być użyte pod rygorem przestrzegania wymagań technologicznych ich wbudowania, określonych w stosownych certyfikatach i świadectwach dopuszczenia.

1.8 Ochrona własności publicznej

Wykonawca odpowiada za ochronę instalacji na powierzchni ziemi i urządzenia podziemne, takie jak kable, rurociągi itp. oraz uzyska od odpowiednich zarządców urządzeń potwierdzenie informacji, przekazanych mu przez Zamawiającego, a dotyczących ich lokalizacji w terenie.

Wykonawca odpowiada za wszelkie uszkodzenia instalacji i sieci na powierzchni ziemi, napowietrznych oraz podziemnych, wykazanych w dokumentach przekazanych przez Zamawiającego.

1.9 Ograniczenie obciążeń osi pojazdów

Wykonawca stosować się będzie do ustawowych ograniczeń obciążenia na oś przy transporcie materiałów i wyposażenia na i z terenu budowy. Ponadto w przypadku przewozu materiałów ponad gabarytowych uzyska on wszelkie niezbędne zezwolenia od władz, co do ich przewozu i o każdorazowym takim przewozie powiadomi Zamawiającego.

Wykonawca będzie odpowiadał za naprawę wszelkich robót i urządzeń uszkodzonych w wyniku takiego przewozu.

1.10 Bezpieczeństwo i higiena pracy

Podczas realizacji robót Wykonawca przestrzegać będzie przepisów dotyczących bezpieczeństwa i higieny pracy. W szczególności Wykonawca ma obowiązek zadbać, aby personel nie wykonywał prac w warunkach niebezpiecznych, szkodliwych dla zdrowia oraz nie spełniających odpowiednich wymagań sanitarnych.

Wykonawca zapewni i będzie utrzymywał wszelkie urządzenia zabezpieczające, socjalne oraz sprzęt, odpowiednią odzież roboczą dla ochrony zdrowia i życia osób zatrudnionych na budowie oraz dla zapewnienia bezpieczeństwa publicznego.

Ustala się, że wszelkie koszty związane z wypełnieniem wymagań określonych powyżej nie podlegają oddzielnej zapłacie i są uwzględnione w cenie umownej.

1.11 Ochrona i utrzymanie robót

Wykonawca będzie odpowiedzialny za ochronę robót oraz wszelkie materiały i urządzenia używane do wykonywania robót od daty rozpoczęcia do daty zakończenia prac (do wydania potwierdzenia przez Inspektora Nadzoru).

Wykonawca będzie utrzymywać roboty do czasu odbioru ostatecznego w taki sposób, aby poszczególne elementy wykonanej inwestycji jak również całość zadania były w stanie zadowalającym przez cały czas, aż do momentu odbioru końcowego. Jeśli Wykonawca zaniedba swoje obowiązki w tym zakresie, to na polecenie Inspektora Nadzoru jest zobowiązany do ich wykonania w terminie 24 godzin od otrzymania takiego polecenia

1.12 Stosowanie przepisów prawnych oraz innych związanych z procesem budowlanym

Wykonawca zobowiązany jest do zaznajomienia się z wszystkimi obowiązującymi przepisami, a przede wszystkim normami, warunkami technicznymi wykonania robót, które w jakikolwiek sposób związane są z robotami prowadzonymi na placu budowy i będzie w pełni odpowiedzialny za ich przestrzeganie podczas prowadzenia prac.

2 MATERIAŁY I URZĄDZENIA

2.1 Materiały i urządzenia użyte do wykonania przedmiotu zamówienia

Wykonawca zobowiązany jest do zastosowania i wbudowania nowych materiałów i urządzeń zgodnych z ustaleniami oraz wymogami Zamawiającego, parametrami określonymi w przedmiarze robót, posiadających odpowiednie świadectwa dopuszczenia, atesty i certyfikaty.

Jakość wykonania nawierzchni bitumicznej jak również wartości dopuszczalnych odchyień równości podłużnej i poprzecznej muszą być zgodne z wymogami określonymi w Rozporządzeniu Ministra Transportu i Gospodarki Morskiej z dnia 2 marca 1999 r. w sprawie warunków technicznych, jakim powinny odpowiadać drogi publiczne i ich usytuowanie.

2.2 Materiały i urządzenia nie odpowiadające wymaganiom

Zamawiający nie dopuszcza stosowania materiałów i urządzeń nie odpowiadających wymaganiom określonym przez Zamawiającego jak również nie spełniających obowiązujących norm i przepisów budowlanych. Stwierdzenie przez Zamawiającego, obecności takich materiałów na terenie budowy zostanie potraktowane jako bezpośrednia przyczyna ich wywozu poza teren wykonywanych robót na koszt Wykonawcy. W przypadku gdy Zamawiający zezwoli na wykorzystanie ww. materiałów w innych robotach, to ich wartość zostanie przeszacowana jak wartość dla robót, w których zostały wykorzystane. Każdy rodzaj robót, w którym znajdują się nie zbadane i nie zaakceptowane materiały, Wykonawca wykonuje na własne ryzyko, licząc się z ich nie przyjęciem i nie zaplaceniem.

2.3 Przechowywanie i składowanie materiałów

Wykonawca zapewni, aby tymczasowo składowane materiały, do czasu gdy będą one potrzebne do wykonania robót, były zabezpieczone przed zanieczyszczeniem, zachowały swoją jakość oraz były dostępne do kontroli przez Nadzór Inwestorski.

Miejsca tymczasowego składowania materiałów będą zlokalizowane w obrębie placu budowy, w miejscach uzgodnionych z Zamawiającym lub w miejscach poza terenem budowy zorganizowanych przez Wykonawcę.

3. SPRZĘT

Wykonawca jest zobowiązany do używania jedynie takiego sprzętu, który nie spowoduje niekorzystnego wpływu na jakość wykonywanych robót. Liczba i wydajność sprzętu musi gwarantować prowadzenie robót w tempie gwarantującym ich zakończenia zgodnie z umową. Użyty sprzęt do wykonania przedmiotu zamówienia ma być utrzymywany w dobrym stanie i gotowości do pracy oraz zgodny z normami ochrony środowiska i przepisami dotyczącymi jego użytkowania. Nadzór Inwestorski ma prawo do nie

dopuszczenia wykonywania robót przy pomocy sprzętu nie gwarantującego zasad BHP lub warunków umowy.

4. TRANSPORT

Wykonawca jest zobowiązany do stosowania takich środków transportu, które nie wpłyną niekorzystnie na jakość wykonywanych robót i właściwości przewożonych materiałów. Liczna środków transportu musi zapewniać prowadzenie robót w terminie gwarantującym wywiązanie się Wykonawcy z terminu zakończenia prac.

Pojazdy będą spełniać wymagania dotyczące przepisów ruchu drogowego w odniesieniu do dopuszczalnych obciążeń na osie oraz innych parametrów technicznych. Wykonawca będzie usuwał na bieżąco i na swój koszt wszelkie zanieczyszczenia spowodowane przez jego pojazdy na drogach publicznych oraz dojazdach do placu budowy.

Na wniosek Zamawiającego Wykonawca będzie zobowiązany dostarczyć do wglądu wszelkie dokumenty potwierdzające dopuszczenie pojazdu do ruchu.

5. WYKONANIE ROBÓT

Wykonawca jest odpowiedzialny za prowadzenie robót zgodnie z umową, ustaleniami oraz wymogami Zamawiającego, specyfikacją techniczną oraz za jakość zastosowanych materiałów, wykonanych przez siebie lub podwykonawców robót, ich zgodność z dokumentami budowy, obowiązującymi przepisami.

Decyzje Nadzoru Inwestorskiego dotyczące akceptacji lub odrzucenia materiałów, urządzeń lub elementów robót muszą posiadać formę pisemną i będą oparte na wymaganiach sformułowanych w specyfikacji technicznej lub na przedmiotowych normach i obowiązujących przepisach.

Odrzucenie materiałów musi posiadać uzasadnienie określone na podstawie wyników badań, norm przedmiotowych, niezgodności z atestem, braku odpowiednich cech wytrzymałościowych, doświadczeniach z przeszłości, wyników badań naukowych oraz innych czynników wpływających na rozważaną kwestię.

Polecenia Nadzoru Inwestorskiego będą wykonane nie później niż w czasie przez niego wyznaczonym, po ich otrzymaniu przez Wykonawcę, pod groźbą zatrzymania robót. Skutki finansowe z tego tytułu poniesie Wykonawca.

6. KONTROLA JAKOŚCI

6.1 Zasady kontroli jakości robót

Celem kontroli robót będzie takie sterowanie ich przygotowaniem i wykonaniem, aby osiągnąć założoną jakość robót. Wykonawca jest odpowiedzialny za pełną kontrolę robót i jakość wbudowanych materiałów i urządzeń. Zamawiający może zażądać od Wykonawcy przeprowadzenia badań w celu zademonstrowania, że poziom ich wykonywania jest zadowalający.

Wykonawca będzie przeprowadzał pomiary i badania materiałów oraz robót z częstotliwością zapewniającą stwierdzenie, że roboty wykonano zgodnie z wymaganiami zawartymi w dokumentacji przetargowej.

Minimalne wymagania co do zakresu badań i ich częstotliwości są określone w normach i wytycznych dotyczących poszczególnych zakresów prac. W przypadku gdy nie zostały one tam określone, Nadzór Inwestorski ustali jaki zakres kontroli jest konieczny, aby zapewnić wykonanie robót zgodnie z umową.

Wszystkie koszty związane z organizowaniem i prowadzeniem kontroli robót oraz badań materiałów ponosi Wykonawca.

6.2 Badania i pomiary

Wszystkie badania i pomiary będą przeprowadzone zgodnie z wymaganiami norm. W przypadku gdy normy nie obejmują wymaganego badania stosować można wytyczne krajowe albo inne procedury zaakceptowane przez Nadzór Inwestorski. Przed przystąpieniem do pomiarów lub badań Wykonawca powiadomi Zamawiającego o rodzaju, miejscu i terminie

pomiaru lub badania. Po wykonaniu pomiaru lub badania Wykonawca przedstawi na piśmie ich wyniki do akceptacji Zamawiającego.

6.3 Certyfikaty, atesty i deklaracje zgodności

Nadzór Inwestorski dopuści do użycia tylko te urządzenia i materiały, które posiadają:

- certyfikat na znak bezpieczeństwa wykazujący, że zapewniono zgodność z kryteriami technicznymi określonymi na podstawie Polskich Norm, aprobat technicznych oraz właściwych przepisów i dokumentów technicznych,
- aktualną aprobatę wydaną przez upoważnioną jednostkę aprobowaną dany materiał,
- deklaracje zgodności z Polską Normą,
- deklaracje zgodności z aprobatą techniczną dla wyrobów nie objętych normami i oddzielnymi aprobatami technicznymi,
- zgodę na jednorazowe zastosowanie materiału importowanego na terenie RP wydaną przez upoważniony do tego urząd.

W przypadku materiałów dla których wymagane są ww. dokumenty, każdy dostarczony i użyty do robót materiał, musi posiadać taki dokument, określający w sposób jednoznaczny jego cechy.

Produkty przemysłowe (beton, masa mineralno-asfaltowa itp.) muszą posiadać wydane przez producenta dokumenty dla danej partii oraz wyniki dokonanych przez niego badań tej partii produktu.

Kopie tych dokumentów Wykonawca będzie na bieżąco przekazywał Zamawiającemu. Wszystkie materiały nie spełniające tych wymagań muszą zostać odrzucone w procesie akceptacji materiałów przez Inspektora Nadzoru.

7 DOKUMENTY BUDOWY

7.1 Książka obmiarów

Książka obmiarów stanowi dokument pozwalający na rozliczenie faktycznego postępu każdego z elementów robót. Obmiary wykonanych robót przeprowadza się w sposób ciągły w jednostkach przyjętych w przedmiarze i kosztorysie i wpisuje do rejestru pomiarów.

7.2 Pozostałe dokumenty budowy

Do pozostałych dokumentów budowy zalicza się:

- potwierdzenie zgłoszenia wykonywanych robót
- protokół przekazania placu budowy
- protokoły odbioru robót
- protokoły z narad i ustaleń
- korespondencję na budowie

7.3 Przechowywanie dokumentów budowy

Dokumenty budowy przechowywane będą na terenie budowy w miejscu odpowiednio zabezpieczonym. Zaginięcie któregośkolwiek z dokumentów spowoduje jego natychmiastowe odtworzenie w formie przewidzianej prawem. Wszelkie dokumenty budowy będą zawsze dostępne dla Nadzoru Inwestorskiego i przedstawiane do wglądu na życzenie Zamawiającemu.

8 OBMIAR ROBÓT

Obmiar robót określać będzie faktyczny zakres wykonanych robót zgodnie z dokumentacją przetargową i warunkami umowy, w jednostkach ustalonych w kosztorysie ofertowym. Obmiaru robót dokonuje Wykonawca w obecności przedstawiciela Zamawiającego. Wyniki obmiarów należy rejestrować w książce obmiarów. Jakikolwiek błąd lub przeoczenie w ilościach podanych w przedmiarze lub ślepym kosztorysie, nie zwalnia Wykonawcy z obowiązku ukończenia wszystkich robót. Błędne dane zostaną poprawione według umowy i instrukcji Nadzoru Inwestorskiego na piśmie.

Wszystkie urządzenia i sprzęt pomiarowy stosowany w czasie pomiarów winny być zaakceptowane przez Nadzór Inwestorski. Obmiary będą przeprowadzane przed każdym

częściowym lub ostatecznym odbiorem etapów prac, a także w przypadku dłuższej przerwy w ich wykonywaniu.

Obmiar robót podlegających zakryciu należy przeprowadzić przed ich zakryciem. Roboty pomiarowe i późniejsze ich przeliczenie należy dokonywać w sposób zrozumiały i jednoznaczny. Obmiary bardziej skomplikowanych powierzchni o objętości powinny być poparte odpowiednimi szkicami umieszczonymi w książce obmiarów lub jako załączniki do niej.

9 ODBIÓR ROBÓT

9.1 Rodzaje odbiorów robót

Roboty realizowane w trakcie wykonywania przedmiotu zamówienia podlegać będą następującym odbiorom:

- odbiorowi robót zanikających i ulegających zakryciu
- odbiorowi ostatecznemu (końcowemu)
- odbiorowi pogwarancyjnemu

9.2 Odbiór robót zanikających i ulegających zakryciu

Odbiór robót zanikających i ulegających zakryciu polega na finalnej ocenie jakości i ilości wykonanych robót, które w dalszym procesie realizacji ulegną zakryciu i musi zostać wykonany w czasie umożliwiającym wykonanie ewentualnych korekt i poprawek bez hamowania ogólnego postępu robót. Odbiór dokonuje Nadzór Inwestorski w obecności upoważnionego przedstawiciela Wykonawcy.

Gotowość do odbioru robót Wykonawca zgłasza Zamawiającemu. Odbioru należy dokonać niezwłocznie. Jakość i ilość robót ulegających zakryciu ocenia Nadzór Inwestorski na podstawie przeprowadzonych pomiarów i sprawdzenia rodzaju oraz zgodności wbudowanych materiałów z ich parametrami określonymi w dokumentacji przetargowej oraz specyfikacji technicznej.

9.3 Zasady odbioru ostatecznego (końcowego)

Odbiór ostateczny (końcowy) polega na finalnej ocenie rzeczywistego wykonania robót w odniesieniu do ich ilości, jakości i wartości. Całkowite zakończenie robót oraz gotowość do odbioru ostatecznego Wykonawca zgłasza pisemnie Zamawiającemu. Odbiór ostateczny robót nastąpi w terminie ustalonym przez Zamawiającego. Odbioru ostatecznego dokonuje komisja wyznaczona przez Zamawiającego w obecności Wykonawcy. Komisja odbierająca roboty dokona ich oceny jakościowej na podstawie przedłożonych dokumentów, pomiarów, ocenie wizualnej oraz zgodności wykonania robót z dokumentacją przetargową i specyfikacją. W toku odbioru ostatecznego robót komisja zapozna się z realizacją ustaleń przyjętych w trakcie odbioru robót zanikających i ulegających zakryciu, zwłaszcza w zakresie wykonania robót uzupełniających i poprawkowych. W przypadku niewykonania wyznaczonych robót poprawkowych lub uzupełniających komisja zaprzestanie odbioru i ustali nowy termin ostatecznego odbioru robót. Wszystkie zarządzone przez komisję roboty poprawkowe i uzupełniające będą zestawione w protokole odbioru końcowego przekazanym Wykonawcy. Termin wykonania robót poprawkowych i uzupełniających wyznacza komisja odbiorowa. W przypadku stwierdzenia przez komisję, że jakość wykonanych robót niezgodnie odbiega od wymaganej oraz zgodnej z ustaleniami i warunkami wcześniej określonymi przez Zamawiającego, bądź normami z uwzględnieniem dopuszczalnych tolerancji i nie ma większego wpływu na walory bezpieczeństwa użytkowania i eksploatacji obiektu, komisja może dokonać określonych w umowie potrąceń z wynagrodzenia Wykonawcy, oceniając pomniejszoną wartość wykonanych robót w stosunku do wymagań przyjętych w dokumentach umowy.

9.4 Dokumenty do odbioru ostatecznego

Podstawowym dokumentem do dokonania odbioru ostatecznego robót jest protokół odbioru ostatecznego robót sporządzony wg wzoru ustalonego przez Zamawiającego. Do odbioru ostatecznego Wykonawca jest zobowiązany przygotować następujące dokumenty:

- kosztorys powykonawczy,
- wyniki pomiarów, przeglądów oraz sprawdzeń,
- inne niezbędne dokumenty wymagane przepisami prawa.

W przypadku, gdy komisja uzna, iż dokumenty odbiorowe nie są kompletne, może w porozumieniu z Wykonawcą określić nowy termin odbioru końcowego lub wyznaczyć mu termin na ich uzupełnienie.

9.5 Odbiór pogwarancyjny

Odbiór pogwarancyjny polegać będzie na ocenie robót związanych z usunięciem ewentualnych wad zaistniałych w okresie gwarancyjnym. Odbiór pogwarancyjny należy dokonać na podstawie oceny wizualnej.

10 PODSTAWA PŁATNOŚCI

10.1 Ustalenia ogólne

Podstawą płatności za wykonane prace jest umowa na wykonanie zadania.

10.2 Warunki umowy i wymagania specyfikacji

Wszelkie koszty wynikające z dostosowania się do wymogów umowy i specyfikacji technicznej muszą być ujęte w cenie oferty przedstawionej Zamawiającemu przez Wykonawcę na etapie udzielania zamówienia.

11 Normy oraz przepisy prawne dotyczące wykonania i odbioru robót wchodzących w skład przedmiotowego zamówienia

Wykonawcę całego zadania obowiązują wszystkie aktualne przepisy prawne dotyczące wykonania poszczególnych rodzajów prac wchodzących w zakres przedmiotu zamówienia.

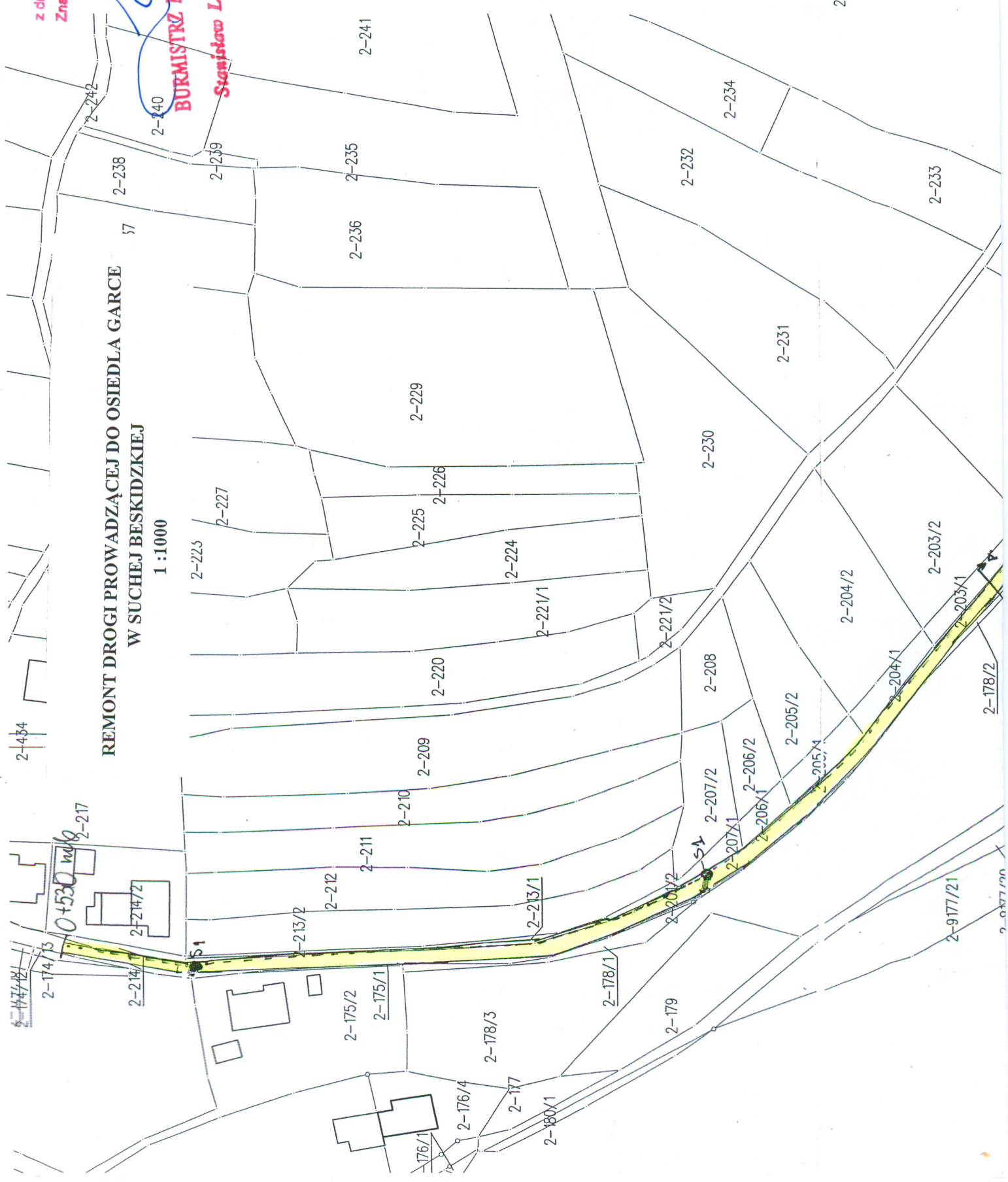
Załącznik do pisma
z dnia 11.06.2014 r.
Znak: P.M. 601.61.2014

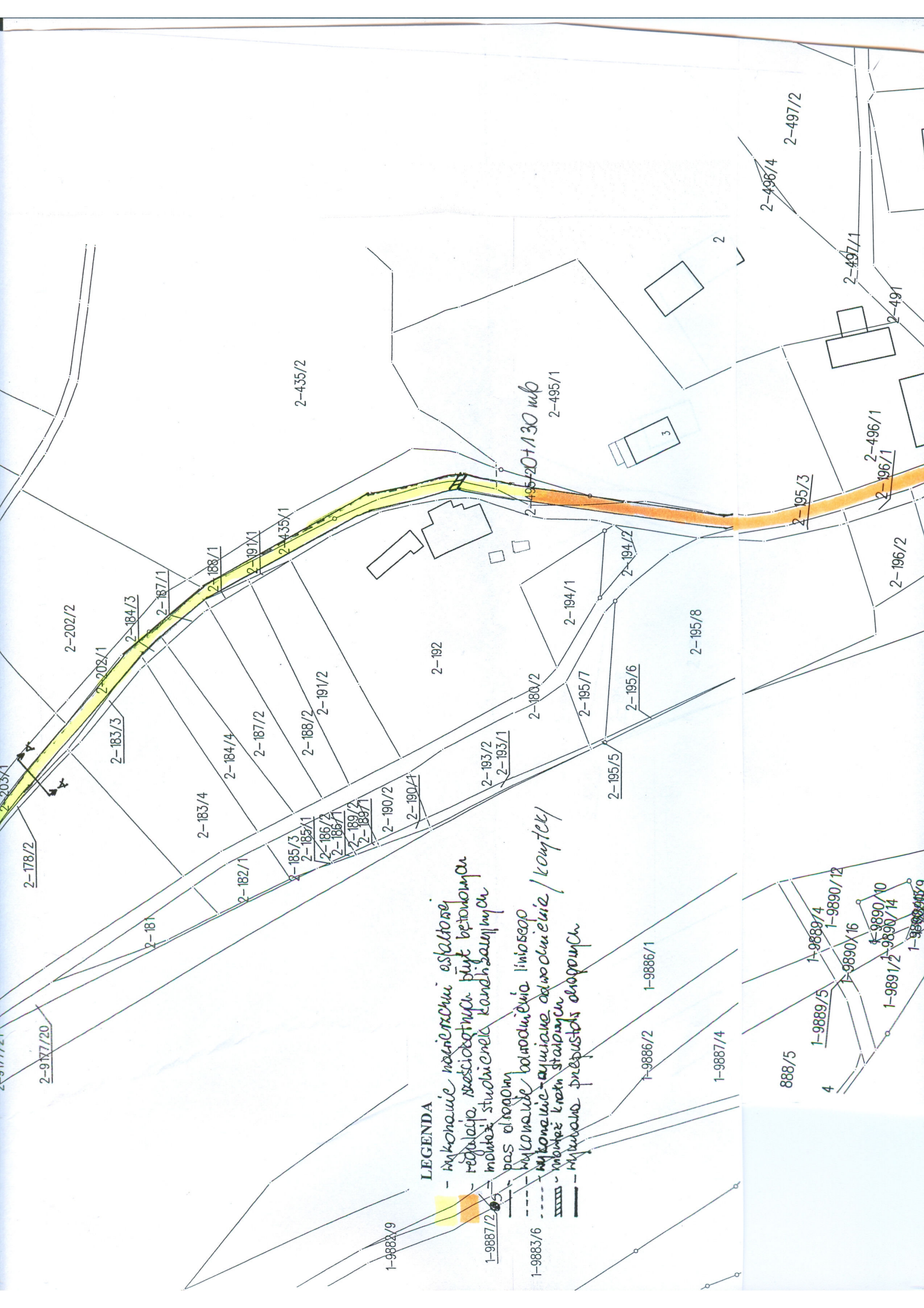
Ycccc
BURMISTRZ MIASTA
Stanisław Lichowski

**REMONT DROGI PROWADZĄCEJ DO OSIEDLA GARCE
W SUCHEJ BESKIDZKIEJ**

1 : 1000

57





LEGENDA

- wykonanie nawierzchni asfaltowej
- regulacja, uszczelnienie płyt betonowych
- montaż studzienek kanalizacyjnych
- pas drogowy
- wykonanie barierki liniowej
- wykonanie muru odwodnieniowego / korytek
- montaż kratek studzienek
- wykonano przepustki drogowych

2-495-20+130 mb

pas o rozom
 mylonalidě, bodrování, liniosego
 mylonalidě, mylonalidě odvození / kompek /
 mylonalidě k rohu stávků
 mylonalidě přepustit odvození



1-9883/6

1-9886/2
1-9886/1

1-9887/4

888/5

4

1-9888/4
 1-9889/5
 1-9890/12
 1-9890/16
 1-9890/10
 1-9890/14
 1-9890/19
 1-9891/2
 1-9890/15
 1-9890/11

390

1-9890/1

1-10057/1

17/2

1-10058/4

161/1

2

1-10058/5

1-10061/2

2-50