

PODSUMOWANIE PRACY BURMISTRZA MIASTA I RADY MIEJSKIEJ W KADENCJI 2010 – 2014

Fot. J. Sobala

W poczuciu odpowiedzialności za nasze miasto uznajemy za nasz obowiązek przedstawić Państwu na zakończenie kadencji informację o efektach naszej czteroletniej pracy na rzecz lokalnej społeczności.

W ciągu całej mijającej kadencji samorząd Suchej Beskidzkiej dysponował kwotą w wysokości ok. 110 mln zł zawartą w rocznych budżetach. Z tej sumy największe koszty to utrzymanie oświaty – ok. 36 mln zł, na drugiej pozycji są wydatki inwestycyjne – ok. 23 mln zł, następnie pomoc społeczna – ponad 15 mln zł, i administracja – ok. 10 mln zł. Przedstawiając Państwu wykaz najważniejszych działań i inwestycji zrealizowanych w trakcie kadencji podajemy kwoty w przybliżeniu m.in. dlatego, że rok budżetowy 2014 nie został jeszcze zakończony.

OCHRONA ŚRODOWISKA NASZYM WSPÓLNYM DOBREM

Ochrona środowiska obejmuje nie tylko proekologiczne inwestycje, jak np. rozbudowa sieci wodno-kanalizacyjnej czy gazowej, ale również wszystkie te działania, które pośrednio wpływają na zmniejszenie emisji pyłów czy też czyste otoczenie, np. termomodernizacja budynków, sprawny i wydolny system odbioru odpadów komunalnych, modernizacja dróg.

Rozbudowa sieci kanalizacyjnej

W mijającej kadencji na terenie miasta przybito ok. 12 tys. mb sieci kanalizacyjnej. Kolektor ściekowy został rozbudowany w następujących rejonach miasta: os. Garce, ul. Podksiężę, ul. Zasepnica – Knapówka, ul. Zasypnica – Zagrody, droga wewnętrzna - Pod Cholernym, ul. Podksiężę - Chudziakówka oraz ul. Sumerówka (dwa ostatnie zadania są w trakcie realizacji).



Budowa kanalizacji na os. Garce

Zaopatrzenie w wodę

Rozbudowa miejskiej sieci wodociągowej dotyczyła przede wszystkim rejonu ul. Podksiężę, gdzie wybudowano również zbiornik z odpowiednim systemem sterującym, do którego woda pompowana jest ze studni głębinowej, a następnie rozprowadzana do sieci. Ponadto

wodociąg miejski został doprowadzony do os. **Bogdanówka** i os. **Beblikówka** przy ul. Podksiężę. Łączna długość wybudowanej sieci wodociągowej wynosi ok. 3 500 mb.

Ochrona powietrza

- Opracowany został i zatwierdzony przez Radę Miasta *Program Ograniczenia Niskiej Emisji* – jeden z pierwszych tego typu programów w Małopolsce. Dokument ten otwiera drogę mieszkańcom Suchej Beskidzkiej do pozyskiwania dodatkowych środków na wymianę systemów grzewczych i stanowi podstawę do składania wniosków o dotację.
- Z inicjatywy i na koszt Gminy w ramach prac rewitalizacyjnych, na osiedle Beskidzkie została doprowadzona sieć gazowa, do której podłączono 13 spośród 14 bloków. Obecnie już w trzech blokach wspólnoty mieszkaniowe korzystają z gazu do celów grzewczych, kilka innych jest w trakcie procedur przygotowawczych.
- Od początku obecnej kadencji Gmina Sucha Beskidzka jako jedyna w powiecie wspiera finansowo mieszkańców, którzy zdecydują się na montaż proekologicznych systemów grzewczych. Dopłata ze środków własnych Gminy wynosi do 40% kosztów i nie więcej niż 2000 zł na jedną instalację.
- W kolejnych obiektach należących do Gminy wymienione zostały systemy grzewcze na ekologiczne. W budynku stacji uzdatniania wody przebudowana została instalacja CO wraz z wymianą pieca węglowego na nowoczesny kocioł olejowy z możliwością zasilania gazem ziemnym. W filii Szkoły Podstawowej nr 2 oraz w budynku OSP Bładzonka zostały wymienione piece węglowe na kotły z podajnikiem na ekogroszek.
- Na podstawie zawartej umowy z dostawcą gazu jeszcze w br. ma zostać doprowadzona do budynku Szkoły Podstawowej nr 2 sieć gazowa. Obecnie trwają prace związane z przebudową systemów grzewczych w szkole wraz z przystosowaniem obiektu do opalania gazem ziemnym.
- W ramach realizowanego przez Powiat Suski projektu w ponad trzyestu budynkach mieszkalnych w Suchej Beskidzkiej zamontowane zostały systemy solarne. Samorząd Suchej Beskidzkiej zapewnił pomoc organizacyjną w zakresie przygotowania inwestycji na terenie miasta.



- Zestawy kolektorów słonecznych i ogniw fotowoltaicznych wraz z niezbędną aparaturą kontrolno-pomiarową zamontowano również na budynkach Miejskiego Przedszkola Samorządowego oraz Stacji Uzdatniania Wody. Zakres prac zrealizowanego projektu, którego celem było zwiększenie efektywności energetycznej budynków użyteczności publicznej obejmował także gruntowną termomodernizację budynków SUW (z wymianą stolarki okiennej i drzwiowej).
- Obecnie w ramach ograniczenia niskiej emisji realizowany jest kolejny, duży projekt pn. *Poprawa efektywności energetycznej w budynkach użyteczności publicznej* o wartości ponad 2 mln złotych, który ma być zakończony do końca kwietnia 2015 r. We wszystkich obiektach szkolnych zostały już wymienione instalacje C.O., jeszcze w tym roku nastąpi wymiana oświetlenia na energooszczędne lampy typu LED. W dalszej kolejności budynek Szkoły Podstawowej nr 2 zostanie ocieplony, a w obiektach Zespołu Szkół i Szkoły nr 2 będzie wykonana izolacja przeciwwilgociowa i ciepła przyziemia.

System odbioru odpadów komunalnych

Wejście w życie nowych ustaw w ramach tzw. *rewolucji śmieciowej* wymusiło reorganizację systemu gospodarki odpadami komunalnymi. Efektem wielomiesięcznego wysiłku samorządu i mieszkańców w opracowanie nowych zasad i dopasowanie ich do potrzeb naszego miasta jest m.in. zdecydowane ograniczenie dzikich wysypisk śmieci i coraz wyższy stopień segregacji odpadów. Nowa ustawa wykluczała dalsze funkcjonowanie sortowni, które nie są w stanie obsługiwać obszaru liczącego minimum 120 tys. mieszkańców, dlatego też Rejonowa Sortownia w Suchej Beskidzkiej została przeznaczona do likwidacji. Dzięki ogromnej determinacji samorządu Suchej Beskidzkiej oraz trzech innych Gmin, które pozostały w Związku Gmin Dorzecza Górnej Skawy, udało się pozyskać fundusze unijne i utrzymać sortownię odpadów, stanie się ona instalacją regionalną po gruntownej modernizacji. Realizowane obecnie prace modernizacyjne sortowni odpadów, których wartość przekracza 10 mln zł, są gwarancją dalszego funkcjonowania sortowni oraz stabilnych i przewidywalnych cen za odbiór i składowanie odpadów dla mieszkańców naszego miasta.

INFRASTRUKTURA DROGOWO-MOSTOWA

Budowa mostu w ciągu ul. Beniowskiego

Zakres prac był szeroki, gdyż poza budową nowego, żelbetowego mostu, obejmował m.in. rozbiórkę starego mostu, wzmocnienie brzożóg Stryszawki oraz połączenie z ciągami komunikacyjnymi. Po długich i skomplikowanych procedurach przygotowawczych, sama inwestycja została zrealizowana w ciągu zaledwie 7 miesięcy. Koszt budowy mostu wyniósł blisko 2,5 mln złotych, z czego 500 tys. zł przekazała firma KROKUS (Intermarché). Nowy most ma długość 45 m, szerokość jezdni wynosi 6 m, a chodnika – 2 m. Jednoprzęsłowa konstrukcja mostu nie wymagała budowy podpór w nurcie rzeki, dzięki czemu zagrożenie powodziowe jest praktycznie wykluczo-



ne. Projekt zakładał obciążenie mostu w klasie B, co umożliwia przejazd pojazdów o masie całkowitej do 40 t.

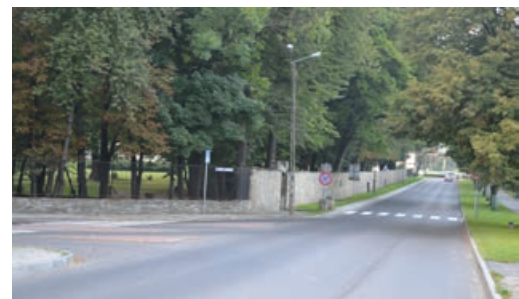
Modernizacja drogi wojewódzkiej

Na dwa lata został rozłożony prace związane z przebudową drogi wojewódzkiej – ulicy **Role**. Gmina Sucha Beskidzka przejęła rolę inwestora przebudowy chodnika w ramach tzw. inicjatyw samorządowych, finansując jednocześnie 50 proc. kosztów inwestycji, której wartość wyniosła ponad milion złotych. Dzięki temu powstał dwukilometrowy ciąg pieszo-rowerowy wraz z systemami odwadniającymi, który zdecydowanie poprawi bezpieczeństwo uczestników ruchu. Zarząd Dróg Wojewódzkich natomiast wykonał nową nawierzchnię asfaltową (o właściwościach tłumiących hałas) na całej długości drogi.



Modernizacja dróg powiatowych

W ciągu trzech ostatnich lat mijającej kadencji wyremontowane zostały drogi powiatowe, tj. ulice **Zamkowa** i **J. hr. Tarnowskiego, Zasypnica** oraz **ul. Turystyczna**. Było to możliwe dzięki dobrej współpracy ze Starostwem Powiatowym i podjęciu się przez Gminę na mocy porozumienia roli inwestora wykonywanych robót drogowych. Wymienione zostały krawężniki, położono nową nawierzchnię asfaltową na łącznej powierzchni około 17 500 m². Przebudowane zostały także fragmenty kanalizacji deszczowej. Wszystkie te inwestycje były współfinansowane w jednej trzeciej z budżetu Gminy, a pozostałe dwie trzecie z Powiatu Suskiego.



Ponadto na podstawie zawartych porozumień o współfinansowaniu przebudowane zostały chodniki przy zastosowaniu kostki brukowej wzdłuż dróg powiatowych, tj. ul. Zamkowej, hr. Tarnowskiego a także fragmenty ciągów pieszych przy ul. Kościelnej i Zasepnickiej – łącznie ok. 2 000 m² chodników.

Budowa i modernizacja dróg gminnych i wewnętrznych

- **Knapiki i Lenarty.** W 2011 roku powstały nowe odcinki dróg prowadzące do osiedla Knapiki (długość ok. 580 m) oraz Lenarty (ok. 280 m). Zakres prac obejmował roboty ziemne, wykonanie nawierzchni z mieszanek mineralno-bitumicznych, naprawę poboczy oraz odwodnienia.
- **Nowy Świat.** Uzupełniona została podbudowa drogi, wykonana nowa nawierzchnia asfaltowa na odcinku ponad 500 metrów oraz korytka odwadniające drogę. Na szczególnie niebezpiecznych odcinkach zamontowane zostały stalowe bariery energochłonne.
- **ul. dr Karaś, ul. 29 Stycznia.** W ramach modernizacji ulicy wymienione zostały krawężniki drogi po stronie lewej. Prace remontowe objęły również fragment ul. 29 Stycznia od strony ulicy Cmentarnej. Po ułożeniu nowych krawężników na jezdni została położona nowa nawierzchnia asfaltowa. Całkowita długość odnowionego odcinka drogi to ponad 360 mb.





- **ul. Beniowskiego.** Uregulowany został stan własnościowy części nieruchomości zajętych pod drogę. Wykonana nowa nawierzchnia asfaltowa, zjazdy oraz chodniki z kostki brukowej. Droga została odpowiednio oznakowana, a na wysokości firmy Fideltronik powstało nowe przejście dla pieszych.
- **droga wewnętrzna – Józefy.** Remont tej drogi również poprzedzony był długimi i skomplikowanymi czynnościami związanymi z regulacją stanu prawnego nieruchomości. Zakres prac obejmował wykonanie podbudowy oraz nawierzchni asfaltowej na powierzchni ponad 1200 m² (tj. ok. 400 m długości), odwodnienia z korytek betonowych oraz odtworzenie poboczy drogi.



- **droga wewnętrzna „Pod Cholernym”.** Tereny pod drogę zostały przekazane Gminie przez właścicieli nieruchomości przyległych. Zgodnie z dokumentacją projektową zakres robót obejmował montaż krawężników, wykonanie elementów odwodnienia oraz położenie nawierzchni asfaltowej na długości ok. 200 m.
- **ul. Gospodarcza.** W ramach przebudowy tej ulicy wykonywane są obecnie ciągi piesze i miejsca postojowe, z kostki brukowej, a także stanowiska pod pojemniki na odpady. Montowane są nowe krawężniki i obrzeża, a po zakończeniu tych prac jeszcze w tym roku położona zostanie nawierzchnia asfaltowa.
- **ul. Pod Modrzewiami.** Opracowana została dokumentacja projektowa, która zakłada uzupełnienie podbudowy, nawierzchnię asfaltową oraz elementy odwodnienia drogi. Inwestycja zostanie zrealizowana w IV kwartale br.
- **Roboty drogowe związane** z remontami i modernizacją nawierzchni oraz systemów odwadniających prowadzone były w wielu innych częściach miasta, wśród nich należy wymienić: ul. Kamienne, Podksiężę, Billy'ego Wildera, Krótką, Handlową, 29 Stycznia, a także na drogach wewnętrznych: Role - Bańdury i Kołaczki, Zasepnica – Zagrody i Knapówka, Błądzonka – Książki i Rzeźniczaki, Podksiężę – Kasprzycówka, Garce oraz inne.

W mijającej kadencji na terenie Suchej Beskidzkiej przybyło łącznie ponad 60 000 m² nowych nawierzchni asfaltowych i ponad 11 000 m² chodników z kostki brukowej.

Modernizacja i rozbudowa oświetlenia ulicznego

Sukcesywnie rozbudowywana i modernizowana jest sieć oświetlenia ulicznego. W ostatnich latach nowe oświetlenie wykonano przy ul. Role – Zawodzie (montaż słupów oraz lamp typu LED), os. Beskidzkim (wymiana lamp wraz ze słupami), przy drodze wojewódzkiej, tj. ul. Role, gdzie dokonano wymiany 15 lamp sodowych na nowoczesne i energooszczędne oświetlenie ledowe. Obecnie trwa przebudowa oświetlenia

ulicy Gospodarczej. Ponadto dodatkowe ledowe lampy zamontowane zostały nad przejściami dla pieszych przy ulicy Mickiewicza, które w zdecydowany sposób poprawiły widoczność zwiększając bezpieczeństwo pieszych. Łącznie na terenie miasta funkcjonują obecnie 1094 punkty świetlne.

INNA INFRASTRUKTURA MIEJSKA

Modernizacja placu targowego

Prace budowlane rozpoczęły się w maju 2013 roku. W pierwszej kolejności wykonany został mur przeciwpowodziowy wraz z wałem wzdłuż potoku Stryszawka. Na murze wybudowany został chodnik o długości ponad 200 m, dzięki czemu w naszym mieście przybyło kolejne ciekawe miejsce spacerowe. Kolejnym etapem prac była przebudowa samego placu. Wykonane zostały nowe stanowiska o nawierzchni z kostki brukowej, drogi wewnętrzne asfaltowe oraz ciągi komunikacyjne – również z kostki brukowej. Plac został wyposażony w instalacje elektryczne i oświetleniowe oraz systemy odwadniające w potoku Stryszawka. Łączna powierzchnia utwardzonej powierzchni to ponad 10 600 metrów kwadratowych. Sprzedawcy mają obecnie do dyspozycji blisko 300 wyznaczonych stanowisk handlowych. Wśród nich znajduje się również kilka zadaszonych stoisk oraz urządzenia dla zwierząt, zgodnie z przepisami weterynaryjnymi i wymogami unijnymi. Zamontowane zostały także nowe, samoobsługowe sanitariaty, zlokalizowane po drugiej stronie Stryszawki. Zmodernizowane targowisko to obecnie również doskonałe miejsce na organizację imprez plenerowych. Całkowity koszt inwestycji to około 2 miliony złotych.

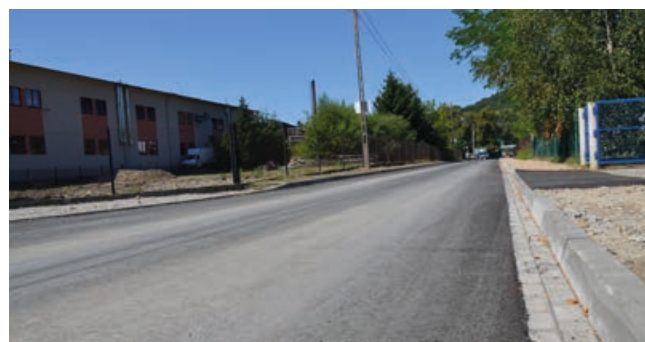


Budowa sali gimnastycznej przy Szkole Podstawowej nr 2

Rozpoczęcie inwestycji poprzedził zakup terenu po drugiej stronie potoku Zasepniczanka, a następnie procedury związane z uzyskaniem zgody zarządcy potoku, projektowaniem i uzyskaniem pozwolenia na budowę. Zaprojektowany budynek sali gimnastycznej jest ciekawym rozwiązaniem architektonicznym. Wspierany na filarach obiekt będzie miał długość ponad 24 m i ponad 12 m szerokość. Będzie do niego prowadziło wejście z poziomu parteru budynku szkoły, natomiast dotychczasowa salka gimnastyczna zostanie tak przebudowana, że będą się w niej mieścić szatnie, natryski a także pomieszczenie na sprzęt sportowy. Dodatkowe wejście do sali zostanie wykonane od strony wschodniej, po drugiej stronie potoku. Obiekt jest w trakcie realizacji, przewidywany termin zakończenia to 30 kwietnia 2015 roku. Koszt budowy sali gimnastycznej wyniesie ok 1,5 miliona złotych.

Dozbrojenie strefy aktywności gospodarczej

Uzupełniona została infrastruktura drogowa oraz wykonana kanalizacja deszczowa przy ul. Przemysłowej na terenie, który przeznaczony jest w miejscowym planie zagospodarowania przestrzennego pod działalność gospodarczą. Inwestycja realizowana była w ramach rozwoju stref aktywności gospodarczej. Obecnie rejon ul. Przemysłowej



to kolejne miejsce po Strefie Aktywności Gospodarczej „Dąbie”, gdzie można inwestować i tworzyć nowe miejsca pracy. Ponadto za zgodą Rady Miejskiej została utworzona Specjalna Strefa Ekonomiczna w ramach Krakowskiego Parku Technologicznego. Ułatwi to największej w naszym regionie firmie rozbudowę zakładu i dalsze inwestowanie.

Budowa Centrum Sportu i aktywizacja terenu klubu Babia Góra

Proces związany z projektowaniem, uzgodnieniami i uzyskaniem pozwolenia na rewitalizację terenów klubu sportowego Babia Góra trwał blisko dwa lata. Do końca listopada 2014 roku zostanie wykonany I etap prac, który obejmuje budowę ciągu komunikacyjnego pomiędzy ul. T. Semika a wjazdem na stadion od strony Urzędu Miejskiego. W budżecie Gminy na powyższy cel została zabezpieczona kwota w wysokości 360 tys. złotych.

Centrum Kultury i Filmu im. Billy'ego Wildera

Rozpoczęły się prace przygotowawcze i projektowe obiektu Centrum Kultury, którego lokalizacja planowana jest na terenie obecnego parkingu obok domu handlowego JUHAS. Decyzja o budowie podjęta jest m.in. niepewną i skomplikowaną sytuacją zespołu zamkono-parkowego związaną z postępowaniem reprivatyzacyjnym. Zgodnie z założeniami w Centrum Kultury mieścić się będzie sala widowiskowo-kinowa na ok. 300 miejsc, zaplecze dla różnych form działalności kulturalnej oraz nowoczesna biblioteka. Obecnie trwa procedura przetargowa dotycząca wyboru wykonawcy opracowania koncepcji projektowej obiektu.

Rewitalizacja os. Beskidzkiego

W ciągu mijającej kadencji suskiego samorządu sfinalizowany został projekt rewitalizacji osiedla Beskidzkiego. Na podstawie opracowanego programu zmodernizowana została infrastruktura tego obszaru i polepszona jego funkcjonalność. Przebudowane zostały podziemne instalacje: kanalizacji sanitarnej, deszczowej oraz sieć wodociągowa. Do bloków został doprowadzony gaz ziemny. Powstały nowe miejsca postojowe, a drogi wewnętrzne, chodniki i parkingi mają nowe nawierzchnie asfaltowe z kostki brukowej. Wymienione zostało oświetlenie zewnętrzne. Dla najmłodszych mieszkańców wybudowano plac zabaw. Łączny koszt inwestycji wyniósł ponad 1,8 mln złotych.



Biały Orlik

W drugiej połowie 2011 roku, wykorzystując możliwość pozyskania środków na budowę lodowiska sezonowego na terenie kompleksu



sportowego Orlik 2012, samorząd miejski Suchej Beskidzkiej w krótkim czasie doprowadził do powstania sztucznego mrożonego lodowiska o powierzchni tafli ok. 540 m², wraz z agregatem chłodniczym i bandami ochronnymi. Zakupiono również łyżwy i inne potrzebne akcesoria oraz maszynę do konserwacji tafli. Od grudnia 2011 roku, przez 3 kolejne sezony zimowe, lodowisko przyciąga pasjonatów jazdy na łyżwach i stanowi doskonałe uzupełnienie bazy sportowej w Suchej Beskidzkiej.

Nowe auto do przewozu osób

Gmina Sucha Beskidzka zakupiła dziewięciosobowy samochód marki Opel Vivaro Kombi za kwotę 93 500 zł brutto. Mikrobusem przewożone są m.in. dzieci do szkoły specjalnej w Makowie Podhalańskim, a wcześniej również rozwożone były posiłki do szkół. Samochód zastąpił wysłużonego, piętnastoletniego Forda Transita.

Winda w Zespole Szkół im. Jana Pawła II

Winda zamontowana jako wewnętrzny dźwig przy drugim wejściu do szkoły służy uczniom poruszającym się na wózkach inwalidzkich lub o kulach. Na montaż windy Gmina otrzymała dofinansowanie w wysokości 30 proc. kosztów od Państwowego Funduszu Rehabilitacji Osób Niepełnosprawnych. Szyb windy został przygotowany jeszcze w czasie nadbudowy szkoły.

Modernizacja WC w Miejskim Przedszkolu Samorządowym

W budynku Miejskiego Przedszkola Samorządowego modernizowano corocznie sanitariaty na poszczególnych piętrach obiektu. Ostatecznie odnowiono ogółem 7 pomieszczeń sanitarnych.

Plac zabaw – ul. Błędzonka

Dzięki współpracy z Radą Rodziców filii Szkoły Podstawowej nr 2 obok budynku szkoły został wykonany plac zabaw dla dzieci. Zakres przedsięwzięcia obejmował budowę ogrodzenia, niwelację terenu oraz montaż urządzeń zabawowych. Inicjatorem budowy placu byli rodzice uczniów tej szkoły, którzy przekazali na ten cel z własnych środków kwotę 10 560,30 złotych. Łączny koszt urządzenia placu wyniósł 37 976,22 zł brutto.

OŚWIATA, KULTURA, SPORT

Szkoła Muzyczna I stopnia

Za zgodą Ministra Kultury i Dziedzictwa Narodowego, z dniem 1 września 2012 roku w Suchej Beskidzkiej została utworzona Szkoła Muzyczna I stopnia. Jest to jedyna tego typu placówka w powiecie suskim i odpowiedź na potrzeby mieszkańców w zakresie kształcenia muzycznego. Nauka jest prowadzona w dwóch cyklach: 4-letnim i 6-letnim. Szkoła prowadzi bezpłatnie naukę gry na fortepianie, klarnecie, saksofonie, trąbce, flecie, skrzypcach, gitarze, akordeonie, wiolonczeli, puzonie i perkusji. Ogromne zainteresowanie nauką w placówce widoczne jest podczas naborów (podczas pierwszego na jedno miejsce ubiegało się średnio ponad trzech kandydatów). Oferta edukacyjna szkoły co roku jest poszerzana o kolejne instrumenty.



Projekty edukacyjne

Suskie szkoły biorą udział w wielu projektach, dzięki którym poszerza się oferta opiekuńczo-wychowawcza dla dzieci i młodzieży. Dla najmłodszych uczniów dedykowany był program związany z indywidualizacją procesów nauczania. Wzięło w nim udział 264 dzieci z klas I-III. Projekt był współfinansowany ze środków Unii Europejskiej oraz budżetu państwa. Starsi uczniowie z Zespołu Szkół im. Jana Pawła II przez dwa lata uczestniczyli w programie „W stronę tolerancji...”, wspieranym przez Narodową Agencję programu „Comenius. Uczenie się przez całe życie”. Celem projektu był kontakt dzieci z żywym językiem, nabycie nowych umiejętności oraz wymiana doświadczeń. Drużyny Comeniusa uczyły się empatii w stosunku do osób niepełnosprawnych, poszerzały swoją wiedzę w zakresie technologii komputerowej, doskonaliły język angielski, również podczas zagranicznych wyjazdów.

Punkt Informacji Turystycznej

Punkt Informacji Turystycznej w Suchej Beskidzkiej powstał w ramach projektu pn. Małopolski System Informacji Turystycznej. W regionie utworzona została sieć 34 jednostek informacji turystycznej, które działają w najczęściej odwiedzanych przez turystów miastach. W suskim Punkcie, który pełni funkcję informacyjno-promocyjną, można uzyskać kompleksową informację na temat atrakcji turystycznych w Suchej Beskidzkiej, w powiecie suskim oraz w całym województwie małopolskim.



Kultura

W Suchej Beskidzkiej panuje bardzo dobry klimat dla rozwoju kultury. Na największe imprezy licznie przybywają nie tylko mieszkańcy naszego miasta, ale całego regionu. Rozpoczynający każdy rok koncert noworoczny gromadzi koneserów wysokiej klasy muzyki. Podczas Dni Ziemi Suskiej na scenie pojawiają się gwiazdy muzyki popularnej (IRA, Lady Pank, Zakopower), Suskie Spotkania z FOLKlorem to święto folkloru w jego tradycyjnym i nowoczesnym wykonaniu, natomiast wrześnie Dni Muzyki na Zamku to zarówno klasyczne, jak i nowatorskie brzmienia. W **Bibliotece Suskiej** od 2011 roku działa system elektronicznych wypożyczeń, nie tylko usprawniający obsługę czytelników, ale przede



wszystkim ułatwiający poruszanie się po stale wzbogacanym księgozbiorniku. Obszarem działania biblioteki jest dziś nie tylko czytelnictwo, ale również edukacja medialna, wspomaganą udziałem w wielu projektach, również ogólnopolskich. Działalność **Muzeum Miejskiego** to nie tylko wystawy nawiązujące do historii naszego miasta i regionu, ale również udział w przekrojowych projektach realizowanych wspólnie z innymi instytucjami, np. Narodowym Bankiem Polskim. Szeroką ofertę spotkań z kulturą **oferuje Miejski Ośrodek Kultury – Zamek**, gdzie oprócz regularnych zajęć artystycznych prężnie działają zespoły: Zespół Regionalny Ziemia Suska, Kapela Mała Ziemia Suska, Zespół Muzyki Dawnej, Miejska Orkiestra Dęta oraz Chór Jasień. W celu docenienia osób zaangażowanych w działalność kulturalną i artystyczną miasta utworzona została w 2011 r. nagroda „Kamena”.



Sport

W Suchej Beskidzkiej działa obecnie 10 klubów sportowych: **Łucznicze Towarzystwo Sportowe „Zamek Suski”, Uczniowski Klub Sportowy „Mechanik”, Ludowy Klub Sportowy „Technik”, Uczniowski Klub Sportowy „Gladiator”, Miejski Klub Sportowy „Babia Góra”, Uczniowski Klub Sportowy „Jasień”, Zarząd Powiatowy LOK, Beskidzki Klub Karate, Uczniowski Klub Sportowy „Jedynka”, UKS BRONCOS Sucha Beskidzka**. Otrzymują one corocznie wsparcie finansowe w ramach realizacji przez Gminę zadań z zakresu wspierania kultury fizycznej i sportu. Dzieci i młodzież mają możliwość uprawiania wielu dyscyplin sportu, czemu sprzyja również systematycznie uzupeł-



niana baza sportowa.

Nagrody sportowe Burmistrza Miasta

Każdego roku wyróżniający się zawodnicy i trenerzy, na odpowiednio uzasadniony wniosek składany m.in. przez zarządy klubów sportowych, otrzymują nagrody sportowe Burmistrza Miasta. Pierwsza tego typu nagroda w powiecie jest dla młodych sportowców dowodem uznania za ich osiągnięcia, często poprzedzonych ciężką pracą.

Programy na krytej pływalni

Gmina Sucha Beskidzka realizuje co roku na suskiej pływalni dwa programy skierowane dla mieszkańców miasta. Pierwszy z nich – **„Jesteśmy nadal aktywni”** – skierowany jest do emerytów i rencistów, natomiast drugi – **„Pływanie dla zdrowia”** – do dzieci do 12 roku życia, w tym dzieci do lat 7 wraz z rodzicem lub prawnym opiekunem. Uczestnicy programów mogą korzystać bezpłatnie z basenu jedną godzinę dziennie.

DZIAŁALNOŚĆ SPOŁECZNA

Dla dzieci i dla seniorów

Działająca w Suchej Beskidzkiej **Miejska Świetlica Profilaktyczna** jest dla uczęszczających do niej dzieci wspaniałym miejscem, w którym mogą ciekawie spędzać wolny czas. Oferta zajęć obejmuje wszystkie strefy rozwoju i jest tak dopasowana, że każdy może rozwijać swoje zainteresowania oraz uczyć się nowych rzeczy. Dużym powodzeniem cieszy się również działający od 2012 roku **Klub Seniora**. Zajęcia, na których spotykają się emeryci i renciści z naszego miasta, pokazują, jak interesująco można spędzić czas i realizować swoje pasje niezależnie od wieku.

Organizacje pozarządowe

W Suchej Beskidzkiej jest obecnie zarejestrowanych blisko 50 organizacji pozarządowych, które prowadzą działalność w różnych dziedzinach, takich jak sport, opieka społeczna, kultura i ochrona dziedzictwa narodowego, zdrowie i turystyka. Większość z nich korzystając ze wsparcia finansowego Gminy, aktywnie włącza się w życie społeczne miasta, angażując się w organizację imprez, a przede wszystkim zachęcając wszystkich chętnych do aktywnego spędzania wolnego czasu, rozwijania swoich zainteresowań i realizowania życiowych pasji. Organizacje wysoko oceniają współpracę z samorządem miasta, co znajduje potwierdzenie podczas spotkań i warsztatów organizowanych w ramach projektu doskonalenia mechanizmu konsultacji społecznych, w którym uczestniczą przedstawiciele organizacji pozarządowych z Suchej Beskidzkiej oraz pracownicy Urzędu Miejskiego i Miejskiego Ośrodka Pomocy Społecznej, przy wsparciu Biura Inicjatyw Społecznych z Krakowa. Projekt współfinansowany jest ze środków Unii Europejskiej w ramach Europejskiego Funduszu Społecznego.

Nowy samochód bojowy dla OSP Sucha Beskidzka - Miasto

Jednostka OSP Sucha Beskidzka – Miasto zakupiła w tym roku samochód ratowniczo-gaśniczy na podwoziu Iveco Euro Cargo. W wyposażeniu tego auta znajdują się m.in. wciągarka elektryczna o uciążu 7,5 tony, drabina, działko wodne, wentylator oddymiający, piły do cięcia drewna i metalu, agregat prądowórczy z najaśnicami, pompy, armatura do poboru i podawania wody i aparaty do ochrony dróg oddechowych. Wóz posiada zbiornik wodny o pojemności 3 tys. litrów i autopompę o wydajności 2 tys. l/min. Zakup samochodu został dofinansowany w wysokości 62 500 zł ze środków gminy, a pozostałą część stanowiły środki wygoszparowane samodzielnie przez OSP Sucha Beskidzka - Miasto, w tym pozyskane przez strażaków od sponsorów.

MIASTO OTWARTE NA ŚWIAT

Sucha Beskidzka ma umowy partnerskie z trzema miastami: z **Jászberény** (Węgry), z **Fromborkiem** i z **Ceriale** (Włochy). Współpraca zaprzyjaźnionych miast partnerskich odbywa się w takich dziedzinach jak gospodarka, administracja, sztuka, kultura, nauka i oświata. Obywatelom miast partnerskich stwarza się możliwość poznania kultury i charakteru życia Suchej Beskidzkiej. W 2012 roku nasze miasto było organizatorem międzynarodowego projektu „Różne kultury, jedna Europa”, którego celem była m.in. wymiana doświadczeń oraz refleksja na temat przyszłości społeczności europejskiej. Wizyty i rewizyty zarządów miast, wymiana uczniów i wzajemne promowanie kultury to główne elementy obopólnej współpracy miast partnerskich. Wzajemne kontakty miast służą rozwojowi samorządów, pomagają w nawiązaniu bezpośredniej współpracy między przedsiębiorstwami i w konsekwencji wpływają na rozwój gospodarczy miasta oraz regionu.

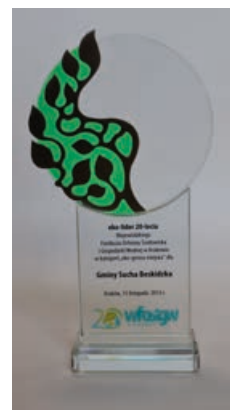


NAGRODY I WYRÓŻNIENIA

Sucha Beskidzka jest dzisiaj niekwestionowanym ośrodkiem życia gospodarczego, oświatowego i kulturalnego w regionie. Efektem konsekwentnych działań burmistrza, przy doskonałej współpracy z Radą Miejską, mieszkańcami oraz instytucjami, jest trwały i zrównoważony rozwój miasta, realizowany z poszanowaniem środowiska naturalnego i z troską o przyszłe pokolenia. Obiektywną oceną pozytywnych przemian zachodzących w naszym mieście są prestiżowe nagrody i wyróżnienia, które Sucha Beskidzka otrzymała w ciągu mijającej kadencji.

■ **Ogólnopolski Ranking Zrównoważonego Rozwoju Jednostek Samorządu Terytorialnego.** W ostatnich edycjach rankingu, który ocenia najlepiej rozwijające się gminy w Polsce, Sucha Beskidzka zajmuje coraz wyższe lokaty. W 2013 roku nasze miasto zdobyło 7. miejsce w Polsce w kategorii gmin miejskich (w 2012 roku – dziewiąte, natomiast 2011 roku – jedenaste miejsce). Podstawą Rankingu Zrównoważonego Rozwoju JST jest 16 wskaźników obejmujących trzy obszary rozwoju: gospodarczy, społeczny i ochrony środowiska. Ranking uwzględnia wszystkie polskie miasta i gminy, łącznie 2479 jednostek samorządowych, a materiałem źródłowym są niezależne dane Głównego Urzędu Statystycznego.

■ **Eko-lider 20-lecia.** W organizowanym przez Wojewódzki Fundusz Ochrony Środowiska i Gospodarki Wodnej w Krakowie konkursie Sucha Beskidzka otrzymała prestiżowy tytuł „Eko-lidera 20-lecia”. W okresie ostatniego dwudziestolecia suski samorząd zrealizował łącznie 151 inwestycji związanych z ochroną środowiska naturalnego. Wykorzystując możliwość dofinansowania działań proekologicznych w formie dotacji i preferencyjnych pożyczek, Sucha Beskidzka na zadania inwestycyjne związane z ochroną środowiska przeznaczyła blisko 35 mln złotych. Dotyczyły one głównie gospodarki wodno-ściekowej, ale oceniane były też inne przedsięwzięcia, np. związane z odpadami, wdrażaniem systemu segregacji odpadów, termomodernizacją budynków instytucji publicznych, wymianą systemów grzewczych, modernizacją kotłowni, rozbudową sieci gazowej. Finansowym wymiarem tytułu „Eko-lidera 20-lecia” była nagroda w wysokości 100 tys. zł, która wpłynęła na konto Gminy.



■ **Korony Małopolski.** Poziom jakości życia mieszkańców, szybki rozwój, inwestycje, dbałość o środowisko naturalne oraz zaangażowanie lokalnej społeczności – bardzo dobra ocena naszego miasta w tych kategoriach zdecydowała o tym, że Sucha Beskidzka w 2014 roku zajęła pierwsze miejsce w plebiscycie „Korony Małopolski”. Celem plebiscytu było wyłonienie miast, które w ciągu kadencji samorządowej 2010-2014 zasłużyły na miano najbardziej gospodarnych i przyjaznych swym mieszkańcom. Sucha Beskidzka zajęła 1 miejsce w kat. miast do 15 tys. mieszkańców. Plebiscyt odbywa się co cztery lata i obrazuje, jakie postępy rozwojowe robią samorządy. Warto przypomnieć, że w poprzednich edycjach – w 2006 i 2010 roku – nasze miasto zdobywało w tym prestiżowym plebiscycie wyróżnienia.



■ **Mądra Gmina 2013.** Już kilkakrotnie Gmina Sucha Beskidzka została wyróżniona przez Małopolski Instytut Samorządu Terytorialnego i Administracji w Krakowie za inwestowanie w rozwój kompetencji zawodowych pracowników samorządowych. W 2013 roku otrzymaliśmy tytuł „Mądra Gmina”, zajmując pierwsze miejsce w kategorii miejscowości do 15 tys. mieszkańców.

**Przewodniczący
Rady Miejskiej**

Bogusław Cwiękała

**Burmistrz Miasta
Sucha Beskidzka**

Stanisław Lichosyt

ROZMOWA Z BURMISTRZEM MIASTA STANISŁAWEM LICHOSYTEM

Już niebawem miną cztery lata od rozpoczęcia pracy przez wybrany w ostatnich wyborach samorząd naszego miasta. Zakończenie kadencji to dobry moment na podsumowanie tego wszystkiego, co w tym czasie działo się w Suchej Beskidzkiej. Jak określiłby Pan ten czas?

– Był to czas niezwykle pracowity, obfity w wydarzenia różnego typu. Mimo wielu problemów samorząd osiągnął znaczące sukcesy. Sucha Beskidzka nie żyje w izolacji, podobnie jak w otaczającym nas świecie problemami są kryzys gospodarczy, niekorzystne procesy demograficzne, bezrobocie. Działania naszego samorządu pokazują jednak, że mamy wpływ na to, by Sucha Beskidzka nie poddawała się negatywnym ogólnokrajowym trendom.

Przez cztery ostatnie lata w Suchej Beskidzkiej zaszło wiele zmian. Przybyły nowe obiekty, polepszyła się oferta edukacyjno-sportowa, kolejne rejony miasta uzyskały dostęp do wodociągu miejskiego oraz kolektorów sanitarnych. Zdecydowanie poprawiła się infrastruktura drogowa. Wśród mieszkańców i gości odwiedzających Suchą przeważa pogląd, że miasto zmieniło się wyraźnie na plus.

Rzeczywiście, szybko przyzwyczajamy się do nowych obiektów takich jak most nad Stryszawką czy plac targowy i wydaje się nam, że są od dawna. Które inwestycje z ostatnich lat uważa Pan za kluczowe dla rozwoju miasta?

– Rozwój miasta to nie tylko inwestycje „twarde”, czyli drogi lub inne nowe obiekty. Rozwój dotyczy wszystkich aspektów naszego życia, dlatego też nie można skupiać się na jednej dziedzinie. W pracy samorządu kierowaliśmy się właśnie takim założeniem, stąd też różnorodność projektów, które zrealizowaliśmy przez ostatnie lata. Z pewnością najbardziej widoczne z nich to właśnie most nad Stryszawką w ciągu ulicy Beniowskiego, przebudowa placu targowego, rewitalizacja osiedla Beskidzkiego czy też ciąg pieszo-rowerowy z gruntownym remontem nawierzchni ulicy Role, wykonany wspólnie z zarządcą tej drogi wojewódzkiej. W przypadku innych projektów efekty nie są tak widoczne, a jednak ich skutki są niezwykle ważne dla mieszkańców. Przykładami tego są rozbudowa sieci wodno-kanalizacyjnej, wiele odcinków zmodernizowanych dróg, rozbudowa sieci gazowej. Mieliśmy na uwadze, by nasze działania obejmowały potrzeby jak największej grupy mieszkańców, dlatego też miały one tak różnorodny charakter. Sucha Beskidzka stanowi centrum edukacyjne regionu, dlatego ważne jest, by oferta edukacyjna oraz kulturalno-sportowa była na wysokim poziomie. W 2012 roku utworzyliśmy Szkołę Muzyczną I stopnia, w której utalentowane dzieci i młodzież mogą nieodpłatnie i z powodzeniem rozwijać swoje zdolności. Zapewniamy dobry klimat dla działalności zespołów i grup artystycznych, wspieramy kluby sportowe i wyróżniających się zawodników. Sukcesywnie rozbudowujemy bazę sportową – w 2011 roku zainwestowaliśmy w zakup i montaż sztucznie mrożonego lodowiska „Biały Orlik” które jest uruchamiane w każdym sezonie zimowym, a w bieżącym roku rozpoczynamy prace zwią-



zane z budową kompleksu sportowego na terenach stadionu MKS „Babia Góra”. Bez wątpienia młodzi mieszkańcy Suchoj Beskidzkiej mają wiele możliwości do rozwijania swoich pasji.

Rozwój miasta to również tworzenie dogodnych warunków dla rozwoju przedsiębiorczości. Mamy pełną świadomość, że wzrost ilości miejsc pracy, a także wpływów z podatków zależy głównie od ludzi przedsiębiorczych, dlatego wspomagamy ich działania m.in. poprzez uzbrajanie terenów inwestycyjnych. W tej kadencji dotyczyło to przede wszystkim rejonu ul. Przemysłowej, gdzie powstała nowa infrastruktura drogowa i kanalizacja deszczowa. Dzięki przychylności samorządu na terenie miasta utworzona została pierwsza w naszym powiecie specjalna strefa ekonomiczna, która znacznie ułatwi największemu pracodawcy w naszym regionie realizację kolejnych inwestycji związanych z rozbudową zakładu.

Ogrom naszej pracy przez ostatnie cztery lata dotyczył szeroko pojętych spraw związanych z ochroną środowiska. Przeorganizowany został system odbierania odpadów komunalnych, co wymusiło nowe ustawy wprowadzające tzw. rewolucję śmieciową, oprócz wspomnianej już rozbudowy sieci wodno-kanalizacyjnej oraz gazowej, inwestujemy w termomodernizację budynków i odnawialne źródła energii, a także w zwiększenie efektywności energetycznej, udzielamy dotacji na wymianę ogrzewania na proekologiczne.

Sucha Beskidzka wykorzystwała swoją szansę na rozwój, wiele projektów realizowanych było przy wsparciu funduszy unijnych, inne możliwe były dzięki gospodarności samorządu. Byliście świadkami zarówno dużych przedsięwzięć, jak też przykładów codziennej pracy. Jak generalnie można ocenić realizację programu wyborczego grupy „Samorządnych” z 2010 roku?

– Uważam, że po kolejnych czterech latach możemy wspólnie z radnymi Rady Miejskiej, którzy mnie wspierali, bez trudu rozliczyć się z wyborczych deklaracji i po raz kolejny udowodnić, że nie rzucamy słów na wiatr. Zrealizowana została większość naszego programu wyborczego, a pozostałe jego elementy są w trakcie realizacji,

dotyczą one I etapu budowy Centrum Sportu i budowy sali gimnastycznej przy Szkole Podstawowej nr 2; w tych przypadkach niewielkie opóźnienie wynikało z przedłużających się procedur związanych z uzyskaniem pozwolenia na budowę. Na etapie przygotowawczym jest dokumentacja projektowa Centrum Kultury i Filmu, trwa też rozbudowa kanalizacji sanitarnej w ostatnich już rejonach miasta przewidzianych do skanalizowania. Trzeba przy tym pamiętać, że dzięki pozyskanym środkom finansowym z zewnątrz udało się dodatkowo zrealizować kilka dużych przedsięwzięć, których nie było w naszym wyborczym programie. Należą do nich przebudowa placu targowego wraz z zabezpieczeniem przeciwpowodziowym, sztucznie mrożone lodowisko „Biały Orlik”, dozbrojenie strefy aktywności gospodarczej przy ul. Przemysłowej. Udało się również pozyskać ponad dwa miliony złotych na realizację programów związanych z poprawą efektywności energetycznej budynków należących do Gminy. Wartość programów wraz z naszym wkładem wynosi ok. trzy miliony złotych. Dzięki temu we wszystkich szkołach, a także w stacji uzdatniania wody, zostały już wymienione instalacje C.O., ponadto w szkołach będzie wymienione oświetlenie na energooszczędne, wykonane zostaną także izolacje cieplne i przeciwwilgociowe. Nie sposób też pominąć realizowany obecnie w ramach Związku Gmin ogromny projekt o wartości ponad 10 mln zł, dotyczący modernizacji sortowni odpadów w celu dostosowania jej do instalacji regionalnej. Jest to niezwykle ważne dla mieszkańców przedsięwzięcie, gdyż daje gwarancję stabilnych cen za wywóz odpadów. Ponadto utworzona została Szkoła Muzyczna I stopnia, której oddziaływanie na funkcjonowanie oświaty i kulturotwórczej roli nie sposób nie docenić. Nie będzie żadną przesadą, jeśli powiem, że nasze plany na kończącą się właśnie kadencję zostały wykonane z dużą nadwyżką. Takie efekty były możliwe m.in. dzięki doskonałej współpracy z radnymi Rady Miejskiej. Po raz kolejny okazało się, że w dobrej atmosferze można efektywniej pracować, dyskutować na trudne tematy i bez politykowania podejmować dobre dla miasta decyzje.

Jakie były Pana zdaniem największe przeszkody w realizacji programu, który był zamierzony przez Pana i grupę radnych z komitetu wyborczego „Samorządni”, co sprawiają największą trudność w funkcjonowaniu samorządu?

– Staramy się twardo stąpać po ziemi i oddzielać marzenia od realiów, stawiamy sobie ambitne cele, ale osiągalne, stąd przy maksymalnym wysiłku udaje się je zrealizować. Niewątpliwie uciążliwymi czynnikami w codziennym funkcjonowaniu samorządu jest brak stabilności prawa i możliwość różnych jego interpretacji. Przykładem mogą być tzw. ustawy śmieciowe, które całkowicie zburzyły nasz dotychczasowy, dobrze funkcjonujący system gospodarki odpadami i trzeba było dużo wysiłku, aby to na nowo poukładać. Na dodatek ustawa, mimo że weszła w życie w ubiegłym roku, już była zmieniana i zapowiadają się kolejne poprawki. Najpoważniejszym problemem dla samorządu Suchoj Beskidzkiej były i są w dalszym ciągu rozszereżenie majątkowe rodziny Tarnowskich. Sytuacja jest niezwykle skomplikowana i trudna. Tymczasem w niektórych suchych środowiskach podnoszą się głosy sugerujące, aby te spory jak najszybciej zakończyć. Dzisiaj można to zrobić tylko w jeden sposób – spełnić żądania spadkobierców i przekazać im nie tylko zamek, ale również niemal połowę centrum miasta. Ja nie zamierzam tego robić bez wykorzystania wszystkich możliwych środków obrony obecnego stanu majątkowego Gminy. Mimo tych trudności Sucha Beskidzka z całą pewnością wykorzystuje swoją szansę na rozwój, który jest równomierny, zrównoważony i obejmuje wszystkie sfery życia mieszkańców: zdrowie i bezpieczeństwo, infrastrukturę, ochronę środowiska, kulturę, oświatę, pomoc społeczną i sport. O tym, że nasze miasto rozwija się w sposób zrównoważony, świadczą także wyniki ogólnopolskiego rankingu opartego o realne, niezależne dane. W 2013 r. Sucha Beskidzka zajęła 7 miejsce w Polsce w kategorii gmin miejskich w Rankingu Zrównoważonego Rozwoju Jednostek Samorządu Terytorialnego.

Zagadnienia związane z ochroną środowiska niejednokrotnie elektryzowały w ostatnim czasie opinię publiczną, głównie za pośrednictwem mediów. Już niebawem rozpocznie się sezon grzewczy i zapewne znów usłyszymy, że w Suchoj Beskidzkiej nie ma czym oddychać...

– Niestety, wciąż są tacy, którzy z trudem znoszą pozytywne zmiany w naszym mieście, w tym te dotyczące ochrony środowiska, mozolnie wyszukując punktów zaczepienia. Parę lat temu chodziło o czystość wód, potem nie podobała się gospodarka odpadami, a ostatnio jakość powietrza w Suchoj Beskidzkiej, wokół której narosło wiele mitów. I choć prawda jest taka, że w sezonie grzewczym w naszym mieście, podobnie jak w innych miastach Małopolski, pojawia się problem zbyt dużej emisji szkodliwych substancji, to jednak nie można się zgodzić, że sytuacja u nas jest gorsza niż gdziekolwiek indziej. Co więcej, nasze ciągłe i zdecydowane działania niewątpliwie przyczyniły się do poprawy jakości powietrza. Trudno sobie wyobrazić, czym oddychalibyśmy, gdyby nie stale rozbudowywana sieć gazowa, a wszystkie firmy, instytucje czy liczne obiekty oświatowe w dalszym ciągu były ogrzewane węglem, tak jak było to jeszcze niedawno. Dzisiaj oprócz nich, gazem ogrzewane jest osiedle Na Stawach, a na os. Beskidzkim, gdzie Gmina doprowadziła sieć gazową, sukcesywnie przybywa bloków, w których wspólnoty mieszkaniowe przy wsparciu samorządu z powodzeniem budują instalacje C.O. i kotłownie opalane gazem. Również coraz więcej właścicieli domów jednorodzinnych wspieranych przez miasto decyduje się na wymianę systemów ogrzewania na ekologiczne, w tym gazowe. Instalowane są systemy solarne i fotowoltaiczne nie tylko na budynkach prywatnych, ale też gminnych. W tej sytuacji jedynie osoba pozbawiona zdolności wyrażania obiektywnej oceny może twierdzić, że pod względem jakości powietrza jest u nas gorzej niż kiedykolwiek, zarzucając przy tym, że władze samorządowe nie potrafią przekonać mieszkańców do rezygnacji z opalania węglem.

Zarządzanie miastem wymaga dobrej znajomości zagadnień z wielu obszarów życia oraz orientacji w przepisach prawa i możliwościach rozwoju. Ostatnie lata pokazały, że jest Pan jednym z najbardziej doświadczonych samorządowców w regionie. Proszę powiedzieć, jak widzi Pan przyszłość naszego miasta? W jakim kierunku powinno się ono rozwijać?

– Za najważniejsze uważam utrzymanie obecnego tempa zrównoważonego rozwoju miasta, przy poszanowaniu środowiska naturalnego i przyrodniczego oraz kontynuację działań w zakresie tworzenia dogodnych warunków dla dalszego rozwoju przedsiębiorczości, która gwarantuje miejsca pracy i godne życie mieszkańców. Ze względu na położenie nie mamy zbyt dużych terenów inwestycyjnych, tym bardziej więc musimy racjonalnie gospodarować i wykorzystać istniejące na potrzeby nieuciążliwej dla środowiska działalności gospodarczej. Nasze miasto ma doskonałe warunki do uprawiania aktywnej turystyki, powinniśmy rozbudowywać ścieżki rowerowe z prawdziwego zdarzenia, również takie, które połączą Suchą Beskidzką np. z Zawoją drogą widokową na skróty, wyposażoną w odpowiednią infrastrukturę. Ścieżki należy wytyczyć i utwardzone mogłyby w okresie zimowym służyć jako trasy narciarskie. Sucha Beskidzka ma świetne warunki na bazę wypadową nie tylko w różne rejony Beskidów, ale także dalej do Krakowa, Zakopanego, Wieliczki czy Oświęcimia, rozmieszczonych w podobnej odległości w różnych kierunkach od Suchoj, dlatego niezwykle ważne jest zwiększenie bazy noclegowej i dalsze uatrakcyjnianie oferty miasta.

Rozmawiała Ewelina Rolka