

Sucha Beskidzka, dn. 19 kwietnia 2023 r.

*ANALIZA GOSPODAROWANIA  
ODPADAMI KOMUNALNYMI  
NA TERENIE SUCHEJ  
BESKIDZKIEJ W 2022 ROKU*

## *Spis treści*

1. Cel przygotowania Analizy.....	2
2. Podstawy prawne sporządzenia Analizy.....	2
3. Informacje i dane zawarte w analizie .....	2
4. Uchwały Rady Miasta podjęte na 2022 rok, dotyczące systemu gospodarowania odpadami komunalnymi w Gminie Sucha Beskidzka.....	3
5. Miejsca zagospodarowania odpadów komunalnych .....	3
6. Punkt Selektywnej Zbiórki Odpadów Komunalnych.....	3
7. Ilość niesegregowanych (zmieszanych) odpadów komunalnych i bioodpadów stanowiących odpady komunalne, odbieranych z terenu gminy oraz przeznaczonych do składowania pozostałości z sortowania odpadów komunalnych i pozostałości z procesu mechaniczno-biologicznego przetwarzania niesegregowanych (zmieszanych) odpadów komunalnych.....	4
8. Masa odpadów komunalnych wytworzonych na terenie gminy przekazanych do termicznego przekształcania oraz stosunek masy odpadów komunalnych przekazanych do termicznego przekształcania do masy odpadów komunalnych wytworzonych na terenie gminy .....	5
9. Analiza możliwości przetwarzania zmieszanych odpadów komunalnych oraz pozostałości z sortowania odpadów komunalnych przeznaczonych do składowania....	5
10. Analiza kosztów poniesionych w związku z odbieraniem, odzyskiem, recyklingiem i unieszkodliwianiem odpadów komunalnych (wg stanu na dzień 31 grudnia 2022 r.) .....	5
11. Opłaty z tytułu gospodarowania odpadami komunalnymi za 2022 r.....	6
12. Analiza liczby mieszkańców .....	6
13. Liczby właścicieli nieruchomości, którzy nie zawarli umowy, o której mowa w art. 6 ust. 1 u.c.p.g., w imieniu których gmina powinna podjąć działania, o których mowa w art. 6 ust. 6 - 12 u.c.p.g.....	7
14. Analiza ilości odpadów komunalnych wytworzonych na terenie Gminy Sucha Beskidzka w 2022 roku .....	7
15. Uzyskane poziomy przygotowania do ponownego użycia i recyklingu odpadów komunalnych przez Gminę Sucha Beskidzka w 2022 r.....	9

## ***1. Cel przygotowania Analizy***

Roczna analiza stanu gospodarki odpadami komunalnymi na terenie gminy Sucha Beskidzka w 2022 roku została sporządzona w celu realizacji zobowiązań nałożonych na organ wykonawczy gminy przez obowiązujące w Polsce prawo w zakresie gospodarki odpadami.

Analiza została przygotowana w celu weryfikacji możliwości technicznych i organizacyjnych gminy Sucha Beskidzka w zakresie gospodarowania odpadami komunalnymi. Głównym jej celem jest dostarczenie niezbędnych informacji dla stworzenia efektywnego systemu gospodarki odpadami na terenie gminy.

## ***2. Podstawy prawne sporządzenia Analizy***

Analiza została przygotowana w oparciu o art. 3 ust. 2 pkt 10 i art. 9tb ustawy z dnia 13 września 1996 r. o utrzymaniu czystości i porządku w gminach (Dz. U. z 2022 r. poz. 2519 z późn. zm.) – powoływanej dalej jako u.c.p.g., gdzie określony został wymagany zakres przedmiotowej analizy

## ***3. Informacje i dane zawarte w analizie***

- Informacje instalacji komunalnej za I i II półrocze 2022 roku, sporządzonej zgodnie z wymogiem art. 9oa ustawy, w zakresie odpadów przekazanych do zagospodarowania z terenu Gminy Sucha Beskidzka, przez podmioty uprawnione do odbioru odpadów komunalnych od właścicieli nieruchomości zamieszkałych i niezamieszkałych oraz Punkt Selektywnej Zbiórki Odpadów Komunalnych.
- Sprawozdania podmiotów odbierających odpady komunalne od właścicieli nieruchomości, sporządzonych na podstawie art. 9n ustawy.
- Sprawozdanie podmiotu prowadzącego Punkt Selektywnej Zbiórki Odpadów Komunalnych zgodnie z wymogiem art. 9na ustawy.
- Roczne sprawozdane z realizacji zadań z zakresu gospodarowania odpadami komunalnymi sporządzonym przez Burmistrza Miasta Sucha Beskidzka zgodnie z art. 9q ustawy. Inne dostępne dane o czynnikach wpływających na koszty systemu gospodarowania odpadami komunalnymi uwzględnione w analizie:
  - Ewidencji finansowo księgowej Urzędu Miasta Sucha Beskidzka.
  - Uchwał Rady Miasta Sucha Beskidzka podjętych w roku 2022, regulujących gospodarkę odpadami w gminie.

#### **4. Uchwały Rady Miasta podjęte na 2022 rok, dotyczące systemu gospodarowania odpadami komunalnymi w Gminie Sucha Beskidzka**

- Uchwała Nr XXXIV/271/2021 w sprawie przyjęcia regulaminu utrzymania czystości i porządku na terenie Gminy Sucha Beskidzka.
- Uchwała Nr XXXVI/284/2021 w sprawie wyboru metody ustalenia opłaty za gospodarowanie odpadami komunalnymi oraz ustalenia wysokości stawki takiej opłaty.
- Uchwała Nr XXXVI/285/2021 w sprawie ustalenia ryczałtowej stawki opłaty za gospodarowanie odpadami komunalnymi od nieruchomości, na której znajduje się domek letniskowy lub innej nieruchomości wykorzystywanej na cele rekreacyjno-wypoczynkowe.
- Uchwała Nr XXXVI/286/2021 w sprawie wzorów deklaracji o wysokości opłaty za gospodarowanie odpadami komunalnymi składanych przez właścicieli nieruchomości na obszarze Gminy Sucha Beskidzka.

#### **5. Miejsca zagospodarowania odpadów komunalnych**

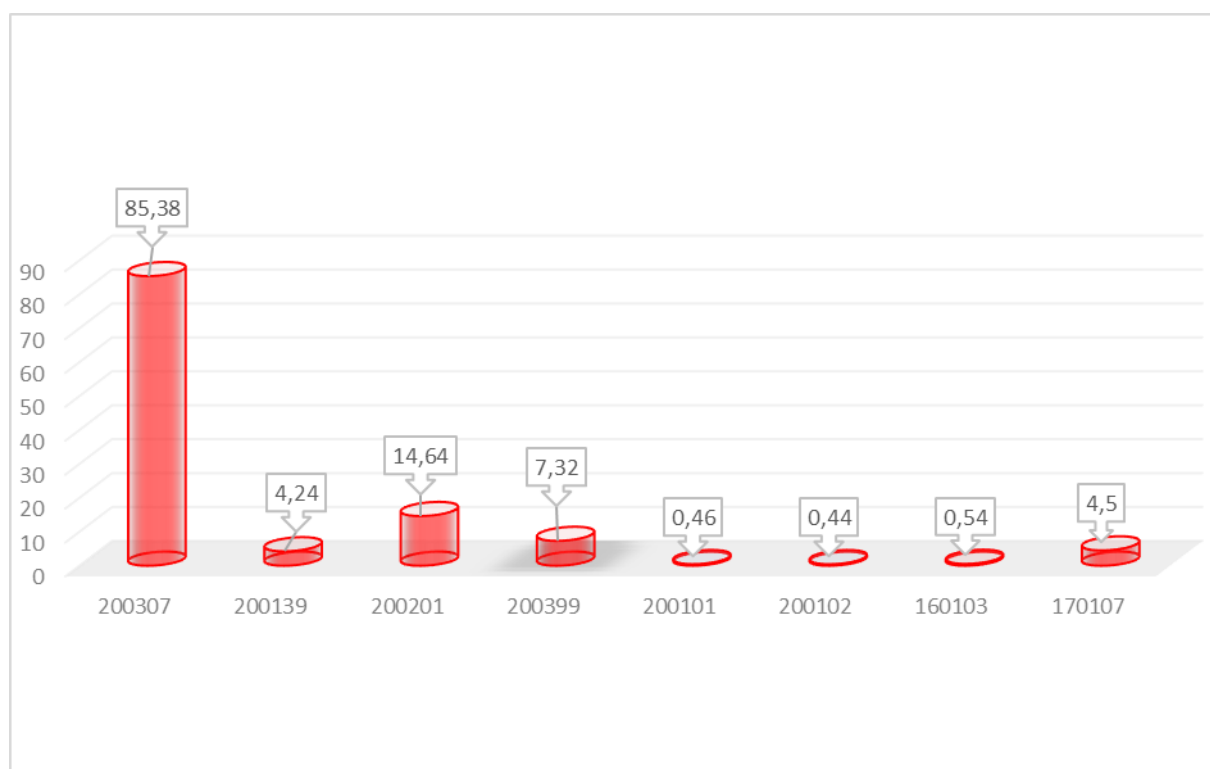
Wywiązując się z ustawowego obowiązku Gmina zorganizowała przetarg na odbiór odpadów komunalnych z nieruchomości zamieszkałych i niezamieszkałych położonych na jej terenie. Odbiorem odpadów z terenu Suchej Beskidzkiej zajmuje się Przedsiębiorstwo Turystyczne Beskidy-Tourist Sp. Z O.O. a jego podwykonawcą jest Zakład Komunalny w Suchej Beskidzkiej. Wszystkie odpady zebrane na terenie Suchej Beskidzkiej trafiają do Regionalnego Zakładu Przetwarzania Odpadów w Suchej Beskidzkiej.

#### **6. Punkt Selektywnej Zbiórki Odpadów Komunalnych**

W 2022 r. mieszkańcy dostarczyli do PSZOK-u o 5,84 tony odpadów mniej niż w 2021 roku. Ilość odpadów przekazanych przez mieszkańców do PSZOK w Suchej Beskidzkiej w 2022 r prezentuje poniższa tabela wraz z wykresem:

<b>20 01 01</b>	<i>Papier i tektura</i>	<i>0,46</i>
<b>20 01 02</b>	<i>Szkło</i>	<i>0,44</i>
<b>16 01 03</b>	<i>Zużyte opony</i>	<i>0,54</i>
<b>20 01 39</b>	<i>Tworzywa sztuczne</i>	<i>4,24</i>
<b>20 02 01</b>	<i>Odpady ulegające biodegradacji</i>	<i>14,64</i>

<b>20 03 07</b>	<i>Odpady wielkogabarytowe</i>	85,38
<b>20 03 99</b>	<i>Odpady komunalne niewymienione w innych podgrupach</i>	7,32
<b>17 01 07</b>	<i>Zmieszane odpady z betonu, gruzu ceglanego, odpadowych materiałów ceramicznych i elementów wyposażenia inne niż wymienione w 170106</i>	4,5
<b>Razem</b>		<b>117,52</b>



**7. Ilość niesegregowanych (zmieszanych) odpadów komunalnych i bioodpadów stanowiących odpady komunalne, odbieranych z terenu gminy oraz przeznaczonych do składowania pozostałości z sortowania odpadów komunalnych i pozostałości z procesu mechaniczno-biologicznego przetwarzania niesegregowanych (zmieszanych) odpadów komunalnych**

W 2022 r. z terenu gminy Sucha Beskidzka odebrano niesegregowanych (zmieszanych) odpadów komunalnych 1209,86 Mg, natomiast bioodpadów 374,44 Mg. Wymienione odpady zostały przekazane do Regionalnego Zakładu Przetwarzania Odpadów Komunalnych w Suchej Beskidzkiej.

Do składowania zostały poddane odpady o kodzie 19 12 12 (odpady powstałe w wyniku sortowania odpadów komunalnych i pozostałości z procesu mechaniczno-biologicznego przetwarzania niesegregowanych (zmieszanych) odpadów komunalnych ) oraz odpady o kodzie 19 05 99 (inne niewymienione odpady) w ilości 68,5410 Mg.

***8. Masa odpadów komunalnych wytworzonych na terenie gminy przekazanych do termicznego przekształcania oraz stosunek masy odpadów komunalnych przekazanych do termicznego przekształcania do masy odpadów komunalnych wytworzonych na terenie gminy***

Gmina Sucha Beskidzka nie przekazała w 2022 roku odpadów do termicznego przekształcenia.

***9. Analiza możliwości przetwarzania zmieszanych odpadów komunalnych oraz pozostałości z sortowania odpadów komunalnych przeznaczonych do składowania***

Zapisy art. 3 ust. 2 pkt 10 ppkt a u.c.p.g. nakładają na gminę obowiązek przeanalizowania możliwości przetwarzania zmieszanych odpadów komunalnych, odpadów zielonych oraz pozostałości z sortowania odpadów komunalnych przeznaczonych do składowania. W tym miejscu zaznaczyć należy, że zgodnie z art. 9e ust. 2 u.c.p.g. podmiot odbierający odpady komunalne od właścicieli nieruchomości jest obowiązany do przekazywania niesegregowanych (zmieszanych) odpadów komunalnych oraz pozostałości z sortowania odpadów komunalnych przeznaczonych do składowania do regionalnej instalacji do przetwarzania odpadów komunalnych.

Z uwagi na powyższe, odebrane od właścicieli nieruchomości zamieszkałych i niezamieszkałych z terenu gminy Sucha Beskidzka zmieszane odpady komunalne oraz pozostałości z sortowania odpadów komunalnych przeznaczonych do składowania, są transportowane do Regionalnego Zakładu Przetwarzania Odpadów w Suchej Beskidzkiej.

***10. Analiza kosztów poniesionych w związku z odbieraniem, odzyskiem, recyklingiem i unieszkodliwianiem odpadów komunalnych (wg stanu na dzień 31 grudnia 2022 r.)***

- ***Dochody*** uzyskane z tytułu opłaty za gospodarowanie odpadami komunalnymi w 2022 roku: **3 002 715,15 zł**
- ***Wydatki*** poniesione na funkcjonowanie systemu gospodarowania odpadami komunalnymi w 2022 roku: **2 544 953,34 zł**, w tym:

1. Odbieranie, transport, odzysk i unieszkodliwianie odpadów: **2 477 125,07 zł**,  
z podziałem na:
  - koszty związane z odbieraniem, transportem, odzyskiem i unieszkodliwianiem odpadów komunalnych: 2 172 733,78 zł;
  - koszt przeprowadzenia dwóch zbiórek odpadów wielkogabarytowych: 158 846,28 zł;
  - zakup materiałów i wyposażenia związanego z gospodarowaniem odpadami komunalnymi: 145 545,01 zł,
2. Roczne utrzymanie Punktu Selektywnej Zbiórki Odpadów Komunalnych: **2 952,00 zł**.
3. Obsługa administracyjna systemu gospodarowania odpadami komunalnymi: **64 876,27 zł**.

### ***11. Opłaty z tytułu gospodarowania odpadami komunalnymi za 2022 r.***

Na podstawie prowadzonych analiz można zauważyć, że z roku na rok zwiększa się wzrost kosztów funkcjonowania systemu gospodarki odpadami komunalnymi w naszej gminie. Dlatego w 2022 roku obowiązywały stawki opłaty wynoszące odpowiednio:

#### ***Dla nieruchomości zamieszkałych:***

- 22,00 zł miesięcznie od osoby jeżeli odpady były zbierane i odbierane w sposób selektywny,
- 18,00 zł miesięcznie od osoby, jeżeli odpady były zbierane i odbierane w sposób selektywny, a właściciel nieruchomości posiadał kompostownik i kompostował w nim wszystkie bioodpady.

#### ***Dla nieruchomości niezamieszkałych:***

jeżeli odpady były zbierane i odbierane w sposób selektywny stawka opłaty za worek lub pojemnik z odpadami komunalnymi wynosiła:

- **8,75 zł** - o pojemności 60 litrów;
- **11,66 zł** - o pojemności 80 litrów;
- **16,04 zł** - o pojemności 110 litrów;
- **17,50 zł** - o pojemności 120 litrów;
- **35,00 zł** - o pojemności 240 litrów;
- **52,50 zł** - o pojemności 360 litrów;
- **160,41 zł** - o pojemności 1 100 litrów;
- **1 020,83 zł** - o pojemności 7 000 litrów.

## **12. Analiza liczby mieszkańców**

Dokonując analizy liczby mieszkańców należy uwzględnić liczbę osób zameldowanych na terenie gminy Sucha Beskidzka oraz sumaryczną liczbę osób ujętych w deklaracjach o wysokości opłaty za gospodarowanie odpadami komunalnymi na terenie gminy. Za punkt wyjściowy do przeprowadzenia analizy przyjęto liczbę meldunków stałych i czasowych. Na dzień 31 grudnia 2022 r. liczba ta wynosiła 9064 osoby. Natomiast zadeklarowana przez właścicieli nieruchomości sumaryczna liczba osób zamieszkujących nieruchomości położone na terenie gminy wynosi 7880 osób.

## **13. Liczby właścicieli nieruchomości, którzy nie zawarli umowy, o której mowa w art. 6 ust. 1 u.c.p.g., w imieniu których gmina powinna podjąć działania, o których mowa w art. 6 ust. 6 - 12 u.c.p.g.**

Stosownie do zapisów ustawy o utrzymaniu czystości i porządku w gminach, analizie powinna zostać poddana również liczba właścicieli nieruchomości, którzy nie zawarli umowy, o której mowa w art. 6 ust. 1 u.c.p.g., w imieniu których gmina powinna podjąć działania, o których mowa w art. 6 ust. 6 - 12 u.c.p.g. Na dzień 31 grudnia 2022 roku liczba ta wynosi 0. Jeżeli istnieje uzasadnione podejrzenie, że właściciel nieruchomości pozbywa się nieczystości w sposób niezgodny z obowiązującymi przepisami u.c.p.g., Burmistrz Miasta Sucha Beskidzka wszczyna postępowanie administracyjne w przedmiotowej sprawie. W toku postępowania gruntownie badany jest sposób pozbywania się odpadów lub nieczystości ciekłych przez właściciela nieruchomości. Dotychczasowe postępowania nie wykazały znaczących nieprawidłowości w powyższym zakresie.

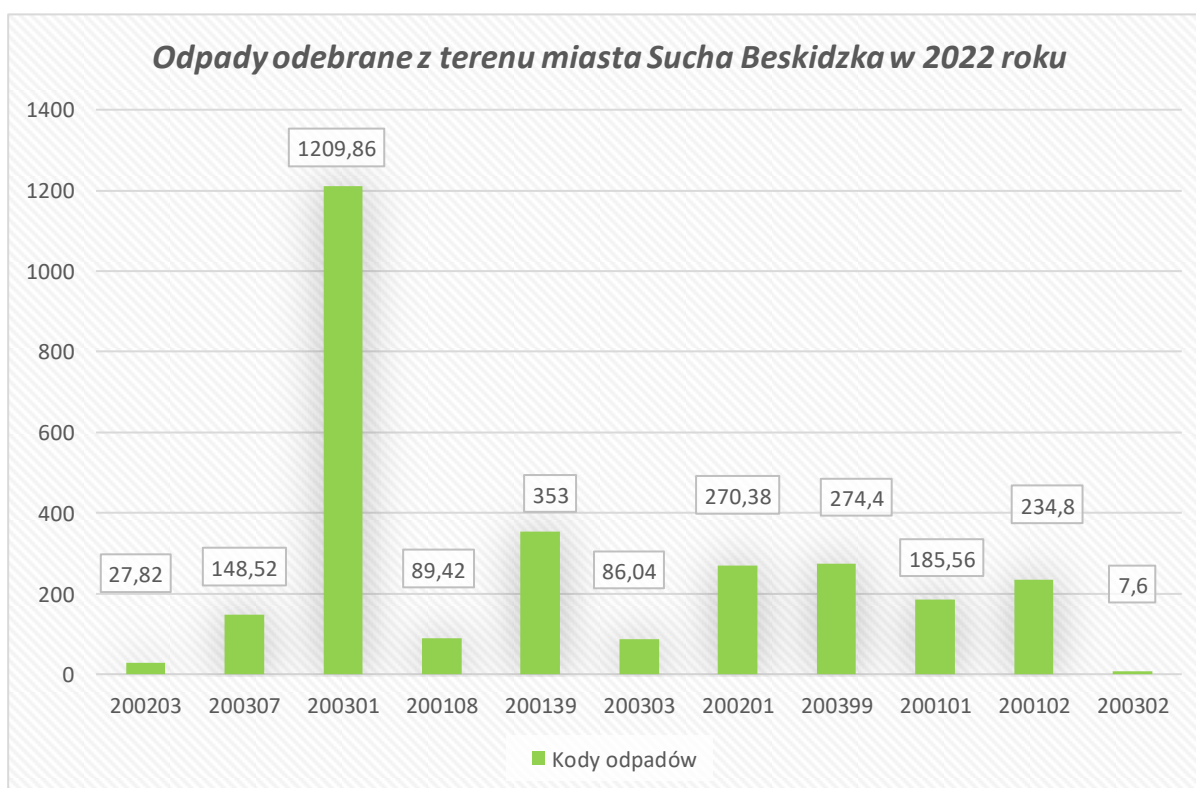
## **14. Analiza ilości odpadów komunalnych wytworzonych na terenie Gminy Sucha Beskidzka w 2022 roku**

Ilość odpadów wytworzonych i odebranych z terenu Gminy Sucha Beskidzka w 2022 roku prezentuje poniższa tabela wraz z wykresem:

<b>20 03 07</b>	<i>Odpady wielkogabarytowe</i>	<i>148,52</i>
<b>20 01 02</b>	<i>Szkło</i>	<i>234,80</i>
<b>20 02 03</b>	<i>Inne odpady nieulegające biodegradacji</i>	<i>27,82</i>
<b>20 03 99</b>	<i>Odpady komunalne nie wymienione w innych</i>	<i>274,40</i>



	<i>podgrupach</i>	
<b>20 01 39</b>	<i>Tworzywa sztuczne</i>	<i>353,00</i>
<b>20 02 01</b>	<i>Odpady ulegające biodegradacji</i>	<i>270,38</i>
<b>20 03 01</b>	<i>Niesegregowane (zmieszane) odpady komunalne</i>	<i>1209,86</i>
<b>20 01 08</b>	<i>Odpady kuchenne ulegające biodegradacji</i>	<i>89,42</i>
<b>20 01 01</b>	<i>Papier i tektura</i>	<i>185,56</i>
<b>20 03 03</b>	<i>Odpady z czyszczenia ulic i placów</i>	<i>86,04</i>
<b>20 03 02</b>	<i>Odpady z targowisk</i>	<i>7,6</i>
<b>Razem</b>		<b>2887,40</b>



Zakład Komunalny zebrał w 2022 roku 2887,40 Mg odpadów, natomiast 117,52 Mg mieszkańcy dostarczyli samodzielnie do PSZOK-u.

***15. Uzyskane poziomy przygotowania do ponownego użycia i recyklingu odpadów komunalnych przez Gminę Sucha Beskidzka w 2022 r***

- Osiągnięty poziom recyklingu i przygotowania do ponownego użycia odpadów komunalnych – **33,00 %**
- Osiągnięty poziom ograniczenia masy odpadów komunalnych ulegających biodegradacji przekazywanych do składowania – **43,00 %**
- Poziom składowania – **36,00 %**