



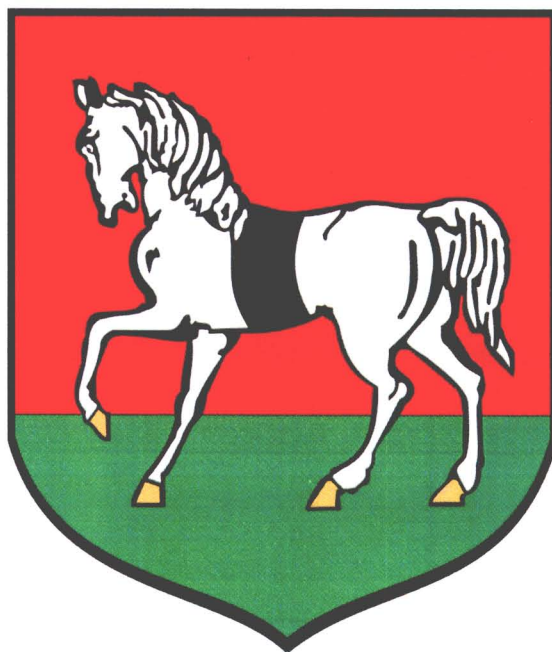
RADA MIEJSKA
w Suchej Beskidzkiej

Załącznik nr 1
do Uchwały nr XXIX/240/2017
Rady Miejskiej w Suchej Beskidzkiej
z dnia 30 maja 2017 roku

**GMINNY PROGRAM
REWITALIZACJI
DLA**

**MIASTA SUCHA
BESKIDZKA**

NA LATA 2015 - 2025



KRAKÓW, LUTY 2017

SPIS TREŚCI

0. WSTĘP	3
1. POGŁĘBIONA ANALIZA OBSZARU REWITALIZACJI.....	6
1.1 POGŁĘBIONA ANALIZA PODOBSZARU REWITALIZACJI I - Kamienne	9
1.2 POGŁĘBIONA ANALIZA PODOBSZARU REWITALIZACJI II - Bładzonka	10
1.3 POGŁĘBIONA ANALIZA PODOBSZARU REWITALIZACJI III - Turystyczna.....	11
1.4 POGŁĘBIONA ANALIZA PODOBSZARU REWITALIZACJI IV - Podksiężę.....	13
1.5 POGŁĘBIONA ANALIZA PODOBSZARU REWITALIZACJI V - Podobszar przemysłowy	14
2. OPIS POWIĄZAŃ GMINNEGO PROGRAMU REWITALIZACJI Z DOKUMENTAMI STRATEGICZNYMI GMINY	15
3. OPIS WIZJI I CELÓW REWITALIZACJI	16
4. OPIS PRZEDSIĘWZIĘĆ REWITALIZACYJNYCH I SZACUNKOWE RAMY FINANSOWE.....	20
4.1 LISTA PLANOWANYCH PODSTAWOWYCH PRZEDSIĘWZIĘĆ REWITALIZACYJNYCH....	20
4.2 UZASADNIENIE DZIAŁAŃ REALIZOWANYCH POZA OBSZAREM REWITALIZACJI I LOGIKA INTERWENCJI.....	34
4.3 RAMOWY PLAN FINANSOWY	41
4.4 POZOSTAŁE DOPUSZCZALNE PROJEKTY REWITALIZACYJNE	42
5. MECHANIZMY INTEGROWANIA DZIAŁAŃ.....	43
6. ZARZĄDZANIE PROJEKTEM	46
6.1 OPIS STRUKTURY ZARZĄDZANIA.....	46
6.2 RAMOWY HARMONOGRAM REALIZACJI GPR	47
6.3 PROMOCJA REWITALIZACJI I WŁĄCZANIE INTERESARIUSZY	48
7. SYSTEM MONITOROWANIA I OCENY GMINNEGO PROGRAMU REWITALIZACJI	49
8. KONIECZNE ZMIANY W UCHWAŁACH	51
8.1 ZMIANY W STUDIUM UWARUNKOWAŃ I KIERUNKÓW ZAGOSPODAROWANIA PRZESTRZENNEGO GMINY I MPZP	51
8.2 ZMIANY W UCHWALE NA MOCY ART. 7 UST. 3 USTAWY Z DN. 9 PAŹDZIERNIKA 2015 R. O REWITALIZACJI.....	51
8.3 ZMIANY W UCHWAŁACH, O KTÓRYCH MOWA W ART. 21 UST. 1 USTAWY Z DNIA 21 CZERWCA 2001 R. O OCHRONIE PRAW LOKATORÓW, MIESZKANIOWYM ZASOBIE GMINNYM I O ZMIANIE KODEKSU CYWILNEGO	51
9. SPECJALNA STREFA REWITALIZACJI.....	52

Załącznik 1. DIAGNOZA SŁUŻĄCA WYZNACZENIU OBSZARU ZDEGRADOWANEGO I OBSZARU REWITALIZACJI W MIEŚCIE SUCHA BESKIDZKA

0. WSTĘP

Niniejszy dokument stanowi kompleksową strategię niwelowania deficytów społecznych, a także deficytów gospodarczych, środowiskowych, przestrzenno-funkcjonalnych i technicznych w obszarze rewitalizacji Miasta Sucha Beskidzka. Proces opracowywania dokumentu prowadzony był w zgodzie z zasadami określonymi w Ustawie z dn. 9 października 2015 roku o rewitalizacji (Ustawa) oraz Wytycznych w zakresie rewitalizacji w programach operacyjnych na lata 2014 - 2020, przyjętymi w lipcu 2015 roku przez Ministra Infrastruktury i Rozwoju, a zmienionymi dn. 2 sierpnia 2016 roku decyzją Ministra Rozwoju (Wytyczne).

Zgodnie z Ustawą:

OBSZAR ZDEGRADOWANY to obszar gminy znajdujący się w stanie kryzysowym z powodu koncentracji negatywnych zjawisk społecznych, w szczególności bezrobocia, ubóstwa, przestępczości, niskiego poziomu edukacji lub kapitału społecznego, a także niewystarczającego poziomu uczestnictwa w życiu publicznym. Ponadto w obszarze tym występuje przynajmniej jeden z deficytów: gospodarczy, środowiskowy, przestrzenno-funkcjonalny lub techniczny.

OBSZAR REWITALIZACJI wyznaczony jest, jako całość lub część obszaru zdegradowanego, przy czym nie może on obejmować obszaru większego niż 20% powierzchni gminy, na którym zamieszkuje więcej niż 30% mieszkańców gminy. Niezamieszkałe tereny przemysłowe, w tym portowe i powydobywcze, tereny powojenne albo pokolejowe mogą wejść w skład obszaru rewitalizacji jedynie w przypadku, gdy zaplanowane działania będą przeciwdziałały deficytom społecznym.

Obszar zdegradowany i obszar rewitalizacji wyznaczone zostały na bazie:

- Analiz prowadzonych w drugiej połowie 2016 roku, a zebranych w dokumencie "Diagnoza służąca wyznaczeniu obszaru zdegradowanego i obszaru rewitalizacji gminy Miasta Sucha Beskidzka" (zał. 1),
- Konsultacji społecznych, prowadzonych zgodnie z postanowieniami Ustawy, w formie spotkań konsultacyjnych oraz spaceru studyjnego, a także korespondencji przesyłanej drogą tradycyjną i elektroniczną.

Formalne konsultacje społeczne przeprowadzono zgodnie z harmonogramem datowanym od 7 października 2016 roku. Wstępne spotkania konsultacyjne prowadzono jednak wcześniej. W celu odpowiedniego przygotowania procesu rewitalizacji uruchomiono odpowiednią zakładkę na stronie Miasta (www.rewitalizacja.sucha-beskidzka.p).

Tabela 1. HARMONOGRAM KONSULTACJI SPOŁECZNYCH GMINNEGO PROGRAMU REWITALIZACJI - ETAP I

I ETAP KONSULTACJI (WSKAZANIE OBSZARU ZDEGRADOWANEGO I REWITALIZACJI)			
TERMIN	MIEJSCE	OPIS	
14.04.2016	Świetlica przy ul. Handlowej	Spotkanie konsultacyjne	odnośnie kierunków rewitalizacji.
15.04.2016	Zamek Suski	Spotkanie konsultacyjne	odnośnie kierunków rewitalizacji.

GMINNY PROGRAM REWITALIZACJI MIASTA SUCHA BESKIDZKA NA LATA 2015 – 2025

18.04.2016	Remiza OSP przy ul. Bładzonka	Spotkanie konsultacyjne odnośnie kierunków rewitalizacji.
22.04.2016	Szkoła podstawowa nr 2 w Suchej Beskidzkiej	Spotkanie konsultacyjne odnośnie kierunków rewitalizacji.
9.08.2016	Urząd Miejski w Suchej Beskidzkiej	Spotkanie konsultacyjne poświęcone planom zagospodarowania ulicy Mickiewicza (deptak).
FORMALNY POCZĄTEK KONSULTACJI		
7.10.2016	Sucha Beskidzka	Ogłoszenie o rozpoczęciu konsultacji na stronie BIP Urzędu Miejskiego.
20.10.2016	Sala sesyjna Urzędu Miejskiego w Suchej Beskidzkiej	Spotkanie konsultacyjne z mieszkańcami. W trakcie spotkania zgłoszono konkretne propozycje inwestycyjne dotyczące stworzenia infrastruktury rekreacyjnej w obszarze ulicy Turystycznej - część proponowanego zakresu inwestycji została uwzględniona w projekcie 5 <i>Rozbudowa terenów rekreacyjnych w obszarze rewitalizacji i jego otoczeniu.</i>
24.10.2016	Centrum miasta ze szczególnym uwzględnieniem terenu ulicy Turystycznej oraz podobszaru V (obszar przemysłowy)	Spacer konsultacyjny. Najważniejszym punktem na trasie spaceru konsultacyjnego był teren przy ulicy Turystycznej i określenie możliwości zlokalizowania tu infrastruktury rekreacyjnej.
7.10.2016 - 9.11.2016	Sucha Beskidzka	Zbieranie uwag interesariuszy w postaci papierowej i elektronicznej. W przewidzianym czasie przesłano uwagi. Nie dotyczyły one jednak kształtu obszaru zdegradowanego i rewitalizacji, ale poszczególnych sformułowań w Diagnostyce Społecznej. Sugerowane poprawki częściowo zaakceptowano. Nie miały one jednak wpływu na uzasadnienie statystyczne obszarów.
21.11.2016	Sucha Beskidzka	Publikacja podsumowania z konsultacji społecznych na stronie BIP Urzędu Miejskiego.

Gminny Program Rewitalizacji obejmuje okres lat 2015 - 2025, co wynika z zakresu czasowego bieżącej perspektywy finansowej UE. Struktura dokumentu jest zgodna z art. 15 Ustawy.

Opracowanie Gminnego Programu Rewitalizacji, podobnie jak proces wyznaczania obszaru zdegradowanego i obszaru rewitalizacji, zakłada aktywny udział interesariuszy rewitalizacji w tworzeniu i konsultowaniu dokumentu.

Tabela 2. HARMONOGRAM KONSULTACJI SPOŁECZNYCH GMINNEGO PROGRAMU REWITALIZACJI - ETAP II

II ETAP KONSULTACJI (OPRACOWANIE GPR)		
TERMIN	MIEJSCE	OPIS
13 lutego 2017 r.	Sala sesyjna w Urzędzie Miejskim	Spotkanie z Komisją Rozwoju Gospodarczego i Finansów oraz Komisją Spraw Społecznych Rady Miejskiej w Suchej Beskidzkiej. W czasie spotkania przedstawiono Radnym Miejskim szczegóły projektów rewitalizacyjnych.

GMINNY PROGRAM REWITALIZACJI MIASTA SUCHA BESKIDZKA NA LATA 2015 – 2025

FORMALNY POCZĄTEK KONSULTACJI		
9 marca 2017 r.	Sala sesyjna w Urzędzie Miejskim	Spotkanie konsultacyjne z mieszkańcami W czasie spotkania z mieszkańcami przedstawiono propozycję, żeby rozszerzyć katalog dodatkowych dopuszczalnych przedsięwzięć rewitalizacyjnych o działania nakierowane na rozwój infrastruktury transportu rowerowego. Zadanie spełniałoby dwie podstawowe funkcje, tzn. uzupełniałoby infrastrukturę rekreacyjną i wpływałoby na zmniejszenie zanieczyszczenia powietrza w mieście. Stąd w GPR uwzględniono dodatkowe ogólne zadanie rewitalizacyjne: <i>"Działania polegające na wdrażaniu rozwiązań transportu ekologicznego, w tym rozwoju rowerowych punktów przesiadkowych i pozostałej infrastruktury rowerowej".</i>
16 marca 2017 r.	Centrum miasta	Spacer studyjny w centrum miasta Spacer przebiegał na trasie: <ul style="list-style-type: none"> • Ulica Mickiewicza - planowane miejsce stworzenia ciągów pieszo-rowerowych i przestrzeni handlowej, • Rynek i ulica Nieszczyńska - planowane miejsce zagospodarowania pod rozwój kultury i handlu, • Zamek Suski - planowane miejsce stworzenia centrum aktywności zawodowej i centrum aktywności senioralnej (Wyższa Szkoła Turystyki i Ekologii w Suchoj Beskidzkiej, Fundacja Edukacja, Zdrowie, Rozwój).
27 lutego - 29 marca 2017 r.	Urząd Miejski w Suchoj Beskidzkiej / rewitalizacja@sucha-beskidzka.pl	Zbieranie uwag w postaci papierowej i elektronicznej z wykorzystaniem formularza konsultacyjnego W trakcie trwania konsultacji nie zgłoszono uwag formalnych (z wykorzystaniem formularza konsultacyjnego). Prowadzono natomiast rozmowy i korespondencję z przedstawicielami podmiotów, które zgłosiły do Gminnego Programu Rewitalizacji swoje projekty: <ul style="list-style-type: none"> • Wyższa Szkoła Turystyki i Ekologii w Suchoj Beskidzkiej • Fundacja Edukacja, Zdrowie, Rozwój W rezultacie uszczegółowiono zakres projektów: <ul style="list-style-type: none"> • Utworzenie Centrum Aktywności Zawodowej w Zamku Suskim, • Utworzenie Centrum Aktywności Senioralnej.

GMINNY PROGRAM REWITALIZACJI MIASTA SUCHA BESKIDZKA NA LATA 2015 – 2025

1. POGŁĘBIONA ANALIZA OBSZARU REWITALIZACJI

Obszar zdegradowany oraz obszar rewitalizacji wyznaczone zostały Uchwałą Rady Miejskiej w Suchoj Beskidzkiej z dn. 29 listopada 2016 r. (XXIV/187/2016), przy czym parametry terytorialne i ludnościowe obszaru rewitalizacji pozostają w zgodzie z Ustawą z dn. 9 października 2015 r. o rewitalizacji.

Obszar rewitalizacji zajmuje 12,65% powierzchni gminy (miasta). W jego granicach zamieszkuje 24,74% populacji Suchoj Beskidzkiej.

Obszar rewitalizacji podzielony został na 5 podobszarów, zgodnie z pierwotnym podziałem na jednostki referencyjne, dla których prowadzono analizy statystyczne w ramach Diagnozy Społecznej:

- 4 podobszary są zamieszkałe (I,II,III,IV),
- 1 podobszar został włączony do obszaru rewitalizacji na bazie przepisów o rewitalizacji terenów poprzemysłowych (V).

Tabela 3. PARAMETRY TERYTORIALNE I LUDNOŚCIOWE OBSZARU REWITALIZACJI

Podobszar	Populacja		Powierzchnia	
	[l.]	% gminy	[ha]	% gminy
I - obszar ulicy Kamienne	206	2,22%	35,7	1,30%
II – obszar ulicy Bładzonka	1217	13,11%	173,8	6,33%
III – obszar ulicy Turystycznej	379	4,08%	24,7	0,90%
IV - obszar ulicy Podksiężę	494	5,32%	106,2	3,87%
V – obszar poprzemysłowy	-	-	7,06	0,26%
ŁĄCZNIE	2296	24,74%	347,46	12,65%

Dla wyznaczenia obszaru rewitalizacji posłużyły wskaźniki przytoczone w tabeli 4. Dokładną ścieżkę wyznaczania obszaru rewitalizacji opisano w rozdziale 7. załącznika 1. do Gminnego Programu Rewitalizacji.

Tabela 4. PARAMETRY OCENY DEFICYTÓW SPOŁECZNYCH W OBSZARZE REWITALIZACJI

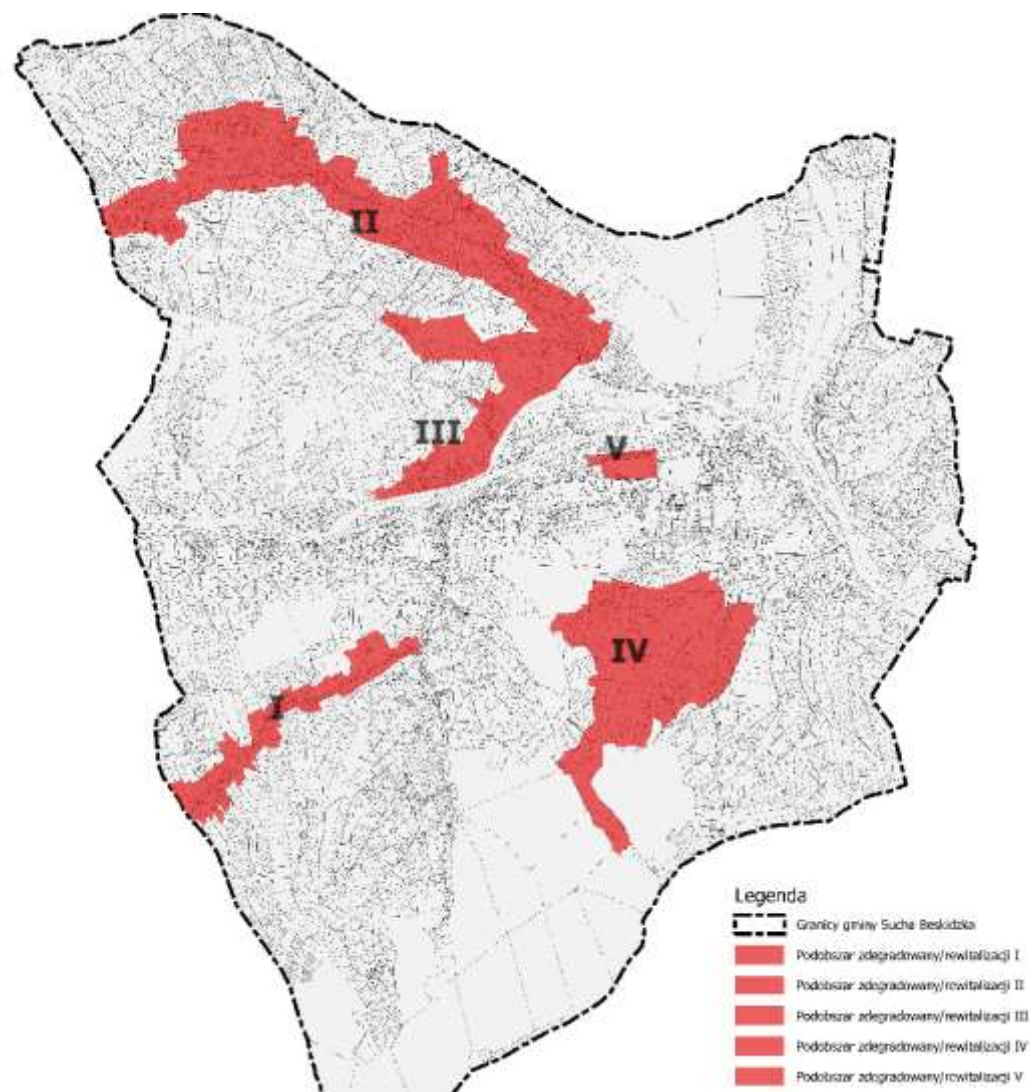
		DEFICYTY SPOŁECZNE				
		Podobszar I - obszar ulicy Kamienne	Podobszar II - obszar ulicy Bładzonka	Podobszar III – obszar ulicy Turystycznej	Podobszar IV - obszar ulicy Podksiężę	Podobszar V – obszar poprzemysłowy
Demografia	Spadek liczby mieszkańców o minimum 5% w latach 2010 - 2015	+				Nie dotyczy
Bezrobocie	Odsetek zarejestrowanych bezrobotnych wśród osób w wieku produkcyjnym	+		+		
Ubóstwo	Liczba decyzji o przyznaniu pomocy na 1000 mieszkańców	+	+	+	+	
Poziom edukacji	Średni wyniki sprawdzianu po szkole podstawowej w procentach (średnia z		+			

GMINNY PROGRAM REWITALIZACJI MIASTA SUCHA BESKIDZKA NA LATA 2015 – 2025

	lat 2011 - 2015)					
Poziom kapitału społecznego	Frekwencja w wyborach w latach 2014 - 2015					
Poziom uczestnictwa w życiu publicznym i kulturalnym	Liczba ogólnodostępnych organizacji pozarządowych / 1000 mieszkańców	+	+	+	+	
POZOSTAŁE DEFICYTY						
Niski poziom przedsiębiorczości	Liczba podmiotów gospodarczych na 1000 osób (dane CEIDG)	+				
Poziom stabilności gospodarczej	Odsetek podmiotów, które przetrwały na rynku w latach 2012 - 2017					+
Przekroczenia standardów jakości środowiska	Kumulacja źródeł zanieczyszczeń środowiska					+
Dostępność infrastruktury użyteczności publicznej	Odległość znaczących obszarów zamieszkałych od budynku kultury i sportu	+	+			
Dostępność komunikacyjna	Obecność w jednostce dróg gminnych, powiatowych, wojewódzkich lub krajowych	+		+	+	
Funkcjonalność rozwiązań technicznych w budynkach mieszkalnych	Odsetek urządzeń grzewczych zasilanych węglem w budynkach jednorodzinnych			+	+	

Dla pogłębienia analizy obszarów rewitalizacji skorzystano z opinii mieszkańców, pracowników samorządowych, radnych miejskich i przedstawicieli organizacji społecznych. Co ważne, spotkania w obszarach przewidywanych do rewitalizacji organizowano już w pierwszej połowie 2016 roku, a zatem na długo przed oficjalnym przystąpieniem do opracowywania Gminnego Programu Rewitalizacji. Spotkania organizowano również po przystąpieniu do opracowywania GPR. Opinie na temat przyczyn problemów społecznych i zachodzących w podobszarach zjawisk zbierano w czasie wszystkich spotkań z mieszkańcami i spacerów studyjnych na obydwu etapach konsultacji społecznych. Dla określenia przyczyn problemów, szczególnie istotne okazały się również opinie i wyjaśnienia przedstawiane przez przedstawicieli Miejskiego Ośrodka Pomocy Społecznej w Suchej Beskidzkiej.

Rysunek 1. OBSZAR ZDEGRADOWANY I OBSZAR REWITALIZACJI MIASTA SUCHA BESKIDZKA



GMINNY PROGRAM REWITALIZACJI MIASTA SUCHA BESKIDZKA NA LATA 2015 – 2025

1.1 POGŁĘBIONA ANALIZA PODOBSZARU REWITALIZACJI I - Kamienne

Podobszar I obszaru rewitalizacji stanowi miejsce największej kumulacji problemów społecznych, przy czym populacja ledwo przekracza 200 osób. Teren położony jest na uboczu, a możliwości rozwojowe są ograniczone.

W tabeli przedstawiono parametry deficytowe podobszaru rewitalizacji. Dokładne dane odnośnie wszystkich badanych sfer zawarto w załączniku 1 do GPR.

Tabela 5. DEFICYTY W I PODOBSZARZE REWITALIZACJI

PODOBSZAR I	
POPULACJA	ULICE
206	Kamienne
OBSZAR	DEFICYTY
Sytuacja demograficzna	Spadek liczby mieszkańców o 6,8% w latach 2010 - 2015
Bezrobocie	Udział bezrobotnych w ludności osób w wieku produkcyjnym - 12,9%
Ubóstwo	Liczba decyzji o przyznaniu pomocy społecznej - 451,5/1000 osób
Uczestnictwo w życiu publicznym i kulturalnym	Liczba ogólnodostępnych organizacji pozarządowych / 1000 mieszkańców - 0
Niski poziom przedsiębiorczości	Liczba podmiotów gospodarczych /1000 mieszkańców - 4,9
Dostępność infrastruktury kulturalnej i sportowej	Część terenów mieszkalnych w zachodniej części obszaru położona w odległości większej niż 2 km od infrastruktury społecznej.
Dostępność komunikacyjna	Brak dróg gminnych, powiatowych, wojewódzkich i krajowych

ANALIZA PRZYCZYN PROBLEMÓW SPOŁECZNYCH

Podobszar jest klasycznym przykładem sytuacji, w której niekorzystne warunki przestrzenne wpływają negatywnie na kolejne obszary życia społecznego.

Do położonych tu budynków mieszkalnych prowadzi jedna wąska droga, co praktycznie uniemożliwia rozwój działalności gospodarczej (wyjątkiem jest działalność agroturystyczna na niewielką skalę). Równocześnie znaczne nachylenie terenu i brak dostępnych terenów gminnych stanowi przeszkodę dla realizacji inwestycji publicznych.

Złe warunki terytorialne są główną przyczyną systematycznego topnienia populacji, która zmniejszyła się w latach 2010 - 2015 o ok. 7%. Przyczyną jest w tym przypadku nie starzenie się społeczności, ale zmiana miejsca zamieszkania i odpływ osób często lepiej sytuowanych i bardziej zaradnych. W rezultacie odsetek osób cierpiących z powodu trudnej sytuacji społecznej (bezrobocie, ubóstwo) systematycznie się powiększa. To z kolei wpływa na dalszy proces degradacji terenu, infrastruktury czy zasobów mieszkalnych.

IDENTYFIKACJA POTRZEB REWITALIZACYJNYCH

Zdecydowanie największym wyzwaniem w kontekście podobszaru I rewitalizacji będzie wzrost aktywności mieszkańców, rozumianej zarówno jako aktywność społeczna, jak i gospodarcza czy aktywność na rynku pracy.

Szczególnie istotne wydają się działania z zakresu aktywizacji zawodowej - spośród 206 mieszkańców podobszaru, na koniec 2015 roku zarejestrowanych jako bezrobotnych było 18 osób w wieku produkcyjnym. Oznacza to, że osiągnięcie parametrów porównywalnych ze średnią w mieście wymagałoby przywrócenia na rynek pracy 10 - 12 osób.

Rewitalizacja wymagać będzie:

- Stworzenia warunków do podjęcia pracy poprzez:
 - Stworzenie przestrzeni dla rozwoju gospodarczego,
 - Realizację projektów o charakterze miękkim, nastawionych na aktywizację zawodową,
- Stworzenia miejsca dla rozwoju zainteresowań i uczestniczenia w kulturze.

ANALIZA POTENCJAŁÓW

OBSZAR	POTENCJAŁ
Wzrost aktywności społecznej	Potencjał terytorialny: Odległość 2-3 km do centrum administracyjnego Suchej Beskidzkiej.
Wzrost aktywności gospodarczej i aktywności zawodowej	Potencjał ludnościowy: Społeczność o najniższym w mieście odsetku osób w wieku poprodukcyjnym (mniej niż 15%) i stosunkowo wysokim odsetku osób w wieku produkcyjnym (67,5%).

Jak zaznaczono w powyższej tabeli, wszystkie możliwe do wykorzystania potencjały dotyczą samych mieszkańców (wiek, możliwość podjęcia pracy). Odnośnie samego terytorium podobszaru, jego warunków technicznych czy przestrzennych, potencjały praktycznie nie występują. Konieczne są w związku z tym działania prowadzone poza ściśle rozumianymi granicami podobszaru.

1.2 POGŁĘBIONA ANALIZA PODOBSZARU REWITALIZACJI II - Bładzonka

II podobszar rewitalizacji obejmuje znaczną liczbę mieszkańców zamieszkałych przy ulicy Bładzonka i mniejszych sąsiednich ulicach. Jest to rozległy teren o rozproszonej zabudowie, ale stosunkowo dobrej dostępności komunikacyjnej.

Tabela 6. DEFICYTY W II PODOBSZARZE OBSZARU REWITALIZACJI

PODOBSZAR II	
POPULACJA	ULICE
1217	BŁADZONKA, ALEKSANDRA STARZEŃSKIEGO, ŚWIERKOWA, KONFEDERATÓW BARSKICH, STROMA, KASZTANOWA, LEŚNA, JAWOROWA, LIPOWA, AKACJOWA, ŁAGODNA, WIDOKOWA, CICHA
OBSZAR	DEFICYTY
Ubóstwo	Liczba decyzji o przyznaniu pomocy społecznej - 211,2 /1000 osób
Edukacja	Średni wynik sprawdzianu po szkole podstawowej w latach 2011 - 2015 - 57,8%
Uczestnictwo w życiu publicznym	Liczba ogólnodostępnych organizacji pozarządowych / 1000 mieszkańców - 0
Dostępność infrastruktury kulturalnej i sportowej	Część terenów mieszkalnych w północno-zachodniej części obszaru położona w odległości większej niż 2 km od infrastruktury społecznej

ANALIZA PRZYCZYN PROBLEMÓW SPOŁECZNYCH

Jak wynika z zestawienia tabelarycznego, w podobszarze Bładzonka notowany jest problem ubóstwa, jednak w porównaniu z pozostałymi terenami włączonymi do obszaru rewitalizacji, jest on wyraźnie mniejszy. Problemy powiązane są przede wszystkim z położeniem w dużej

GMINNY PROGRAM REWITALIZACJI MIASTA SUCHA BESKIDZKA NA LATA 2015 – 2025

odległości od centrum miasta, a co za tym idzie z trudnościami w bieżącym korzystaniu z infrastruktury społecznej. Problem ten dotyczy przede wszystkim osób zamieszkałych w północnej części podobszaru, skąd odległość do centrum wynosi ok. 4 km.

W podobszarze znajduje się Filia Szkoły Podstawowej nr 2. Z jednej strony jest to pozytywny czynnik, ale może mieć również negatywne konsekwencje. O ile niemal wszyscy mieszkańcy Suchej Beskidzkiej powiązani są zawodowo lub w związku z obowiązkiem szkolnym, z centralnymi terenami miasta, gdzie zlokalizowana jest lwią część infrastruktury społecznej, o tyle mieszkańcy obszaru Bładzonki (zwłaszcza dzieci) funkcjonują w większej mierze w podobszarze. Oznacza to, że na co dzień mają mniejszą możliwość korzystania z obiektów kultury czy sportu, a także np. działania w organizacjach społecznych.

IDENTYFIKACJA POTRZEB REWITALIZACYJNYCH

1. W związku z powyższym, istnieje w podobszarze zapotrzebowanie na większą ilość miejsc rozwoju aktywności społecznej, a także miejsc spotkań i rekreacji.
2. Konieczne są ponadto działania związane ze zmniejszeniem zakresu ubóstwa. Pomimo tego, że statystyczny poziom bezrobocia w jednostce nie jest wysoki (4,7% osób w wieku produkcyjnym zarejestrowanych jest jako bezrobotni), mieszkańcy wykazują duże zapotrzebowanie na pomoc ze względu na ubóstwo. Wskazuje to na potrzebę działań z zakresu rozwoju gospodarczego, ale też wzrostu kwalifikacji zawodowych osób pracujących, co wpłynie pozytywnie na poziom zarobków i poziom życia.

ANALIZA POTENCJAŁÓW

OBSZAR	POTENCJAŁ
Wzrost możliwości aktywności mieszkańców	<p>Potencjał infrastrukturalny: Budynek Filii Szkoły Podstawowej nr 2 w Suchej Beskidzkiej, zlokalizowany w centralnym punkcie podobszaru.</p> <p>Potencjał terytorialny: W stosunku do mieszkańców południowej części podobszaru, potencjałem rozwojowym mogą być obiekty kultury i obiekty społeczne zlokalizowane poza podobszarem II rewitalizacji.</p>
Zmniejszenie zakresu ubóstwa	<p>Potencjał organizacyjny:</p> <ol style="list-style-type: none"> 1. Znaczny zasób placówek edukacyjnych działających w mieście, dających szansę zwiększania kwalifikacji zawodowych, m.in. Wyższa Szkoła Turystyki i Ekologii. 2. Jednostki organizacyjne Miasta, posiadające doświadczenie w realizacji programów aktywizacji zawodowej i programów miękkich skierowanych do osób pracujących, zwłaszcza Miejski Ośrodek Pomocy Społecznej.

1.3 POGŁĘBIONA ANALIZA PODOBSZARU REWITALIZACJI III - Turystyczna

III podobszar rewitalizacji znajduje się blisko centrum miasta, równocześnie w związku z położeniem za rzeką Stryszawką i za linią kolejową tworzy odrębną całość - zwłaszcza, że praktycznie jedynym połączeniem z pozostałymi obszarami miasta jest wąski most przy ulicy Słonecznej.

Tabela 7. DEFICYTY W III PODOBSZARZE OBSZARU REWITALIZACJI

PODOBSZAR III	
POPULACJA	ULICE
379	TURYSTYCZNA, SŁONECZNA, SMOLIKÓWKA, SPACEROWA
OBSZAR	DEFICYTY
Ubóstwo	Liczba decyzji o przyznaniu pomocy społecznej - 232,6 /1000 osób
Uczestnictwo w życiu publicznym	Liczba ogólnodostępnych organizacji pozarządowych / 1000 mieszkańców - 0
Dostępność komunikacyjna	Brak dróg gminnych, powiatowych, wojewódzkich i krajowych
Funkcjonalność rozwiązań technicznych w budynkach mieszkalnych	Powyżej 90% budynków jednorodzinnych ogrzewanych węglem

ANALIZA PRZYCZYŃ ZJAWISK KRYZYSOWYCH

W obszarze odnotowano stosunkowo duże zapotrzebowanie na pomoc społeczną, przy czym brak jest dominującej przyczyny. Podobna liczba mieszkańców korzysta z pomocy w związku z bezrobociem, niepełnosprawnością, ubóstwem i złym stanem zdrowia.

Sytuacja mieszkańców w części przypomina sytuację zdiagnozowaną w jednostce Błądzonka. Niski poziom bezrobocia rejestrowanego (ok. 5%) nie idzie w parze z niskim poziomem ubóstwa. Oznaczać to może, że poziom kwalifikacji zawodowych części mieszkańców nie pozwala im na osiągnięcie wystarczających zarobków.

Warto równocześnie zauważyć, że słaba dostępność komunikacyjna obszaru prowadzi do częściowego wyizolowania go z obszaru gospodarczego. Statystyki nie potwierdziły deficytu gospodarczego na etapie Diagnozy Społecznej, choć w rzeczywistości podobszar ulicy Turystycznej charakteryzuje się najniższymi parametrami w tym względzie, spośród wszystkich jednostek położonych w centrum miasta.

IDENTYFIKACJA POTRZEB REWITALIZACYJNYCH

1. Konieczne są działania nakierowane na zmniejszenie uzależnienia części mieszkańców od pomocy społecznej. Należy skupić się przede wszystkim na podnoszeniu kwalifikacji mieszkańców pracujących, ale nie osiągających wystarczających zarobków, a także na działaniach nakierowanych na rozwój działalności gospodarczej.
2. Istotne jest bardziej efektywne wykorzystanie terenu - jego częściowa izolacja rzeką Stryszawką w połączeniu z bliskością do centrum miasta może stanowić potencjał rozwojowy, w tym odnośnie rozwoju obszarów rekreacyjnych.

ANALIZA POTENCJAŁÓW

OBSZAR	POTENCJAŁ
Zmniejszenie zakresu ubóstwa / uzależnienia od pomocy społecznej	Potencjał organizacyjny: 1. Znaczny zasób placówek edukacyjnych działających w mieście, dających szansę zwiększania kwalifikacji zawodowych, m.in. Wyższa Szkoła Turystyki i Ekologii. 2. Jednostki organizacyjne Miasta, posiadające doświadczenie w realizacji programów aktywizacji zawodowej i programów miękkich skierowanych do osób pracujących, zwłaszcza Miejski Ośrodek Pomocy Społecznej.
Stworzenie miejsca rozwoju aktywności	Potencjał terytorialny: 1. Teren zlokalizowany jest nad rzeką, w niewielkiej odległości od centrum

GMINNY PROGRAM REWITALIZACJI MIASTA SUCHA BESKIDZKA NA LATA 2015 – 2025

mieszkańców	usługowego Suchej Beskidzkiej. 2. W granicach podobszaru występują tereny, na których można lokalizować infrastrukturę rekreacyjną.
-------------	--

1.4 POGŁĘBIONA ANALIZA PODOBSZARU REWITALIZACJI IV - Podksiężę

IV podobszar rewitalizacji wyznaczony został w południowej części miasta w obszarze ulicy Podksiężę. Zabudowa jest tu rozproszona, a sam teren znajduje się na wzniesieniu, co w znacznej mierze utrudnia komunikację.

Sytuacja deficytowa zdiagnozowana w jednostce Podksiężę po części przypomina sytuację w omawianej już jednostce Kamienne, z tym że nasilenie deficytów nie jest tu aż tak znaczne. Głównym czynnikiem decydującym o możliwościach rozwojowych jest dostępność komunikacyjna i ukształtowanie terenu - najwyższe partie obszaru wznoszą się 300 metrów ponad centrum Suchej Beskidzkiej.

W związku z brakiem obiektów społecznych, w jednostce nie ma warunków dla rozwoju aktywności pozarządowej. Możliwość rozwoju gospodarczego również jest ograniczona.

Jednostka od analizowanego wcześniej podobszaru Kamienne różni się pozytywnymi tendencjami demograficznymi. W ciągu ostatnich 5 lat odnotowano tu niemal 4% wzrost populacji, czemu towarzyszy pozytywna struktura demograficzna - duży odsetek dzieci i młodzieży i osób w wieku produkcyjnym i niewielki odsetek osób starszych.

Problemem pozostaje duża grupa osób korzystających z pomocy społecznej i nie zmienia tego akt, że poziom bezrobocia jest stosunkowo niski (niecałe 5% osób w wieku produkcyjnym zarejestrowanych jest jako bezrobotni).

Tabela 8. DEFICYTY W PODOBSZARZE IV OBSZARU REWITALIZACJI

PODOBSZAR IV	
POPULACJA	ULICE
494	PODKSIĘŻE
OBSZAR	DEFICYTY
Ubóstwo	Liczba decyzji o przyznaniu pomocy społecznej - 291,5/1000 osób
Uczestnictwo w życiu publicznym	Liczba ogólnodostępnych organizacji pozarządowych / 1000 mieszkańców - 0
Dostępność komunikacyjna	Brak dróg gminnych, powiatowych, wojewódzkich i krajowych
Funkcjonalność rozwiązań technicznych w budynkach mieszkalnych	Powyżej 90% budynków jednorodzinnych ogrzewanych węglem

ANALIZA POTRZEB REWITALIZACYJNYCH

- Podobnie jak w przypadku omawianych już wcześniej podobszarów, konieczne są działania nakierowane na wzrost kompetencji pracujących mieszkańców, a także na możliwość rozwoju gospodarczego (w samym podobszarze możliwości przygotowania miejsc rozwoju działalności gospodarczej są niewielkie, stąd konieczność poszukiwania możliwości rozwojowych poza podobszarem).
- Sytuacja odnośnie wzrostu aktywności społecznej mieszkańców jest analogiczna - brak w podobszarze obiektów o funkcjach społecznych, mogących podlegać

GMINNY PROGRAM REWITALIZACJI MIASTA SUCHA BESKIDZKA NA LATA 2015 – 2025

modernizacji, a brak dostępności terenów uniemożliwia lokalizację nowych obiektów. Stąd konieczność rozwoju oferty poza ściśle rozumianym podobszarem.

ANALIZA POTENCJAŁÓW

OBSZAR	POTENCJAŁY
Wzrost aktywności gospodarczej i wzrost kwalifikacji zawodowych mieszkańców	<p>Potencjał organizacyjny:</p> <ol style="list-style-type: none"> 1. Znaczący zasób placówek edukacyjnych działających w mieście, dających szansę zwiększania kwalifikacji zawodowych, m.in. Wyższa Szkoła Turystyki i Ekologii. 2. Jednostki organizacyjne Miasta, posiadające doświadczenie w realizacji programów aktywizacji zawodowej i programów miękkich skierowanych do osób pracujących, zwłaszcza Miejski Ośrodek Pomocy Społecznej. <p>Potencjał ludnościowy: Korzystna struktura demograficzna, w której dominują ludzie młodzi.</p>
Wzrost aktywności społecznej	<p>Potencjał terytorialny: Główne tereny mieszkalne podobszaru oddalone są od centrum miasta o ok 2 km, co w zestawieniu z faktem, iż w podobszarze dominują ludzie młodzi świadczy o możliwości korzystania z oferty poza podobszarem rewitalizacji.</p>

1.5 POGŁĘBIONA ANALIZA PODOBSZARU REWITALIZACJI V - Podobszar przemysłowy

Teren zlokalizowany jest w centrum miasta, w granicach obszarów potartaczych. W związku z tym, że zamieszkała część obszaru rewitalizacji przyjmuje w Suchoj Beskidzkiej charakter pierścieniowy (zlokalizowana jest głównie na obrzeżach miasta), odległość zbiegu ulic Handlowej i Szczepkowskiego od pozostałych podobszarów jest niewielka. Dodatkowo komunikację ze wskazanym terenem ułatwia fakt, iż jest on położony przy głównym ciągu komunikacyjnym Suchoj Beskidzkiej, tj. w sąsiedztwie ul. Adama Mickiewicza.

Szacunkowe odległości do pozostałych podobszarów obszaru rewitalizacji to:

- Ok. 800 m do obszaru ul. Turystycznej,
- Ok. 850 m do obszaru ul. Podksiężę,
- Ok. 1 km do obszaru ul. Błądzonka,
- Ok. 1,7 km do obszaru ul. Kamienne.

Od kilku lat działki, na których zlokalizowany jest obecnie parking, przeznaczone są pod budowę Centrum Kultury i Filmu im. Billi Wildera. Na przełomie 2014 i 2015 roku przygotowano koncepcję budowy obiektu o powierzchni użytkowej 2500 m². Będzie on mieścił m.in. salę widowiskowo-kinową dla 300 osób, bibliotekę, sale multimedialne i dydaktyczne oraz pracownie ośrodka kultury. Konstrukcja, dzięki modułom ruchomych ścian wewnętrznych, będzie umożliwiała bieżące dostosowywanie układu pomieszczeń do potrzeb mieszkańców.

Dodatkową zaletą lokalizacji jest bliskość do najważniejszych obiektów edukacyjnych - teren znajduje się w odległości nie większej niż 500 m od Miejskiego Przedszkola, Zespołu Szkół nr 1 oraz Zespołu Szkół Ogólnokształcących. Dzięki temu oferta poszczególnych instytucji publicznych będzie mogła być efektywnie łączona.

GMINNY PROGRAM REWITALIZACJI MIASTA SUCHA BESKIDZKA NA LATA 2015 – 2025

2. OPIS POWIĄZAŃ GMINNEGO PROGRAMU REWITALIZACJI Z DOKUMENTAMI STRATEGICZNYMI GMINY

OBSZAR	STUDIUM UWARUNKOWAŃ I KIERUNKÓW ZAGOSPODAROWANIA PRZESTRZENNEGO	STRATEGIA ROZWIĄZYWANIA PROBLEMÓW SPOŁECZNYCH	PLAN GOSPODARKI NISKOEMISYJNEJ
SPOŁECZNY		C1K2 System wsparcia na rzecz osób bezrobotnych C1K3 System wsparcia na rzecz osób ubogich i podlegających wykluczeniu społecznemu C2K1 Pomoc w zagospodarowaniu czasu wolnego dzieci i młodzieży C3K2 Budowa systemu wsparcia na rzecz osób starszych i niepełnosprawnych	
GOSPODARCZY			
PRZESTRZENNO-FUNKCJONALNY I TECHNICZNY	<p>7.4 Ośrodki kultury i dziedzictwo niematerialne</p> <ul style="list-style-type: none"> • Podnoszenie jakości infrastruktury obiektów związanych z kulturą – modernizacja, rozbudowa, oraz budowa nowych obiektów, <p>– 2.3.1 Tereny mieszkaniowe i mieszkaniowo-usługowe</p> <p>Wydzielanie ogólnodostępnych przestrzeni publicznych, w tym zieleni urządzonej, przestrzeni z urządzeniami sportowo-rekreacyjnymi.</p>		
ŚRODOWISKOWY			Działanie 5. Ograniczenie niskiej emisji - działania edukacyjne, informacyjne i planistyczne

GINNY PROGRAM REWITALIZACJI MIASTA SUCHA BESKIDZKA NA LATA 2015 – 2025



3. OPIS WIZJI I CELÓW REWITALIZACJI

DZIAŁANIA W OBSZARZE REWITALIZACJI I JEGO OTOCZENIU

Działania naprawcze muszą uwzględniać specyficzny układ terytorialny obszaru rewitalizacji, a zwłaszcza fakt, iż deficyty stwierdzono przede wszystkim na terenach peryferyjnych, charakteryzujących się rozproszoną zabudową i słabą dostępnością drogową, która powiązana jest z niekorzystnym ukształtowaniem terenu (centrum miasta położone jest w niecce, a podobszary rewitalizacji - na zboczach otaczającego miasto wzniesienia). Czynniki te sprawiają, że działania prowadzone w poszczególnych podobszarach będą miały wpływ tylko i wyłącznie na dany podobszar, co z kolei, w związku z niewielką liczbą mieszkańców (wyjątkiem jest tu podobszar Bładzonka) i koniecznością przeprowadzenia gruntownej rewitalizacji społecznej w poszczególnych podobszarach mogłoby doprowadzić do nieefektywnego wydatkowania środków.

Przykładowo, pomimo tego, że stwierdzono odpowiedni deficyt, nie ma logicznego i ekonomicznego uzasadnienia dla lokalizowania nowych obiektów kultury w podobszarach Kamienne i Podksiężę. Kolejnym utrudnieniem w działaniach rewitalizacyjnych jest fakt, iż na terenach przeznaczonych do rewitalizacji brakuje obiektów pełniących funkcje społecznie użyteczne, mogących podlegać modernizacji czy dostosowaniu do nowych funkcji.

W związku z powyższymi uwarunkowaniami jedynym równocześnie wykonalnym i efektywnym rozwiązaniem jest przyjęcie modelu polegającego na wykorzystaniu wszystkich dostępnych potencjałów w podobszarach rewitalizacji, a następnie poszukiwaniu potencjałów w sąsiedztwie obszaru rewitalizacji.

AKTYWNOŚĆ MIESZKAŃCÓW

Jak wskazywano w pogłębionej diagnozie, wspólnym problemem wszystkich podobszarów rewitalizacji jest niska aktywność mieszkańców przejawiająca się przede wszystkim niewielką aktywnością społeczną, a niekiedy tak jak w przypadku obszaru Kamienne - również gospodarczą i aktywnością na rynku pracy.

Zakłada się, że pierwszym krokiem do zmniejszenia stwierdzonych deficytów powinno być właśnie stworzenie przestrzeni dla rozwoju aktywności mieszkańców, przy czym w związku ze znacznym zanieczyszczeniem środowiska, zwłaszcza w centrum miasta, należy zwrócić szczególną uwagę na rozwój zrównoważony.

ROZWÓJ KULTURY, TURYSTYKI I PRZEDSIĘBIORCZOŚCI

Do najważniejszych potencjałów gospodarczych należą:

- Dogodne położenie, na przecięciu ważnych szlaków komunikacyjnych (droga krajowa 28 i droga wojewódzka 946), a także na atrakcyjnych turystycznie terenach Beskidu Makowskiego i Beskidu Małego.
- Dostępność obiektów budowlanych, zwłaszcza Zamku Suskiego,

- Dostępność istotnych placówek edukacyjnych - Wyższej Szkoły Turystyki i Ekologii, a także stojących na wysokim poziomie liceów,
- Znaczny ruch turystyczny w regionie - w powiecie Suskim nocuje rocznie ok. 35 tys. osób, z czego ok. 1/4 właśnie w Suchoj Beskidzkiej.

Wszystko to, a także fakt, iż z miastem powiązane są istotne postaci kultury polskiej i światowej (to tu przyszli na świat m.in. Billy Wilder i Andrzej Szczepkowski) sprawia, iż możliwe jest osiągnięcie sukcesów w rozwoju usług kulturalnych i w ten sposób pogłębienia rozwoju turystycznego.

Kierunek ten pozwoliłby na równoczesne osiągnięcie dwóch ważnych z punktu widzenia obszaru rewitalizacji celów; tj. pozwoliłby wykorzystać lepiej tereny rozproszonej zabudowy na obrzeżach miast, czyli właśnie tereny wchodzące w skład obszaru rewitalizacji. Nie powodowałby nadmiernego zanieczyszczenia środowiska, a w związku z przyjęciem modelu rozwoju turystycznego w oparciu o kulturę, pozwoliłby również zapewnić mieszkańcom bieżącą i atrakcyjną ofertę kulturalną.

W dłuższej perspektywie rozwój aktywności kulturalnej doprowadziłby do zwiększenia liczby organizacji pozarządowych i zwiększenia uczestnictwa w życiu społecznym samych mieszkańców. Równocześnie połączenie obszarów rekreacji i turystyki z terenami rozwoju kultury sprawi, że infrastruktura będzie bardziej efektywna ekonomicznie.

NAUKA I ROZWÓJ KOMPETENCJI

Aby działania prowadzone w obszarze rewitalizacji i jego sąsiedztwie mogły przynieść wymierne korzyści mieszkańcom obszaru rewitalizacji, konieczne są intensywne działania nakierowane na rozwój kompetencji i aktywizacji mieszkańców tych terenów.

Pamiętać należy, że niniejszy Program zaplanowany jest w perspektywie do 2025 roku, a zatem zakłada działania długoterminowe. Działania nakierowane na aktywizację mieszkańców obszaru rewitalizacji należy rozpocząć już na etapie szkoły podstawowej. Konieczne jest w tym przypadku zagwarantowanie wystarczającej oferty zajęć pozalekcyjnych, a także oferty nauki przez całe życie.

Na wszystkich etapach działań miękkich uwzględniona zostanie potrzeba zarezerwowania odpowiedniej liczby miejsc dla mieszkańców obszaru rewitalizacji.

Wykres 1. OGÓLNY MODEL DZIAŁAŃ REWITALIZACYJNYCH



Analiza problemów i potencjałów pozwoliła na określenie wizji rozwoju, stanowiącej punkt docelowy dla rewitalizacji. Wizję przedstawiono dla głównych obszarów problemowych.

Obszar rewitalizacji miasta Sucha Beskidzka terenem zrównoważonego rozwoju społeczno-gospodarczego, uwzględniającego systematyczny wzrost jakości usług publicznych, ze szczególnym uwzględnieniem poprawy w dostępie do kultury, integracji społecznej i jakości edukacji.

SPOŁECZEŃSTWO – Poziom aktywności społecznej i kulturalnej mieszkańców obszaru rewitalizacji jest wyraźnie wyższy niż wcześniej, notuje się wzrost poziomu edukacji, a także aktywności na rynku pracy osób bezrobotnych.

GOSPODARKA – Mieszkańcy obszaru rewitalizacji są bardziej aktywni w przestrzeni gospodarczej, co wpływa na obniżenie poziomu bezrobocia, a także poziomu biedy. Przedsiębiorstwa lepiej wykorzystują potencjały turystyczne i gospodarcze, a w związku z lepszymi warunkami rozwojowymi, charakteryzują się większą stabilnością.

ŚRODOWISKO – W obszarze rewitalizacji notuje się lepsze parametry ekologiczne, ze szczególnym uwzględnieniem jakości powietrza. Wpływa na to nie tylko modernizacja budynków, ale też działania z zakresu edukacji ekologicznej, rozwoju transportu rowerowego, a także fakt, iż przyjęty model rozwoju gospodarczego, oparty na turystyce i

GMINNY PROGRAM REWITALIZACJI MIASTA SUCHA BESKIDZKA NA LATA 2015 – 2025

handlu nie stanowi istotnego obciążenia dla środowiska naturalnego.

PRZESTRZEŃ – Mieszkańcy obszaru rewitalizacji mogą korzystać z przestrzeni publicznej, która jest nie tylko atrakcyjna wizualnie, ale też bardziej funkcjonalna - nie brakuje przestrzeni rekreacyjnych i sportowych, co pozytywnie wpływa zarówno na jakość życia, ale też na możliwości rozwoju gospodarczego.

Cel główny: Wyprowadzenie obszaru rewitalizacji Miasta Sucha Beskidzka ze stanu kryzysowego poprzez kompleksową rewitalizację społeczną z wykorzystaniem potencjałów przestrzennych, środowiskowych i infrastrukturalnych.

Cel szczegółowy 1. Rozbudowa i modernizacja obiektów społecznie użytecznych w obszarze rewitalizacji i jego otoczeniu	Cel szczegółowy 2. Modernizacja przestrzeni publicznej w obszarze rewitalizacji i jego otoczeniu dla wzrostu aktywności mieszkańców	Cel szczegółowy 3. Rozwój kompetencji społecznych i aktywności mieszkańców obszaru rewitalizacji
Kierunek 1. Budowa i rozbudowa infrastruktury kultury	Kierunek 1. Rozbudowa terenów rekreacyjnych i przestrzeni aktywnego wypoczynku	Kierunek 1. Działania na rzecz wzrostu aktywności dzieci i młodzieży
Kierunek 2. Modernizacja infrastruktury edukacyjnej	Kierunek 2. Rozbudowa i modernizacja terenów dostosowanych dla potrzeb działalności gospodarczej	Kierunek 2. Działania na rzecz aktywizacji osób bezrobotnych i zagrożonych bezrobociem
Kierunek 3. Modernizacja pozostałej infrastruktury społecznej		Kierunek 3. Działania na rzecz aktywizacji społecznej seniorów i osób niepełnosprawnych

4. OPIS PRZEDSIĘWZIĘĆ REWITALIZACYJNYCH I SZACUNKOWE RAMY FINANSOWE

4.1 LISTA PLANOWANYCH PODSTAWOWYCH PRZEDSIĘWZIĘĆ REWITALIZACYJNYCH

Zadania przewidziane do realizacji muszą stanowić odpowiedź na zdiagnozowane wcześniej deficyty. Zgodnie z Wytycznymi w zakresie rewitalizacji w programach operacyjnych na lata 2014 - 2020, podstawowe przedsięwzięcia rewitalizacyjne to właśnie te przedsięwzięcia, bez których realizacja celów programu rewitalizacji nie będzie możliwa i obszar rewitalizacji nie będzie w stanie wyjść z kryzysowej sytuacji. Co więcej, zgodnie z Wytycznymi, Gminny Program Rewitalizacji powinien mieć charakter komplementarny, w rozumieniu:

Przestrzennym, co oznacza zaplanowanie działań oddziałujących na cały obszar deficytowy, ale też integrowanie ich z działaniami poza obszarem rewitalizacji, a wpływającymi na poprawę sytuacji w obszarze rewitalizacji.

Problemowym, co oznacza konieczność uwzględnienia spójnych ze sobą działań we wszystkich głównych obszarach problemowych (deficyty społeczne, gospodarcze, środowiskowe, przestrzenno-funkcjonalne, techniczne).

Proceduralno-instytucjonalnym, co oznacza takie planowanie działań, aby różne instytucje mogły ze sobą efektywnie współdziałać.

Komplementarności międzyokresowej, co oznacza zachowanie ciągłości z działaniami podejmowanymi w poprzedniej perspektywie finansowej, tj. w latach 2007 - 2013.

Komplementarności źródeł finansowania, co oznacza umiejętność łączenia różnych źródeł zewnętrznych (EFRR, EFS, FS) ze środkami publicznymi krajowymi i środkami prywatnymi.

Przedstawione niżej działania w ramach Planowanych Podstawowych Przedsięwzięć Rewitalizacyjnych odpowiadają opisanym wyżej wymogom. Łącznie tworzą spójną całość i angażując poszczególne grupy interesariuszy, bezpośrednio lub pośrednio wpływają na poprawę sytuacji w poszczególnych, wymienionych w art. 9 Ustawy z dn. 9 października o rewitalizacji, obszarach, ze szczególnym uwzględnieniem obszaru społecznego.

Kolejność projektów ustalono biorąc pod uwagę 4 zasadnicze czynniki:

- Logikę rewitalizacji, tj. fakt, iż najpierw konieczne jest stworzenie warunków przestrzennych (lokalowych, terytorialnych, infrastrukturalnych), a w dalszej kolejności następuje realizacja projektów, które pozwolą na efektywne wykorzystanie powstałej infrastruktury (projekty miękkie);
- Poziom deficytu, zgodnie z założeniem, że najpierw powinny być rozwiązywane problemy o największym nasileniu,
- Skalę działania, tj. uwzględnienie w hierarchii najpierw projektów dużych, a w dalszej kolejności projektów mniejszych, których zakres będzie mógł być w przyszłości

modyfikowany i dostosowywany do faktycznej sytuacji powstałej po zrealizowaniu projektów dużych.

- Konieczność równomiernego pod względem terytorialnym (we wszystkich podobszarach rewitalizacji lub ich sąsiedztwie) rozmieszczenia działań.

PROJEKT 1	Budowa Centrum Kultury i Filmu im. Billy Wildera
Podmiot odpowiedzialny	Miasto Sucha Beskidzka
Zakres rzeczowy projektu wraz z opisem, w jaki sposób działania zaplanowane w projekcie przyczynią się do realizacji celów Programu	<p>Przedmiotem projektu będzie stworzenie od podstaw obiektu kultury, stanowiącego główny ośrodek aktywności społecznej i kulturalnej w Suchoj Beskidzkiej.</p> <p>Budynek powstanie w centralnej części miasta, kilkadziesiąt metrów od jego głównej osi transportowej (ul. Mickiewicza).</p> <p>Od kilku lat działki, na których zlokalizowany jest obecnie parking, przeznaczone są pod budowę Centrum Kultury i Filmu im. Billy Wildera. Na przełomie 2014 i 2015 roku przygotowano koncepcję budowy obiektu o powierzchni użytkowej 2500 m². Będzie on mieścił m.in. salę widowiskowo-kinową dla 300 osób, bibliotekę, sale multimedialne i dydaktyczne oraz pracownie ośrodka kultury. Konstrukcja, dzięki modułom ruchomych ścian wewnętrznych, będzie umożliwiała bieżące dostosowywanie układu pomieszczeń do potrzeb mieszkańców.</p> <p>Realizowany Cel:</p> <p>Cel szczegółowy 1. Rozbudowa i modernizacja obiektów społecznie użytecznych w obszarze rewitalizacji i jego otoczeniu</p> <p>Kierunek 1. Budowa i rozbudowa infrastruktury kultury</p>
Lokalizacja	Sucha Beskidzka, skrzyżowanie ulicy Handlowej i Szczepkowskiego Podobszar V obszaru rewitalizacji
Szacowana wartość z podaniem źródeł finansowania (krajowe środki publiczne, EFRR, EFS, FS, środki prywatne, środki z innych źródeł)	Szacowany koszt: 10 000 000 zł Źródło finansowania: krajowe środki publiczne, EFRR
Prognozowane rezultaty wraz ze sposobem ich oceny w odniesieniu do celów	Rezultat: Liczba osób korzystających z prowadzonych w obiekcie zajęć o charakterze kulturalnym Sposób oceny: Sprawozdania operatora budynku

GMINNY PROGRAM REWITALIZACJI MIASTA SUCHA BESKIDZKA NA LATA 2015 – 2025

rewitalizacji	
---------------	--

PROJEKT 2	Stworzenie przestrzeni rozwoju handlu i drobnych usług przy ulicy Mickiewicza
Podmiot odpowiedzialny	Miasto Sucha Beskidzka
Zakres rzeczowy projektu wraz z opisem, w jaki sposób działania zaplanowane w projekcie przyczynią się do realizacji celów Programu	<p>Projekt zakłada stworzenie atrakcyjnej przestrzeni rekreacyjno-handlowej w centralnej części miasta, przy ulicy Adama Mickiewicza. Teren będzie łączył dwie inne przestrzenie aktywności tj. planowane Centrum Billy Wildera i Rynek, a równocześnie przebiegał będzie w bezpośrednim sąsiedztwie wszystkich pięciu podobszarów rewitalizacji, wspierając aktywizację zawodową i gospodarczą ich mieszkańców.</p> <p>W ramach działania:</p> <ul style="list-style-type: none"> • Powstanie ciągu pieszo-rowerowy, • Przygotowane zostanie miejsce rozwoju handlu przy ulicy Mickiewicza. <p>Działanie będzie logicznie połączone z projektami nr 7 i 10, tj. z zadaniami miękkimi, których rezultatem będzie wzrost aktywności gospodarczej mieszkańców miasta ze szczególnym uwzględnieniem mieszkańców obszaru rewitalizacji, korzystających z pomocy społecznej.</p> <p>Realizowany Cel:</p> <p>Cel szczegółowy 2. Modernizacja przestrzeni publicznej w obszarze rewitalizacji i jego otoczeniu dla wzrostu aktywności mieszkańców</p> <p>Kierunek 2. Rozbudowa i modernizacja terenów dostosowanych dla potrzeb działalności gospodarczej</p>
Lokalizacja	Ul. Adama Mickiewicza Poza obszarem rewitalizacji
Szacowana wartość z podaniem źródeł finansowania (krajowe środki publiczne, EFRR, EFS, FS, środki prywatne, środki z innych źródeł)	Szacowany koszt: 1 000 000 zł Źródło finansowania: krajowe środki publiczne, EFRR
Prognozowane rezultaty wraz ze sposobem ich oceny w odniesieniu do celów	Rezultat: Powierzchnia zagospodarowanych terenów rekreacyjnych i handlowych Sposób oceny: Protokół odbioru robót

GMINNY PROGRAM REWITALIZACJI MIASTA SUCHA BESKIDZKA NA LATA 2015 – 2025

rewitalizacji	
---------------	--

PROJEKT 3	Dostosowanie obszaru Rynku w Suchej Beskidzkiej dla potrzeb rozwoju turystyki, kultury i handlu
Podmiot odpowiedzialny	Miasto Sucha Beskidzka
Zakres rzeczowy projektu wraz z opisem, w jaki sposób działania zaplanowane w projekcie przyczynią się do realizacji celów Programu	<p>Projekt zakłada stworzenie atrakcyjnej wielofunkcyjnej przestrzeni w obrębie Rynku w Suchej Beskidzkiej. W skład działania wejdzie:</p> <ul style="list-style-type: none"> • Stworzenie przestrzeni dostosowanej do potrzeb organizacji imprez kulturalnych na płycie Rynku, • Stworzenie przestrzeni dostosowanej do potrzeb rozwoju handlu i drobnych usług (w sąsiedztwie Rynku) - powstała przestrzeń, w przeciwieństwie do położonego nieopodal targowiska miejskiego miałaby charakter kameralny i stanowiłaby idealne uzupełnienie świadczonych w Rynku usług gastronomicznych, a także wpisywałaby się w funkcję Rynku jako terenu rekreacyjnego. Istniałaby możliwość wynajmu przestrzeni handlowej przez kupców, co dałoby asumpt do rozwoju gospodarczego, a także zmniejszenia skali bezrobocia. <p>Działanie będzie funkcjonalnie powiązane z projektem nr 2, a także z projektami miękkimi nastawionymi na wzrost aktywności gospodarczej.</p> <p>Realizowany Cel:</p> <p>Cel szczegółowy 2. Modernizacja przestrzeni publicznej w obszarze rewitalizacji i jego otoczeniu dla wzrostu aktywności mieszkańców</p> <p>Kierunek 2. Rozbudowa i modernizacja terenów dostosowanych dla potrzeb działalności gospodarczej</p>
Lokalizacja	Rynek w Suchej Beskidzkiej
	Poza obszarem rewitalizacji
Szacowana wartość z podaniem źródeł finansowania (krajowe środki publiczne, EFRR, EFS, FS, środki prywatne, środki z innych źródeł)	Szacowany koszt: 10 000 000 zł Źródło finansowania: krajowe środki publiczne, EFRR
Prognozowane rezultaty wraz ze sposobem ich	Rezultat: Powierzchnia zagospodarowanych terenów rekreacyjnych i handlowych Sposób oceny: Protokół odbioru robót

GMINNY PROGRAM REWITALIZACJI MIASTA SUCHA BESKIDZKA NA LATA 2015 – 2025

oceny w odniesieniu do celów rewitalizacji	
--	--

PROJEKT 4	Stworzenie Centrum Produktów Lokalnych w Suchej Beskidzkiej
Podmiot odpowiedzialny	Muzeum Miejskie Suchej Beskidzkiej
Zakres rzeczowy projektu wraz z opisem, w jaki sposób działania zaplanowane w projekcie przyczynią się do realizacji celów Programu	<p>Projekt realizowany będzie przez Muzeum Miejskie Suchej Beskidzkiej w partnerstwie z Suskim Stowarzyszeniem Kobiet „Samopomoc”, odpowiedzialnym za prowadzenie centrum w okresie trwałości i w późniejszym terminie.</p> <p>Przedmiotem projektu jest stworzenie warunków lokalowych do działalności centrum. Projekt obejmować będzie prace remontowo-modernizacyjne lokalu oraz zakup niezbędnego wyposażenia do prowadzenia centrum.</p> <p>W Centrum Produktu Lokalnego zlokalizowane będą pracownie tematyczne, organizowane będą wystawy stałe i czasowe, np. rękodzieła ludowego, tradycji upraw i inne. Poza wystawami przewidziane są regularne degustacje, warsztaty, prelekcje, lekcje z prezentacjami, projekcie, spotkania tematyczne, kursy ze zdrowego gotowania, żywienia, upraw ekologicznych i tradycyjnych. Dodatkową funkcją Centrum będzie prowadzenie bieżących działań edukacyjnych, skierowanych do dzieci i osób dorosłych, a dotyczących zdrowego odżywiania.</p> <p>Tak zaplanowane, centrum wpływać będzie pozytywnie na 3 zasadnicze potrzeby:</p> <ul style="list-style-type: none"> • Aktywizację społeczną mieszkańców obszaru rewitalizacji (również osób starszych), • Promocję i rozwój oferty turystycznej, • Rozwój oferty uczestnictwa w kulturze. <p>Realizowany cel: Cel szczegółowy 1. Rozbudowa i modernizacja obiektów społecznie użytecznych w obszarze rewitalizacji i jego otoczeniu Kierunek 3. Modernizacja pozostałej infrastruktury społecznej</p>
Lokalizacja	Muzeum Miejskie Suchej Beskidzkiej Poza obszarem rewitalizacji
Szacowana wartość z	Szacowany koszt: 300 000 zł Źródło finansowania: krajowe środki publiczne, EFRR

GMINNY PROGRAM REWITALIZACJI MIASTA SUCHA BESKIDZKA NA LATA 2015 – 2025

podaniem źródeł finansowania (krajowe środki publiczne, EFRR, EFS, FS, środki prywatne, środki z innych źródeł)	
Prognozowane rezultaty wraz ze sposobem ich oceny w odniesieniu do celów rewitalizacji	Rezultat: Liczba osób korzystających z Centrum Sposób oceny: Sprawozdania operatora budynku, listy obecności

PROJEKT 5	Rozbudowa terenów rekreacyjnych w obszarze rewitalizacji i jego otoczeniu
Podmiot odpowiedzialny	Miasto Sucha Beskidzka
Zakres rzeczowy projektu wraz z opisem, w jaki sposób działania zaplanowane w projekcie przyczynią się do realizacji celów Programu	<p>Projekt zakłada stworzenie możliwości rekreacji w poszczególnych częściach miasta Sucha Beskidzka, ze szczególnym uwzględnieniem obszaru rewitalizacji.</p> <p>W skład działania wejdą:</p> <ol style="list-style-type: none"> 1. Budowa dwóch boisk do gry w tenisa ziemnego o nawierzchni poliuretanowej wraz z infrastruktura towarzyszącą oraz wyposażeniem. Korty tenisowe stanowiąc będą część kompleksu sportowego Babia Góra, przez co uzupełniać będą ofertę sportowo/rekreacyjną Gminy Sucha Beskidzka. 2. Budowa trzech siłowni zlokalizowanych przy placach zabaw i ścieżkach rowerowych. Siłownie składać będą się min. z następujących urządzeń: biegacza wolnostojącego, orbitreka wolnostojącego, prasy nożnej, twistera-wahadło, wioślarza wolnostojącego. 3. Budowa terenów rekreacyjnych w obszarze ulicy Turystycznej, w skład których wejdą tor rowerowy, ścieżki spacerowe, a także zagospodarowanie terenu (tereny zielone, mała architektura). 4. Budowa skateparku z wyposażeniem dostosowanym do jazdy na deskorolce, rolkach czy rowerze. <p>W związku z koniecznością poprawy dostępności do obszaru ulicy Turystycznej, działanie będzie uwzględniało budowę kładki pieszej łączącej ulice Turystyczną i Kolejową.</p> <p>Realizowany cel:</p>

GMINNY PROGRAM REWITALIZACJI MIASTA SUCHA BESKIDZKA NA LATA 2015 – 2025

	<p>Cel szczegółowy 2. Modernizacja przestrzeni publicznej w obszarze rewitalizacji i jego otoczeniu dla wzrostu aktywności mieszkańców</p> <p>Kierunek 1. Rozbudowa terenów rekreacyjnych i przestrzeni aktywnego wypoczynku</p>
Lokalizacja	<p>Sucha Beskidzka</p> <p>Podobszar III obszaru rewitalizacji, poza obszarem rewitalizacji</p>
Szacowana wartość z podaniem źródeł finansowania (krajowe środki publiczne, EFRR, EFS, FS, środki prywatne, środki z innych źródeł)	<p>Szacowany koszt: 1 000 000 zł</p> <p>Źródło finansowania: krajowe środki publiczne, EFRR</p>
Prognozowane rezultaty wraz ze sposobem ich oceny w odniesieniu do celów rewitalizacji	<p>Rezultat: Powierzchnia zagospodarowanych terenów rekreacyjnych</p> <p>Sposób oceny: Protokół odbioru robót</p>

PROJEKT 6	Stworzenie minicentrum multimedialnego w Filii Szkoły Podstawowej nr 2 w Suchej Beskidzkiej
Podmiot odpowiedzialny	Miasto Sucha Beskidzka
Zakres rzeczowy projektu wraz z opisem, w jaki sposób działania zaplanowane w projekcie przyczynią się do realizacji celów Programu	<p>W ramach działania stworzona zostanie sala multimedialna, dostosowana do efektywnego i kompleksowego pogłębiania wiedzy i umiejętności uczniów w kluczowych dziedzinach, tj.:</p> <ul style="list-style-type: none"> • języków obcych, • kompetencji matematycznych i podstawowych kompetencji naukowo-technicznych, • kompetencji informatycznych, • umiejętności uczenia się, • kompetencji społecznych, • przedsiębiorczości. <p>Realizowany cel:</p> <p>Cel szczegółowy 1. Rozbudowa i modernizacja obiektów społecznie użytecznych w obszarze rewitalizacji i jego otoczeniu</p> <p>Kierunek 2. Modernizacja infrastruktury edukacyjnej</p>

GMINNY PROGRAM REWITALIZACJI MIASTA SUCHA BESKIDZKA NA LATA 2015 – 2025

Lokalizacja	Ul. Bładzonka 73 Podobszar II obszaru rewitalizacji
Szacowana wartość z podaniem źródeł finansowania (krajowe środki publiczne, EFRR, EFS, FS, środki prywatne, środki z innych źródeł)	Szacowany koszt: 100 000 zł Źródło finansowania: EFS, krajowe środki publiczne
Prognozowane rezultaty wraz ze sposobem ich oceny w odniesieniu do celów rewitalizacji	Rezultat: Liczba osób korzystających z minicentrum Sposób oceny: Listy obecności

PROJEKT 7	Utworzenie Centrum Aktywności Zawodowej w Zamku Suskim
Podmiot odpowiedzialny	Wyższa Szkoła Turystyki i Ekologii w Suchej Beskidzkiej
Zakres rzeczowy projektu wraz z opisem, w jaki sposób działania zaplanowane w projekcie przyczynią się do realizacji celów Programu	<p>Projekt realizowany będzie w partnerstwie z Miastem Sucha Beskidzka, które na potrzeby projektu udostępni salę na parterze w lewym skrzydle Zamku Suskiego.</p> <p>W ramach części inwestycyjnej projektu:</p> <ul style="list-style-type: none"> - Zmodernizowana zostanie sala na parterze w Zamku Suskim, <p>W ramach części właściwej projektu, stworzona zostanie oferta:</p> <ul style="list-style-type: none"> - wsparcia dla przedsiębiorców m.in. z obszaru: prawnego, finansowego, fiskalnego, promocji i marketingu, w tym marketingu elektronicznego i e-commerce oraz HR, - wsparcia w pozyskiwaniu środków finansowych (granty, dotacje) ze źródeł krajowych i zagranicznych oraz krajowych i zagranicznych partnerów do współpracy, - wsparcia doradczego i szkoleniowego dla osób chcących rozpocząć działalność gospodarczą, w tym warsztaty z przygotowania biznes planów, - podniesienia jakości transferu wiedzy oraz współpracy nauki z biznesem, - oceny innowacyjności oraz studium wykonalności przedsięwzięć gospodarczych, - promocji innowacyjnych przedsięwzięć gospodarczych,

GMINNY PROGRAM REWITALIZACJI MIASTA SUCHA BESKIDZKA NA LATA 2015 – 2025

	<ul style="list-style-type: none"> - wsparcia szkoleniowego i doradczego dla osób wchodzących na rynek pracy, - wsparcia szkoleniowego i doradczego dla osób wykluczonych z rynku pracy, - działań dotyczących doradztwa zawodowego, - organizacji szkoleń, kursów, konferencji, sympozjów, webinarium (seminariów online), - działań z zakresu kształtowania świadomości ekologicznej wśród mieszkańców i podmiotów działających w regionie (certyfikacja), - promowania przedsiębiorczości oraz tworzenia nowych inicjatyw gospodarczych, - promocji i wsparcia inicjatyw typu start-up. <p>Realizowany cel:</p> <p>Cel szczegółowy 1. Rozbudowa i modernizacja obiektów społecznie użytecznych w obszarze rewitalizacji i jego otoczeniu</p> <p>Kierunek 3. Modernizacja pozostałej infrastruktury społecznej</p> <p>Cel szczegółowy 3. Rozwój kompetencji społecznych i aktywności mieszkańców obszaru rewitalizacji</p> <p>Kierunek 2. Działania na rzecz aktywizacji osób bezrobotnych i zagrożonych bezrobociem</p>
Lokalizacja	<p>Zamek Suski</p> <p>Poza obszarem rewitalizacji</p>
Szacowana wartość z podaniem źródeł finansowania (krajowe środki publiczne, EFRR, EFS, FS, środki prywatne, środki z innych źródeł)	<p>Szacowany koszt: 5 500 000 zł</p> <p>Źródło finansowania: krajowe środki publiczne, środki prywatne, EFS, EFRR</p>
Prognozowane rezultaty wraz ze sposobem ich oceny w odniesieniu do celów rewitalizacji	<p>Rezultat: Liczba osób korzystających z Centrum Aktywności</p> <p>Sposób oceny: Sprawozdania z realizacji projektów operatora Centrum</p>

PROJEKT 8	Utworzenie Centrum Aktywności Senioralnej
Podmiot odpowiedzialny	Fundacja Edukacja, Zdrowie, Rozwój
<p>Zakres rzeczowy projektu wraz z opisem, w jaki sposób działania zaplanowane w projekcie przyczynią się do realizacji celów Programu</p>	<p>W ramach części inwestycyjnej projektu:</p> <ul style="list-style-type: none"> • Przeprowadzona zostanie modernizacja pomieszczeń w siedzibie Fundacji, której celem będzie zlikwidowanie barier dla osób niepełnosprawnych ruchowo, a także adaptacja pomieszczeń na centrum zabiegowe dla osób starszych i niepełnosprawnych, • Powstała baza lokalowa zostanie doposażona w sprzęt rehabilitacyjny. <p>W ramach funkcjonowania Centrum Aktywności Senioralnej, uwzględnione zostaną:</p> <ol style="list-style-type: none"> 1. Gimnastyka umysłu – promowanie aktywnego starzenia się poprzez kursy, szkolenia i warsztaty edukacyjne (m. in. zajęcia komputerowe, języki obce, szachy, treningi twórczego myślenia) 2. Zawsze sprawni, zawsze zdrowi, zawsze młodzi – poprawa jakości życia seniorów poprzez zajęcia ruchowe, rekreacyjne i sportowe oraz wycieczki krajoznawczo-turystyczne w ramach cyklu Senior-Podróżnik; zajęcia rehabilitacyjne; warsztaty: kuchnia dla seniora 3. Akademia seniora - wykłady z różnych obszarów wiedzy (m. in. nauki humanistyczne, społeczne, przyrodnicze, medyczne i nauk o zdrowiu oraz o kulturze fizycznej) 4. Kultura i sztuka dla seniora – warsztaty plastyczne, warsztaty literackie, spotkania z ludźmi sztuki; wieczory poetyckie, wyjazdy do kina, teatru, opery, muzeum 5. Edukacja i integracja międzypokoleniowa – zaangażowanie seniorów w życie społeczności lokalnych poprzez spotkania integracyjne z młodzieżą; oraz działania międzypokoleniowe: <ol style="list-style-type: none"> a. młodzi - przewodnikami starszych po świecie techniki, b. wolontariat młodych osób na rzecz starszych, samotnych; c. wolontariat seniorów na rzecz dzieci i młodzieży (czytanie dzieciom książek, opowieści z przeszłości, wsparcie wychowawcze); d. inicjatywy artystyczne i edukacyjne umożliwiające konfrontację spojrzeń i wymianę umiejętności osób w różnym wieku (np. teatralne, plastyczne itp.); 6. Wokół tradycji i obrzędów – spotkania z dziedzictwem kulturowym, m. in. warsztaty rękodzieła ludowego (m. in. bibułkarstwo, haft, rzeźba), spotkania w kręgu Kół Gospodyń Wiejskich, występy zespołów ludowych, warsztaty kulinarne - kuchnia regionalna 7. Szkolenie opiekunów-wolontariuszy osób starszych, skierowane do seniorów młodszych - wieloaspektowe przygotowanie wolontariuszy do sprawowania opieki nad osobą starszą, chorą i niepełnosprawną.

	<p>Realizowany cel:</p> <p>Cel szczegółowy 1. Rozbudowa i modernizacja obiektów społecznie użytecznych w obszarze rewitalizacji i jego otoczeniu</p> <p>Kierunek 3. Modernizacja pozostałej infrastruktury społecznej</p> <p>Cel szczegółowy 3. Rozwój kompetencji społecznych i aktywności mieszkańców obszaru rewitalizacji</p> <p>Kierunek 2. Działania na rzecz aktywizacji osób bezrobotnych i zagrożonych bezrobociem</p> <p>Kierunek 3. Działania na rzecz aktywizacji społecznej seniorów i osób niepełnosprawnych.</p>
Lokalizacja	<p>Ul. Spółdzielców 1</p> <p>Poza obszarem rewitalizacji</p>
Szacowana wartość z podaniem źródeł finansowania (krajowe środki publiczne, EFRR, EFS, FS, środki prywatne, środki z innych źródeł)	<p>Szacowany koszt: 5 000 000 zł</p> <p>Źródło finansowania: krajowe środki publiczne, EFRR, EFS</p>
Prognozowane rezultaty wraz ze sposobem ich oceny w odniesieniu do celów rewitalizacji	<p>Rezultat: Liczba osób uczestniczących w poszczególnych zajęciach i wydarzeniach</p> <p>Sposób oceny: Sprawozdania operatora Centrum, listy obecności</p>

PROJEKT 9	Modernizacja i dostosowanie na cele społeczne, poprawa dostępności pomieszczeń MOPS dla niepełnosprawnych i starszych klientów
Podmiot odpowiedzialny	Miejski Ośrodek Pomocy Społecznej w Suchej Beskidzkiej
Zakres rzeczowy projektu wraz z opisem, w jaki sposób działania zaplanowane w projekcie przyczynią się do realizacji celów Programu	<p>W ramach projektu przeprowadzona zostanie modernizacja i dostosowanie pomieszczeń w obiekcie Miejskiego Ośrodka Pomocy Społecznej w Suchej Beskidzkiej przy ul. Mickiewicza 19. Dobudowany zostanie szyb windy, a także pomieszczenia dla potrzeby działalności MOPS:</p> <ul style="list-style-type: none"> • Klubu Integracji Społecznej, • Centrum wolontariatu, • Pomieszczeń do indywidualnej pracy pracowników socjalnych z klientem,

GMINNY PROGRAM REWITALIZACJI MIASTA SUCHA BESKIDZKA NA LATA 2015 – 2025

	<ul style="list-style-type: none"> Pomieszczeń dla potrzeb pracy terapeuty uzależnień i psychologa. <p>Realizowany cel:</p> <p>Cel szczegółowy 1. Rozbudowa i modernizacja obiektów społecznie użytecznych w obszarze rewitalizacji i jego otoczeniu</p> <p>Kierunek 3. Modernizacja pozostałej infrastruktury społecznej</p> <p>Cel szczegółowy 3. Rozwój kompetencji społecznych i aktywności mieszkańców obszaru rewitalizacji</p> <p>Kierunek 3. Działania na rzecz aktywizacji społecznej seniorów i osób niepełnosprawnych</p>
Lokalizacja	<p>Ul. Mickiewicza 19</p> <p>Poza obszarem rewitalizacji</p>
Szacowana wartość z podaniem źródeł finansowania (krajowe środki publiczne, EFRR, EFS, FS, środki prywatne, środki z innych źródeł)	<p>Szacowany koszt: 1 000 000 zł</p> <p>Źródło finansowania: krajowe środki publiczne, EFRR</p>
Prognozowane rezultaty wraz ze sposobem ich oceny w odniesieniu do celów rewitalizacji	<p>Rezultat: Powierzchnia obiektów dostosowanych do nowych</p> <p>Sposób oceny: Protokół odbioru robót</p>

PROJEKT 10	Droga do zmian. Integracja społeczna i zawodowa w Gminie Sucha Beskidzka
Podmiot odpowiedzialny	Miejski Ośrodek Pomocy Społecznej w Suchoj Beskidzkiej
Zakres rzeczowy projektu wraz z opisem, w jaki sposób działania zaplanowane w projekcie przyczynią się do realizacji celów Programu	<p>Projekt ma na celu aktywizację społeczno-zawodową osób korzystających z pomocy społecznej. Realizowany będzie na terenie gminy Sucha Beskidzka, ze szczególnym uwzględnieniem obszaru rewitalizacji.</p> <p>Zakłada się, że w ramach projektu wsparciem zostanie objętych 50 osób, przy czym zaplanowano szeroką gamę wsparcia dla uczestników, w zależności od indywidualnej diagnozy: kompleksowa aktywizacja społeczno - zawodowa lub tylko społeczna.</p>

GMINNY PROGRAM REWITALIZACJI MIASTA SUCHA BESKIDZKA NA LATA 2015 – 2025

	<p>W ramach zadania będą realizowane różnorodne formy aktywizacji wynikające z diagnozy oraz opracowanej ścieżki reintegracji. Aktywizacja w wymiarze społecznym będzie się odbywała między innymi poprzez:</p> <ul style="list-style-type: none"> -Treningi kompetencji i umiejętności społecznych, poradnictwo psychologiczne i psychospołeczne, działalność asystenta rodziny, -inne narzędzia służące aktywizacji społecznej i zawodowej, wynikające ze zidentyfikowanych potrzeb osób obejmowanych wsparciem (w tym o charakterze zdrowotnym); np.: Koszty zespołów ćwiczeń usprawniających psychoruchowo i/lub zajęć rehabilitacyjnych dla osób niepełnosprawnych. <p>Projekt zakłada ponadto działalność Klubu Integracji Społecznej, w ramach którego będzie realizowana aktywizacja zawodowa, w szczególności poprzez:</p> <ul style="list-style-type: none"> • staże oraz inne formy aktywizacji zawodowej uczestników, • wsparcie w zakresie zakładania działalności gospodarczej w tym tworzenie spółdzielni socjalnych. <p>Wszystkie działania w ramach projektu będą uwzględniały sytuację osób niepełnosprawnych np. możliwość szkolenia w miejscu zamieszkania. W ramach zadania będzie również świadczona praca socjalna na rzecz uczestników projektu.</p> <p>Realizowany cel:</p> <p>Cel szczegółowy 3. Rozwój kompetencji społecznych i aktywności mieszkańców obszaru rewitalizacji</p> <p>Kierunek 1. Działania na rzecz wzrostu aktywności dzieci i młodzieży</p> <p>Kierunek 2. Działania na rzecz aktywizacji osób bezrobotnych i zagrożonych bezrobociem</p> <p>Kierunek 3. Działania na rzecz aktywizacji społecznej seniorów i osób niepełnosprawnych</p>
Lokalizacja	Miasto Sucha Beskidzka ze szczególnym uwzględnieniem obszaru rewitalizacji
Szacowana wartość z podaniem źródeł finansowania (krajowe środki publiczne, EFRR, EFS, FS, środki prywatne, środki z innych źródeł)	Szacowany koszt: 600 000 zł Źródło finansowania: krajowe środki publiczne, EFS

GMINNY PROGRAM REWITALIZACJI MIASTA SUCHA BESKIDZKA NA LATA 2015 – 2025

Prognozowane rezultaty wraz ze sposobem ich oceny w odniesieniu do celów rewitalizacji	Rezultat: Liczba osób korzystających z projektu Sposób oceny: Sprawozdanie z realizacji projektu
--	---

PROJEKT 11	Utworzenie Centrum Wolontariatu
Podmiot odpowiedzialny	Miejski Ośrodek Pomocy Społecznej w Suchej Beskidzkiej
Zakres rzeczowy projektu wraz z opisem, w jaki sposób działania zaplanowane w projekcie przyczynią się do realizacji celów Programu	<p>W ramach projektu stworzone zostanie Centrum Wolontariatu, tj. biuro pośrednictwa pracy wolontariackiej, służące organizacjom pozarządowym i instytucjom społecznym.</p> <ul style="list-style-type: none"> • Zadanie polegać będzie na: • Dostosowaniu pomieszczeń na potrzeby Centrum, • Przeprowadzeniu działań przygotowawczych z zakresu zarządzania wolontariatem, w tym przygotowanie narzędzi multimedialnych - strony internetowej i aplikacji mobilnej z elementami społecznościowymi, • Organizacji szkoleń dla wolontariuszy oraz przedstawicieli organizacji pozarządowych. <p>Realizowany cel:</p> <p>Cel szczegółowy 1. Rozbudowa i modernizacja obiektów społecznie użytecznych w obszarze rewitalizacji i jego otoczeniu</p> <p>Kierunek 3. Modernizacja pozostałej infrastruktury społecznej</p> <p>Cel szczegółowy 3. Rozwój kompetencji społecznych i aktywności mieszkańców obszaru rewitalizacji</p> <p>Kierunek 1. Działania na rzecz wzrostu aktywności dzieci i młodzieży.</p> <p>Kierunek 2. Działania na rzecz aktywizacji osób bezrobotnych i zagrożonych bezrobociem.</p> <p>Kierunek 3. Działania na rzecz aktywizacji społecznej seniorów i osób niepełnosprawnych.</p>
Lokalizacja	Ul. Mickiewicza 19 Poza obszarem rewitalizacji
Szacowana wartość z podaniem źródeł finansowania (krajowe środki)	Szacowany koszt: 600 000 zł Źródło finansowania: krajowe środki publiczne, EFS

GMINNY PROGRAM REWITALIZACJI MIASTA SUCHA BESKIDZKA NA LATA 2015 – 2025

publiczne, EFRR, EFS, FS, środki prywatne, środki z innych źródeł)	
Prognozowane rezultaty wraz ze sposobem ich oceny w odniesieniu do celów rewitalizacji	Rezultat: Liczba osób uczestniczących w pracach Centrum w ciągu roku Sposób oceny: Sprawozdanie z działalności MOPS

PROJEKT 12	Aktywizacja społeczna osób starszych
Podmiot odpowiedzialny	Miejski Ośrodek Pomocy Społecznej w Suchej Beskidzkiej
Zakres rzeczowy projektu wraz z opisem, w jaki sposób działania zaplanowane w projekcie przyczynią się do realizacji celów Programu	Projekt zakłada działania z zakresu aktywizacji społecznej osób starszych poprzez: <ul style="list-style-type: none"> • organizację zajęć edukacyjnych oraz kulturalnych, • pomoc zdrowotna dla osób starszych poprzez spotkania z dietetykiem, • zajęcia w zakresie rehabilitacji ogólnozdrowotnej, • wyjazdy kulturalne i turystyczne, zajęcia kulinarne itp.
Lokalizacja	Miasto Sucha Beskidzka ze szczególnym uwzględnieniem obszaru rewitalizacji
Szacowana wartość z podaniem źródeł finansowania	Szacowany koszt: 500 000 zł Źródło finansowania: krajowe środki publiczne, EFRR
Prognozowane rezultaty wraz ze sposobem ich oceny w odniesieniu do celów rewitalizacji	Rezultat: Liczba osób uczestniczących w zajęciach, wyjazdach Sposób oceny: Listy obecności, sprawozdanie z działalności MOPS

4.2 UZASADNIENIE DZIAŁAŃ REALIZOWANYCH POZA OBSZAREM REWITALIZACJI I LOGIKA INTERWENCJI

1. Analiza potrzeb społecznych w obszarach rewitalizowanych

Diagnoza służąca wyznaczeniu obszaru zdegradowanego i obszaru rewitalizacji miasta Sucha Beskidzka pozwoliła na wydzielenie 5 obszarów o relatywnie najwyższych problemach społeczno-gospodarczych.

GMINNY PROGRAM REWITALIZACJI MIASTA SUCHA BESKIDZKA NA LATA 2015 – 2025

PODOBSZAR I - OBSZAR ULICY KAMIENNE. Stanowi on największe skupisko problemów społecznych, o czym świadczą najwyższe parametry bezrobocia, a także przyznawanej pomocy społecznej. W dłuższej perspektywie prowadzi to do spadku liczby mieszkańców, pomimo znacznego udziału dzieci i młodzieży w strukturze społecznej.

Wysokie bezrobocie, ubóstwo i wysoka liczba dzieci i młodzieży w populacji podobszaru, wskazuje na konieczność przyjęcia dwóch kierunków działania: interwencyjnego, skierowanego do dorosłej części mieszkańców podobszaru i perspektywicznego przygotowanego dla dzieci i młodzieży. Oba te działania mają rozdzielne cele i winny przybierać dostosowane do nich formy.

Problem bezrobocia powinien być rozwiązywany poprzez tworzenie trwałych podstaw **do rozwoju działalności gospodarczej, w tym poradnictwa, doradztwa i miejsca prowadzenia działalności gospodarczej.**

Po części, rozwiązanie problemu rynku pracy, mieć będzie korzystny wpływ na zmniejszenie poziomu ubóstwa. Ważnym będzie przy tym **stworzenie szans, zwłaszcza dla kobiet, na pełne wejście na ten rynek**, przez przygotowanie miejsc opieki nad dziećmi. Analiza wskazuje na pełne zabezpieczenie miejsc przedszkolnych. Szkoły deklarują również miejsca w świetlicach, natomiast brak jest w całym mieście domu kultury. **Istotnym jest również wsparcie działalności opieki społecznej.**

W podobszarze ulicy Kamienne nie ma obiektów kultury czy sportu. Na terenie nie ma obiektów, które mogły być rozbudowane na cele gospodarcze, edukacyjne i kulturalne.

Podobszar II - OBSZAR ULICY BŁĄDZONKA - Obszar jest jednym z największych w mieście, zarówno pod względem terytorialnym, jak i ludnościowym. Centrum usług publicznych w granicach jednostki jest filia Szkoły Podstawowej nr 2. Placówka charakteryzuje się stosunkowo niskimi wynikami w nauce. Podstawowym deficytem jest ubóstwo. W opisie interwencji dla podobszaru I wskazano podstawowe kierunki działań, które i w omawianym przypadku będą adekwatne, z tym iż w podobszarze znajduje się szkoła podstawowa, która będzie mogła przejąć część działań na rzecz dzieci i młodzieży. Pozostałe działania, tak w zakresie aktywności gospodarczej, jak i opieki będą musiały być realizowane poza obszarem rewitalizacji.

Podobszar III - OBSZAR ULICY TURYSTYCZNEJ - Największym ze zdiagnozowanych problemów ulicy Turystycznej i ulic przyległych jest ubóstwo, co rodzi zapotrzebowanie na pomoc społeczną oraz na aktywność gospodarczą, czyli podobne rodzaje interwencji, jak w podobszarach I i II. Zasobem podobszaru są tereny, mogące stać się terenami rekreacyjnymi dla miasta i turystów.

Podobszar IV - OBSZAR ULICY PODKSIĘŻE - W obszarze ulicy Podksiężę zdiagnozowano znaczne deficyty związane z zapotrzebowaniem na pomoc społeczną. Pod tym względem wyższe wskaźniki odnotowano jedynie w obszarze ul. Kamienne. W jednostce nie działają organizacje pozarządowe, co należy łączyć z brakiem dostępnej infrastruktury publicznej, a co za tym idzie - z brakiem przestrzeni dla rozwoju organizacji III sektora

Podobszar V - OBSZAR POMIĘDZY ULICAMI ADAMA MICKIEWICZA I GOSPODARCZĄ – jest to teren przemysłowy, który może zostać zrewitalizowany, gdyż

zaplanowane tam działania będą przeciwdziałały deficytom społecznym w obszarach rewitalizacji.

Reasumując, mamy do czynienia z czterema obszarami o dość podobnych problemach i nieco różnym ich nasileniu. Główne z nich to:

- Ubóstwo
- Bezrobocie

2. Kierunki interwencji

Przyjęto dwie podstawowe zasady realizacji GPR:

Zasada 1: Odpowiedź na zapotrzebowanie społeczne, zmniejszające przy tym zdiagnozowane deficyty społeczne

Zasada 2: Możliwość i realność wykonania

Zadanie 3: Efektywność ekonomiczna

Zasada 4: Integracja, a nie izolacja

Zasada 1 łączy w sobie odpowiedź na zdiagnozowane problemy ze zgodą społeczną. Ma to przeciwdziałać realizacji istotnych, lecz nie trafionych (nie akceptowanych) społecznie inwestycji. Stąd szerokie konsultacje społeczne, nie tylko przy diagnozie, ale przy tworzeniu zadań do GPR, które pozwoliły na przyjęcie całościowego, spójnego i akceptowanego zestawu działań interwencyjnych.

Zasada 2 opiera się na wyborze tych zadań, które będą mogły być zrealizowane, tak, pod względem prawnym, jak finansowym i organizacyjnym. Najważniejszym są tutaj zapisy Uszczegółowienia do RPO WM, w szczególności w zakresie możliwości realizacji operacji i jej dofinansowania. Stąd też wykluczone musiały zostać te inwestycje, które nie odpowiadają zasadzie: przebudowa, rozbudowa, nadbudowa, a nie budowa, chyba że dotyczy to placówek kultury. Stąd też na obecnym etapie tworzenia GPR nie uwzględniono projektów opierających się na budowie infrastruktury, które wybiegają poza te ramy. Równocześnie projekty powinny mieć zdolność do realizacji, to znaczy, ich realizatorzy powinni mieć prawo do terenu, który winien być w miejscowym planie przeznaczony pod objęte projektem działania. Nadto projektodawca powinien dysponować innymi prawnymi zdolnościami do realizacji operacji i posiadać odpowiednie środki, minimum na pokrycie wkładu własnego oraz utrzymanie założonej działalności.

Zasada 3 wspiera jedynie te projekty, które są ekonomicznie, nie koniecznie finansowo, opłacalne, czyli te, w których jednostkowy, przeliczony na uczestnika, koszt ich wytworzenia będzie optymalny, co wyklucza budowę kosztownych obiektów dla niewielkiej liczby uczestników (np. jednego podobszaru).

Zasada 4 wyklucza nawet cień myślenia o tworzeniu gett w ramach podobszarów. Przeciwnie – istotą rewitalizacji jest uspołecznienie problemów lokalnych, w ten sposób, by mieszkańcy terenów wykluczonych uzyskiwali zdolność do włączania się w życie całego miasta, korzystali z jego potencjału i potrafili zaangażować się w jego rozwój, uzyskując za to

GMINNY PROGRAM REWITALIZACJI MIASTA SUCHA BESKIDZKA NA LATA 2015 – 2025

należne profity. Zaś celem jest likwidacja obszarów rewitalizacji, jako miejsc zmarginalizowanych.

3. Wybór zadań wpływających na zmniejszenie nasilenia deficytów społecznych w obszarach rewitalizowanych.

Zgodnie z przyjętymi powyżej założeniami, do realizacji wybrano jedynie te zadania, które wpływają na zmniejszenie nasilenia deficytów społecznych w obszarach rewitalizowanych, a jednocześnie odpowiadają zasadom realizacji GPR, przedstawionym w pkt. 2.

Jak wspomniano powyżej, podstawowe deficyty: ubóstwo i bezrobocie, winny być ograniczane, a w konsekwencji likwidowane, poprzez:

- A. Wzmocnienie funkcjonalne systemu opieki społecznej;
- B. Rozwój rynku pracy, w tym instytucji szkoleniowych doradczych i otoczenia biznesu, a także wzmocnienie instytucji wspomagających, w tym opiekuńczych;
- C. Podniesienia jakości kapitału ludzkiego.

Ad. A. W ramach GPR założono realizację zadania nr:

Zad.	PROJEKT	PODMIOT ODPOWIEDZIALNY
9	Modernizacja i dostosowanie na cele społeczne, poprawa dostępności pomieszczeń MOPS dla niepełnosprawnych i starszych klientów.	Miejski Ośrodek Pomocy Społecznej w Suchej Beskidzkiej
	Zadanie będzie realizowane poza obszarem rewitalizacji, tj. w siedzibie Urzędu Miasta Sucha Beskidzka. Wskazanie lokalizacji interwencji jest zgodne z Art. 15, ust. 3. Ustawy o rewitalizacji, a także z zasadami działania opieki społecznej w Gminie. Odległość od Podobszaru 1 wynosi 3,5 km, odległość od Podobszaru 2 wynosi 2,8 km, odległość od Podobszaru 3 wynosi 1,7 km, odległość od Podobszaru 4 wynosi 1,2 km. Gmina Sucha Beskidzka nie posiada żadnych obiektów w obszarach rewitalizacji dla lokalizacji placówek opieki społecznej, co byłoby również nieuzasadnione ekonomicznie.	

Ad. B W ramach GPR założono realizację zadań nastawionych na przygotowania bezrobotnych do wejścia na rynek pracy:

Zad.	PROJEKT	PODMIOT ODPOWIEDZIALNY
7	Utworzenie Centrum Aktywności Zawodowej w Zamku Suskim	Wyższa Szkoła Turystyki i Ekologii w Suchej Beskidzkiej
	Projekt realizowany będzie w Zamku Suskim przez działającą tam szkołę wyższą, co daje gwarancję wysokiej jakości działań. Ze względu na charakter projektu powinien być on realizowany w instytucji szkolącej. Dostęp do niej jest bezproblemowy, dla mieszkańców wszystkich obszarów rewitalizowanych – odległość dla żadnego z podobszarów nie przekracza 4 km, a jednocześnie mieszkańcy obszarów rewitalizowanych będą mieli zagwarantowane pierwszeństwo przed mieszkańcami innych obszarów w dostępie do wszystkich szkoleń i innych działań Centrum Aktywności Zawodowej minimum przez okres trwałości projektu. CAZ będzie realizować szkolenia zawodowe, oraz preorientację zawodową i poradnictwo, w tym w zakresie prowadzenia działalności gospodarczej. Wskazana lokalizacja interwencji jest zgodna z Art. 15, ust. 3. Ustawy o rewitalizacji.	
10	Droga do zmian. Integracja społeczna i zawodowa w Gminie Sucha Beskidzka	Miejski Ośrodek Pomocy Społecznej w Suchej Beskidzkiej

GMINNY PROGRAM REWITALIZACJI MIASTA SUCHA BESKIDZKA NA LATA 2015 – 2025

<p>Projekt adresowany jest do mieszkańców, korzystających z pomocy społecznej. W ramach projektu uczestnicy uzyskają wsparcie o charakterze zawodowym i społecznym, wynikające z diagnozy indywidualnych potrzeb i potencjałów każdego Uczestnika projektu, w tym: grupowe i indywidualne porady psychologiczne, terapię uzależnień, wsparcie asystenta rodziny, pracę socjalną, doradztwo zawodowe, staże, kursy i szkolenia zawodowe. Projekt realizowany będzie w siedzibie MOPS, której odległość od obszarów rewitalizowanych nie przekracza 4 km, a ich mieszkańcy będą mieć pierwszeństwo przed mieszkańcami innych obszarów w dostępie do wszystkich działań w projekcie minimum przez okres trwałości projektu.</p> <p>Wskazana lokalizacja interwencji jest zgodna z Art. 15, ust. 3. Ustawy o rewitalizacji.</p>

Ad. B W ramach GPR założono realizację zadań nastawionych na przygotowania bezrobotnych do wejścia na stworzenie miejsc pracy i podniesienie jakości rynku pracy:

Zad.	PROJEKT	PODMIOT ODPOWIEDZIALNY
2	Stworzenie przestrzeni rozwoju handlu i drobnych usług przy ulicy Mickiewicza	Miasto Sucha Beskidzka
3	Modernizacja i dostosowanie na potrzeby rozwoju turystyki przestrzeni handlowej w obrębie Rynku	Miasto Sucha Beskidzka
	<p>Wskazując tereny dla rozwoju działalności gospodarczej miano na względnie obszary zlokalizowane w centrum miasta, najliczniej odwiedzane przez kupujących i turystów. Umieszczenie ciągów komunikacyjnych przy ulicach zlokalizowanych w obszarach rewitalizacji, spowodowałoby zamknięcie się na własną docelową grupę odbiorców, czyli osoby ubogie o ograniczonych możliwościach nabywczych. Umieszczenie obszarów handlowych w Rynku i na głównej alei miasta, spowoduje znaczne rozszerzenie grupy kupujących i zwiększenie planowanych zysków sprzedawców lub usługodawców. Zakłada się, że w ramach przetargów na dzierżawę miejsc lub obiektów miejskich, osoby z terenów rewitalizowanych będą mieć pierwszeństwo w okresie trwałości projektu.</p> <p>Wskazana lokalizacja interwencji jest zgodna z Art. 15, ust. 3. Ustawy o rewitalizacji.</p>	
4	Stworzenie Centrum Produktów Lokalnych w Suchoj Beskidzkiej	Muzeum Miejskie Suchoj Beskidzkiej
	<p>Centrum Produktów Lokalnych to projekt dwukierunkowy, mający przywrócić do życia produkty lokalne oraz stworzyć dla nich rynek zbytu, poprzez ich szeroką prezentację. Jest to oferta dla mieszkańców obszarów rewitalizowanych, dla których zostaną stworzone warsztaty nauki wytwarzania produktów lokalnych oraz ich marketingu. Jak w poprzednich przypadkach Muzeum Miejskie Suchoj Beskidzkiej będzie przyjmować zgłoszenia od mieszkańców obszarów rewitalizowanych na zasadach pierwszeństwa.</p> <p>Wskazana lokalizacja interwencji jest zgodna z Art. 15, ust. 3. Ustawy o rewitalizacji, a odległość obszarów rewitalizowanych od siedziby Muzeum nie przekracza 4 km.</p>	
5	Rozbudowa terenów rekreacyjnych w obszarze rewitalizacji i jego otoczeniu	Miasto Sucha Beskidzka
	<p>Rozbudowa terenów rekreacyjnych, leżących w części w III podobszarze rewitalizacji ma obok stworzenia miejsca rekreacji i odpoczynku dla mieszkańców III podobszaru rewitalizacji, również dostarczyć miejsc pracy dla nich. Projekt powstał w trakcie konsultacji społecznej, kiedy to uznano, że w ramach jednego terenu można połączyć dwie funkcje społeczne. Stan własnościowy terenu oraz</p>	

GMINNY PROGRAM REWITALIZACJI MIASTA SUCHA BESKIDZKA NA LATA 2015 – 2025

zapisy planistyczne pozwoliły na włączenie terenu rekreacyjnego do projektów rewitalizacyjnych.

Ad. B/C W ramach GPR założono również realizację zadań, które łączą w sobie funkcje kulturotwórcze, podnoszące poziom kapitału ludzkiego i opiekuńcze:

Zad.	PROJEKT	PODMIOT ODPOWIEDZIALNY
1	Budowa Centrum Kultury i Filmu im. Billy Wildera	Miasto Sucha Beskidzka
	<p>Projekt jest jednym z najważniejszych przedsięwzięć, które zamierza zrealizować Miasto w najbliższych latach. Ma to być nowoczesna, odpowiadająca XXI-wiekowi formuła Miejskiego Domu Kultury, która nie tylko nazwą odwołuje się do Billy Wildera, wybitnego amerykańskiego reżysera urodzonego w Suchoj Beskidzkiej. Centrum Kultury będzie bez wątpienia służyć wszystkim mieszkańcom miasta. Nie należy jednak domniemywać, że przez to będzie pogłębiać się rozdzźwięk pomiędzy mieszkańcami obszarów rewitalizowanych i nie objętych rewitalizacją, gdyż mieszkańcy obszarów rewitalizowanych będą mieć pierwszeństwo w dostępie do większości działań kulturalnych realizowanych w placówce. To spowoduje, że założenia, mające na celu podniesienie poziomu wiedzy mieszkańców obszarów rewitalizowanych w tym dzieci i młodzieży w zakresie kultury oraz jej percepcji, zostaną zrealizowane, a podniesienie poziomu wiedzy stanie się przyczynkiem do zwiększenia zdolności do dalszej nauki i w konsekwencji konkurencyjności na rynku pracy. To zaś odpowiada w pełni potrzebom społecznym mieszkańców obszarów rewitalizowanych.</p> <p>Drugim aspektem jest stworzenie warunków opieki nad dziećmi w wieku szkolnym, w okresie gdy świetlice szkolne będą już nieczynne. Jest to duża pomoc dla rodziców, dla których będzie to zwiększenie szans na podjęcie pracy. Wiedza, że w tym czasie dziecko będzie na zajęciach w Centrum pozwoli im spokojnie realizować swoje zajęcia zawodowe, a to ma wpływ na zasobność mieszkańców obszarów rewitalizowanych, o co przecież chodzi.</p> <p>Wybór miejsca jest związany z posiadaną przez Gminę własnością terenu oraz faktem że jest to obszar przemysłowy i pozwala na przywrócenie do życia części zdegradowanych terenów miejskich. Odległość pozostałych obszarów rewitalizowanych od projektowanego Centrum nie przekracza 4 km, a fakt że mamy do czynienia z rozproszonymi obszarami rewitalizacji, sprawia, że budowa Centrum w równym oddaleniu od każdego z nich zwiększa dostępność do niego interesariuszy. Gmina przy tym nie dysponuje terenami w obszarach rewitalizacji, a gdyby nawet, to budowa centrum w jednym z obszarów rewitalizacji spowodowałaby niezadowolenie mieszkańców innych i ich wykluczenie z projektu. Wskazana lokalizacja interwencji jest zgodna z Art. 15, ust. 3. Ustawy o rewitalizacji.</p>	
6	Stworzenie minicentrum multimedialnego w Filii Szkoły Podstawowej nr 2 w Suchoj Beskidzkiej	Miasto Sucha Beskidzka
	<p>Tworząc projekt Centrum Kultury i Filmu im. Billy Wildera, odniesiono się również pozytywnie do wniosku mieszkańców Podobszaru II, by na terenie szkoły podstawowej nr 2 stworzyć minicentrum multimedialne. Jest to odpowiedź na wykazane w diagnozie wysokie deficyty edukacyjne i deficyty w zakresie kulturalny.</p>	

GMINNY PROGRAM REWITALIZACJI MIASTA SUCHA BESKIDZKA NA LATA 2015 – 2025

W diagnozie wykazano również starzenie się społeczeństwa i niską jakość aktywności społecznej, dlatego też zdecydowano na:

Zad.	PROJEKT	PODMIOT ODPOWIEDZIALNY
8	Utworzenie Centrum Aktywności Senioralnej	Fundacja Edukacja, Zdrowie, Rozwój
12	Aktywizacja społeczna osób starszych	Miejski Ośrodek Pomocy Społecznej w Suchej Beskidzkiej

Oraz na:

Zad.	PROJEKT	PODMIOT ODPOWIEDZIALNY
11	Utworzenie Centrum Wolontariatu	Miejski Ośrodek Pomocy Społecznej w Suchej Beskidzkiej

Planując lub akceptując zadania inwestycyjne mające na celu zmniejszenie lub likwidację ujawnionych w diagnozie deficytów brano pod uwagę opisane w pkt. 2 zasady realizacji GPR, a także dostępność działań dla mieszkańców terenów rewitalizowanych. Obok działań, które realizowane są na terenie stref rewitalizacji, pozostałe umiejscowiono w miejscach, gwarantujących najlepszy dostęp lub najlepszą skuteczność. Ten ostatni czynnik sprzyjał wskazaniu, jako obszary objęte działaniami gospodarczymi w ramach GPR, centrum miasta. Tam koncentruje się przepływ największej liczby potencjalnych odbiorców stoisk handlowych i sklepów. Z kolei infrastruktura edukacyjna i doradcza znajduje się w WSIE i w MOPS. MOPS również dysponuje swą siedzibą poza obszarami rewitalizacji i nie ma żadnego powodu, żeby to zmieniać. Centrum Kultury i jego lokalizacja związana jest z posiadaną działką i faktem rewitalizacji obszaru przemysłowego. Dostęp do tych lokalizacji nie preferuje żadnego obszaru rewitalizacji, natomiast podjęcie decyzji o nadaniu mieszkańcom obszarów rewitalizacji pierwszeństwa w dostępie do usług, spełnia swoją rolę w zakresie warunku pełnej dostępności. Na terenach rewitalizowanych nie ma również infrastruktury publicznej, którą można by zmodernizować i przystosować do pełnienia funkcji opisanych w GPR.

Wzięto tu pod uwagę zapisy Art. 15, ust. 3. Ustawy o rewitalizacji, który stanowi, iż przedsięwzięcia rewitalizacyjne zamieszczone w gminnym programie rewitalizacji mogą być realizowane również poza obszarem rewitalizacji, jeżeli wynika to z ich specyfiki oraz wyjaśnień znajdujących się w dokumencie „Ustawa o rewitalizacji, Praktyczny komentarz - Ministerstwo Infrastruktury i Budownictwa Departament Polityki Przestrzennej Warszawa 2016, gdzie zapisano „po pierwsze, specyfika przedsięwzięć rewitalizacyjnych może uzasadniać ich realizację również poza obszarem rewitalizacji. W szczególności można wyobrazić sobie realizację w ten sposób przedsięwzięć kulturalnych lub edukacyjnych, które wymagać mogą odpowiedniej infrastruktury społecznej, która nie jest położona na obszarze rewitalizacji.

GMINNY PROGRAM REWITALIZACJI MIASTA SUCHA BESKIDZKA NA LATA 2015 – 2025

4.3 RAMOWY PLAN FINANSOWY

Poniżej przedstawiono zestawienie projektów z podziałem na podmioty odpowiedzialne za realizację. W roli inwestora dominuje Miasto Sucha Beskidzka i jego jednostki organizacyjne. Łącznie podmioty publiczne (miejskie) planują zrealizować 10 projektów na kwotę 25,1 mln zł. Pozostałe 2 projekty będą realizować podmioty prywatne - ich koszt oszacowano na 10,5 mln zł.

LP.	PROJEKT	PODMIOT ODPOWIEDZIALNY	KOSZT ZADANIA
MIASTO I JEDNOSTKI ORGANIZACYJNE MIASTA SUCHA BESKIDZKA			
1	Budowa Centrum Kultury i Filmu im. Billy Wildera	Miasto Sucha Beskidzka	10 000 000 zł
2	Stworzenie przestrzeni rozwoju handlu i drobnych usług przy ulicy Mickiewicza	Miasto Sucha Beskidzka	1 000 000 zł
3	Modernizacja i dostosowanie na potrzeby rozwoju turystyki przestrzeni handlowej w obrębie Rynku	Miasto Sucha Beskidzka	10 000 000 zł
4	Stworzenie Centrum Produktów Lokalnych w Suchoj Beskidzkiej	Muzeum Miejskie Suchoj Beskidzkiej	300 000 zł
5	Rozbudowa terenów rekreacyjnych w obszarze rewitalizacji i jego otoczeniu	Miasto Sucha Beskidzka	1000 000 zł
6	Stworzenie minicentrum multimedialnego w Filii Szkoły Podstawowej nr 2 w Suchoj Beskidzkiej	Miasto Sucha Beskidzka	100 000 zł
9	Modernizacja i dostosowanie na cele społeczne, poprawa dostępności pomieszczeń MOPS dla niepełnosprawnych i starszych klientów.	Miejski Ośrodek Pomocy Społecznej w Suchoj Beskidzkiej	1000 000 zł
10	Droga do zmian. Integracja społeczna i zawodowa w Gminie Sucha Beskidzka	Miejski Ośrodek Pomocy Społecznej w Suchoj Beskidzkiej	600 000 zł
11	Utworzenie Centrum Wolontariatu	Miejski Ośrodek Pomocy Społecznej w Suchoj Beskidzkiej	600 000 zł
12	Aktywizacja społeczna osób starszych	Miejski Ośrodek Pomocy Społecznej w Suchoj Beskidzkiej	500 000 zł
10 projektów			25 100 000 zł
PODMIOTY PRYWATNE			
7	Utworzenie Centrum Aktywności Zawodowej w Zamku Suskim	Wyższa Szkoła Turystyki i Ekologii w Suchoj Beskidzkiej	5 500 000
8	Utworzenie Centrum Aktywności	Fundacja Edukacja,	5 000 000

GMINNY PROGRAM REWITALIZACJI MIASTA SUCHA BESKIDZKA NA LATA 2015 – 2025

Senioralnej	Zdrowie, Rozwój	
2 projekty		10 500 000

4.4 POZOSTAŁE DOPUSZCZALNE PROJEKTY REWITALIZACYJNE

Na poprzednich stronach wymieniono te projekty, dla których znany jest zakres i prawdopodobne źródło finansowania. Wszystkie one odpowiadają na opisane w Diagnozie Społecznej deficyty. Równocześnie należy pamiętać, że niniejszy Program jest przygotowywany w perspektywie do 2025 roku. Rzecz jasna będzie on aktualizowany i uzupełniany o kolejne zadania. Należy jednak mieć na uwadze, że przed planowaną aktualizacją mogą pojawić się możliwości realizacji zadań spójnych z przedstawionymi w Programie celami. Co ważne, instytucje publiczne są w stanie planować swoje inwestycje na następne lata. W innej sytuacji znajdują się natomiast podmioty prywatne, a także instytucje społeczeństwa obywatelskiego, tworzone często dla realizacji konkretnych projektów. Należy zatem uwzględnić możliwość pojawienia się w następnych latach w lokalnej przestrzeni podmiotów chcących i mających możliwości organizacyjne i finansowe wzięcia aktywnego udziału w procesie rewitalizacji.

Należy mieć również świadomość, że żaden z interesariuszy rewitalizacji nie działa w próżni. Na decyzje odnośnie realizacji projektów mogą mieć wpływ czynniki zewnętrzne, spośród których najważniejszymi są zmiany przepisów prawa, a także np. reorganizacja systemu edukacji.

Przyjmuje się, że w ramach procesu rewitalizacji będą mogły być realizowane pozostałe zadania spełniające określone w Programie cele, ze szczególnym uwzględnieniem:

- Działań nakierowanych na tworzenie przestrzeni rozwoju gospodarczego, w tym przestrzeni o charakterze turystycznym,
- Tworzenia instytucji ekonomii społecznej, jako sposobu na aktywizację społeczną i zawodową osób długotrwale bezrobotnych,
- Działań nakierowanych na rozwój miejsc aktywności społecznej, w tym dostosowania budynków dla potrzeb działalności NGO,
- Modernizacji infrastruktury edukacyjnej,
- Projektów miękkich, nakierowanych na tworzenie oferty zajęć pozalekcyjnych i wyrównywania szans edukacyjnych,
- Tworzenia ogólnodostępnych miejsc rekreacji i aktywnego wypoczynku,
- Działań proekologicznych, zarówno o charakterze inwestycyjnym, jak i polegających na doradztwie lub edukacji ekologicznej,
- Projektów miękkich, których zadaniem byłaby aktywizacja społeczna mieszkańców obszaru rewitalizacji, uwzględniająca potrzeby osób bezrobotnych, niepełnosprawnych i starszych,
- Działań nakierowanych na aktywizację osób bezrobotnych lub szczególnie zagrożonych bezrobociem, w tym osób niepełnosprawnych, osób w wieku 50+, osób wymagających wsparcia w rozwoju kwalifikacji zawodowych.

- Działań polegających na wdrażaniu rozwiązań transportu ekologicznego, w tym rozwoju rowerowych punktów przesiadkowych i pozostałej infrastruktury rowerowej.

5. MECHANIZMY INTEGROWANIA DZIAŁAŃ

W GPR przyjęto model polegający na:

1. Integrowaniu działań już zrealizowanych z działaniami zaplanowanymi na przyszłość. Stąd uwzględnione w GPR projekty po części stanowią logiczną kontynuację działań realizowanych w poprzedniej perspektywie finansowej UE, tj. w latach 2007 - 2013 (komplementarność międzyokresowa).

WCZEŚNIEJSZE PROJEKTY	PLANOWANE DZIAŁANIA W GPR
1. Stworzenie strefy aktywności gospodarczej w Suchoj Beskidzkiej - rejon Dąbie (realizacja: Miasto Sucha Beskidzka); 2. Dozbrojenie strefy aktywności gospodarczej w Suchoj Beskidzkiej - rejon ul. Przemysłowej (realizacja: Miasto Sucha Beskidzka)	Realizowane wcześniej projekty miały na celu przygotowanie terenów inwestycyjnych w rejonie ulic Zamkowej i Wadowickiej. Logiczną kontynuacją realizowanych wcześniej projektów, są działania nakierowane na rozwój kwalifikacji zawodowych mieszkańców oraz ewentualne przekwalifikowanie. W Programie ujęto działania miękkie o tym zakresie (Projekty nr 7, 10, 12).
3. Czas na aktywność. Program Aktywizacji społecznej i zawodowej w Gminie Sucha Beskidzka (realizacja: Miasto Sucha Beskidzka). 4. Wzmocnienie atrakcyjności kształcenia w Zespole Szkół im. Wincentego Witosa w Suchoj Beskidzkiej (realizacja: Powiat Suski).	W ramach zadań prowadzono działania nakierowane na rozwój aktywności zawodowej mieszkańców, a także wzrost kwalifikacji zawodowych uczniów Zespołu Szkół im. Wincentego Witosa w Suchoj Beskidzkiej, którego jednym z głównych kierunków nauczania jest turystyka. W rezultacie zwiększyła się liczba osób posiadających odpowiednie kompetencje do podejmowania pracy w obszarach, które będą rozwijane w ramach projektów nr 2 i 3 czyli właśnie usług turystycznych czy handlu.

2. Integrowaniu działań poszczególnych interesariuszy, tj. Miasta, mieszkańców, organizacji pozarządowych, przedsiębiorców.

PODMIOT PUBLICZNY	PODMIOT PRYWATNY
Udostępnienie sali w Zamku Suskim (Miasto)	Stworzenie Centrum Aktywności Zawodowej (Wyższa Szkoła Turystyki i Ekologii w Suchoj Beskidzkiej)
Zagospodarowanie i modernizacja powierzchni w budynku oraz wyposażenie Centrum Produktów Lokalnych (Muzeum Miejskie)	Zarządzanie Centrum Produktów Lokalnych (Suskie Stowarzyszenie Kobiet „Samopomoc”)

3. Integrowaniu różnych funkcji w ramach tych samych działań,

GMINNY PROGRAM REWITALIZACJI MIASTA SUCHA BESKIDZKA NA LATA 2015 – 2025

4. Integrowaniu działań inwestycyjnych z projektami o charakterze miękkim,
5. Integrowaniu działań w różnych częściach miasta (komplementarność przestrzenna).

	Budowa Centrum Kultury i Filmu im. Billego Wildera	Stworzenie przestrzeni rozwoju handlu i drobnych usług przy ulicy Mickiewicza	Modernizacja i dostosowanie na potrzeby rozwoju turystyki przestrzeni handlowej w obrębie Rynku	Stworzenie Centrum Produktów Lokalnych w Suchej Beskidzkiej	Rozbudowa terenów rekreacyjnych w obszarze rewitalizacji i jego otoczeniu	Stworzenie minicentrum multimedialnego w Filii Szkoły Podstawowej nr 2 w Suchej Beskidzkiej	Utworzenie Centrum Aktywności Zawodowej w Zamku Suskim	Utworzenie Centrum Aktywności Senioralnej	Modernizacja i dostosowanie na cele społeczne, poprawa dostępności pomieszczeń MOPS dla niepełnosprawnych i starszych klientów.	Droga do zmian. Integracja społeczna i zawodowa w Gminie Sucha Beskidzka	Utworzenie Centrum Wolontariatu	Aktywizacja społeczna osób starszych
PODOBSZAR I												
Bezrobocie		+	+				+			+	+	
Ubóstwo							+			+		
Uczestnictwo w życiu publicznym				+				+	+		+	+
Poziom przedsiębiorczości		+					+			+		
Dostępność infrastruktury kulturalnej i sportowej	+			+	+							
PODOBSZAR II												
Ubóstwo							+			+		
Edukacja						+						
Uczestnictwo w życiu publicznym								+	+		+	+
Dostępność infrastruktury kulturalnej i sportowej	+			+	+							
PODOBSZAR III												
Ubóstwo							+			+		
Uczestnictwo w życiu publicznym								+	+		+	+
PODOBSZAR IV												
Ubóstwo							+			+		
Uczestnictwo w życiu publicznym								+	+		+	+

GMINNY PROGRAM REWITALIZACJI MIASTA SUCHA BESKIDZKA NA LATA 2015 – 2025

6. ZARZĄDZANIE PROJEKTEM

6.1 OPIS STRUKTURY ZARZĄDZANIA

Ze względu na odpowiednią wiedzę i kompetencje, głównym ośrodkiem zarządzania realizacją GPR będzie Urząd Miejski w Suchej Beskidzkiej, przy czym poszczególne zadania będą realizowane z wykorzystaniem istniejącej struktury Urzędu. Na poszczególnych etapach, zarówno na etapie realizacji inwestycji, jak i realizacji projektów "miękkich", zaangażowani będą pracownicy jednostek organizacyjnych Gminy, tj. Miejskiego Ośrodka Pomocy Społecznej i placówek edukacyjnych.

JEDNOSTKA	ZADANIA
ZARZĄDZANIE PO STRONIE MIASTA	
Burmistrz Miasta	Nadzór nad całością działań
Referat Rozwoju Miasta	Działania związane z pozyskiwaniem środków zewnętrznych i planowaniem inwestycji.
Radca Prawny	Obsługa prawna poszczególnych etapów realizacji, w tym podpisywanie umów z wykonawcami zadań inwestycyjnych i nieinwestycyjnych.
Referat Finansowy	Obsługa finansowa poszczególnych działań, w tym przygotowywanie koniecznych zmian w Budżecie i Wieloletniej Prognozie Finansowej.
Miejski Ośrodek Pomocy Społecznej - Kierownik	Uczestniczenie w działaniach planistycznych oraz w realizacji zadań inwestycyjnych oraz bieżące zarządzanie powstałą infrastrukturą, w tym poprzez współrealizację projektów "miękkich".
Pozostałe jednostki organizacyjne Miasta	
POZOSTAŁE PODMIOTY	
Miejski Ośrodek Pomocy Społecznej - Kierownik	Uczestnictwo w planowaniu i przygotowywaniu działań inwestycyjnych, Organizacja i prowadzenie projektów miękkich

Zarządzanie projektem realizowane będzie w ramach zadań poszczególnych pracowników Urzędu Miejskiego oraz jednostek organizacyjnych, przy czym zakłada się możliwość przyznania dodatków specjalnych do wynagrodzenia w związku z powierzeniem dodatkowych zadań, co wynika z postanowień Ustawy z dnia 21 listopada 2008 r. o pracownikach samorządowych.

Ważne! W skład zadań pracowników Urzędu, zwłaszcza odpowiedzialnych za część planistyczną (Referat Rozwoju Miasta) będzie określanie dokładnego zakresu i kosztów poszczególnych projektów. Zgodnie z postanowieniami art. 21 Ustawy z dn. 9 października 2015 r. o rewitalizacji, w momencie ustalenia szczegółów zadań własnych Gminy, konieczne jest wprowadzenie odpowiedniego punktu do załącznika do uchwały w sprawie wieloletniej prognozy finansowej gminy.

6.2 RAMOWY HARMONOGRAM REALIZACJI GPR

Budowa Centrum Kultury i Filmu im. Billego Wildera								
Stworzenie przestrzeni rozwoju handlu i drobnych usług przy ulicy Mickiewicza								
Modernizacja i dostosowanie na potrzeby rozwoju turystyki przestrzeni handlowej w okolicach Rynku								
Stworzenie Centrum Produktów Lokalnych w Suchoj Beskidzkiej								
Rozbudowa terenów rekreacyjnych w obszarze rewitalizacji i jego otoczeniu								
Stworzenie minicentrum multimedialnego w Filii Szkoły Podstawowej nr 2 w Suchoj Beskidzkiej								
Utworzenie Centrum Aktywności Zawodowej w Zamku Suskim								
Utworzenie Centrum Aktywności Senioralnej								
Modernizacja i dostosowanie na cele społeczne, poprawa dostępności pomieszczeń MOPS dla niepełnosprawnych i starszych klientów.								
Droga do zmian. Integracja społeczna i zawodowa w Gminie Sucha Beskidzka								
Utworzenie Centrum Wolontariatu								
Aktywizacja społeczna osób starszych								
	2018	2019	2020	2021	2022	2023	2024	2025

GMINNY PROGRAM REWITALIZACJI MIASTA SUCHA BESKIDZKA NA LATA 2015 – 2025

6.3 PROMOCJA REWITALIZACJI I WŁĄCZANIE INTERESARIUSZY

Przyjmuje się, że konsultacje społeczne prowadzone w ramach przygotowań Programu, a także towarzyszące im działania promocyjne były tylko wstępem do zaangażowania mieszkańców w cały proces. Podstawą zaangażowania mieszkańców i pozostałych interesariuszy w rewitalizację jest świadomość pozytywnych rezultatów.

Pojawienie się pierwszych efektów w postaci poprawy sytuacji mieszkańców terenów rewitalizowanych będzie zwiększało ich zaangażowanie (ale także zaangażowanie pozostałych mieszkańców miasta). W tym celu należy jednak zapewnić jasny przekaz polegający na skojarzeniu pozytywnych zmian ze świadomą polityką koordynowaną przez Miasto, a prowadzoną przez poszczególnych inwestorów i operatorów działań miękkich.

Stąd dla każdej inwestycji realizowanej w powiązaniu z Programem należy zapewnić odpowiednie działania promocyjne. Naturalnym kanałem komunikacji są spotkania z mieszkańcami przy okazji konsultacji społecznych. Drugim pożądanym sposobem jest promocja przy okazji imprez czy eventów organizowanych z wykorzystaniem powstałej dzięki funduszom rewitalizacyjnym osi 11. RPO WM infrastruktury.

Pamiętać należy równocześnie, że katalog projektów nie jest zamknięty. W podrozdziale 4.3 wskazano na możliwość realizacji innych zadań rewitalizacyjnych, pozostających w zgodzie z celami Programu. W tym celu lokalne władze powinny monitorować możliwość pozyskiwania środków na projekty rewitalizacyjne i dostarczać zainteresowanym instytucjom niezbędnych informacji.

Co ważne, zgodnie z logiką procesu, obszary wskazane do rewitalizacji powinny być w następnym etapie zastąpione kolejnymi obszarami, w których obserwowane są problemy społeczne. Lokalne władze powinny na bieżąco monitorować sytuację w pozostałych częściach miasta i kierować działania informacyjne w te miejsca, które przewidywane są jako kolejny obszar lub podobszar rewitalizacji.

Dzięki temu przystępując do rewitalizacji następnych terenów, będzie można liczyć na zaangażowanie interesariuszy. Jasne sygnalizowanie planów pozwoli również prywatnym inwestorom na przygotowanie się z wyprzedzeniem do realizacji swoich projektów.

7. SYSTEM MONITOROWANIA I OCENY GMINNEGO PROGRAMU REWITALIZACJI

Cele programu będą regularnie monitorowane, co w razie konieczności wpłynie na korektę pierwotnie przyjętych założeń. Poniżej przedstawiono model rozdziału zadań poszczególnych osób odpowiedzialnych za monitoring GPR.

Zasady oceny aktualności i stopnia realizacji GPR określone są w art. 22 Ustawy z dn. 9 października 2015 r. o rewitalizacji. Do wskazanych przez Ustawę obowiązków Burmistrza Miasta należy dokonywanie oceny stopnia realizacji GPR przynajmniej raz na 3 lata.

Tabela 9. PODZIAŁ ZADAŃ W PROCESIE MONITORINGU GPR

OSOBA / INSTYTUCJA	ZADANIE
Burmistrz Miasta	Wyznaczenie pracownika Urzędu Miejskiego, odpowiedzialnego za monitorowanie postępów realizacji GPR i za ewaluację.
Pracownik wyznaczony do monitoringu	Zbieranie danych niezbędnych do sporządzenia okresowego sprawozdania z realizacji GPR. Terminy opracowywania sprawozdań powinny być dobrane tak, aby w logiczny sposób podsumowywać kolejne etapy prowadzonej rewitalizacji (np. po zakończeniu ważnych dla celów rewitalizacji inwestycji). Analiza danych odnośnie poszczególnych celów GPR. Sporządzenie sprawozdania i przedstawienie go Burmistrzowi Miasta. Sprawozdanie powinno zawierać dane liczbowe odnośnie realizacji celów GPR, listę zrealizowanych i realizowanych działań, a także harmonogram następnych działań.
Burmistrz Miasta	Przedstawienie i skonsultowanie sprawozdania z Komitetem Rewitalizacji.
Komitet Rewitalizacji	Decyzja o konieczności lub braku konieczności wprowadzenia zmian do GPR.
Burmistrz Miasta	Przedstawienie wyników konsultacji z Komitetem Rewitalizacji Radzie Miejskiej, wraz z przedstawieniem potrzeb finansowych związanych z dalszymi działaniami, uwzględnionymi w harmonogramie. Udostępnienie sprawozdania na stronie internetowej Miasta i stronie BIP Urzędu Miejskiego. Zaleca się przeprowadzanie konsultacji z interesariuszami rewitalizacji, zwłaszcza z mieszkańcami, organizacjami pozarządowymi i przedsiębiorcami.
Rada Miejska	Uwzględnienie następnych działań rewitalizacyjnych w Budżecie i Wieloletniej Prognozie Finansowej Miasta.

Poniżej przedstawiono wskaźniki, stosowane do opracowywania okresowych sprawozdań. Pozostają one w zgodzie z parametrami stosowanymi w GPR. Sprawozdanie opracowywane będzie tylko dla obszaru rewitalizacji, a nie dla całej gminy.

Tabela 10. WSKAŹNIKI MONITORINGU GMINNEGO PROGRAMU REWITALIZACJI

CEL	WSKAŹNIK MONITORINGU	JEDNOSTKA	ŹRÓDŁO DANYCH
Rozbudowa i modernizacja obiektów społecznie użytecznych w obszarze rewitalizacji i jego otoczeniu	Liczba zbudowanych lub rozbudowanych obiektów kultury	liczba	Urząd Miejski
	Liczba zmodernizowanych obiektów edukacyjnych		Urząd Miejski
	Liczba pozostałych zmodernizowanych obiektów społecznych		Urząd Miejski
Modernizacja przestrzeni publicznej w obszarze rewitalizacji i jego otoczeniu dla wzrostu aktywności mieszkańców	Powierzchnia zmodernizowanych lub zlokalizowanych terenów rekreacyjnych	ha	Urząd Miejski
	Powierzchnia zmodernizowanych lub zlokalizowanych terenów, dostosowanych do rozwoju działalności gospodarczej		Urząd Miejski
Rozwój kompetencji społecznych i aktywności mieszkańców obszaru rewitalizacji	Odsetek osób bezrobotnych w grupie osób w wieku produkcyjnym	%	Powiatowy Urząd Pracy w Suchej Beskidzkiej
	Liczba organizacji pozarządowych / 1000 mieszkańców	l. / 1000 os.	Urząd Miejski
	Liczba podmiotów gospodarczych / 1000 os.	l. / 1000 os.	CEIDG

Ważne! Monitoring i ewaluacja muszą uwzględniać sytuację zewnętrzną, która wpływać będzie na poziom poszczególnych wskaźników. Dotyczy to zwłaszcza parametrów przedsiębiorczości i rynku pracy, które zależą od ogólnej sytuacji w kraju. W przypadku gdy zmiana taka nastąpi, dopuszczalne będzie porównanie parametrów w obszarze rewitalizacji ze średnią w gminie i na tej podstawie wyciągnięcie wniosków odnośnie stopnia realizacji celów GPR.

Proces wprowadzania zmian do Gminnego Programu Rewitalizacji rozpoczyna odpowiednia decyzja Burmistrza Miasta, podjęta po przeprowadzeniu oceny GPR i uzyskaniu opinii Komitetu Rewitalizacji. Zmiana gminnego programu rewitalizacji wymaga procedury analogicznej do tej, w jakiej został on uchwalony, co wynika z art. 23 Ustawy z dn. 9 października 2015 r. o rewitalizacji. Oznacza to, że uchwałę Rady Miejskiej odnośnie zmiany Gminnego Programu Rewitalizacji poprzedzać będą konsultacje społeczne, prowadzone w kształcie określonym w Ustawie, a także pozyskiwanie opinii od organów wymienionych w art. 17 Ustawy. Wyjątkiem są tu sytuacje, gdy zmiana GPR nie wiąże się z umieszczeniem nowych działań na liście planowanych podstawowych przedsięwzięć rewitalizacyjnych lub gdy zmiana nie wymaga zmiany uchwały w sprawie ustanowienia Specjalnej Strefy Rewitalizacji.

8. KONIECZNE ZMIANY W UCHWAŁACH

8.1 ZMIANY W STUDIUM UWARUNKOWAŃ I KIERUNKÓW ZAGOSPODAROWANIA PRZESTRZENNEGO GMINY I MPZP

Zakres planowanych działań rewitalizacyjnych pozostaje w zgodzie z dokumentami planowania i zagospodarowania przestrzennego. Nie zachodzi w związku z tym konieczność wprowadzania zmian w tych dokumentach.

8.2 ZMIANY W UCHWALE NA MOCY ART. 7 UST. 3 USTAWY Z DN. 9 PAŹDZIERNIKA 2015 R. O REWITALIZACJI

Komitet rewitalizacji jest powoływany jako forum dialogu i współpracy odnośnie procesu rewitalizacji, a także pełni funkcję opiniotwórczo-doradczą Burmistrza. Zasady powoływania Komitetu ustala Rada Miejska przed uchwaleniem Gminnego Programu Rewitalizacji lub nie później niż 3 miesiące po uchwaleniu GPR. Podjęcie uchwały jest poprzedzone konsultacjami społecznymi.

Niezwłocznie po przyjęciu uchwały przez Radę Miejską, Burmistrz Miasta jest zobowiązany do wydania zarządzenia powołującego Komitet Rewitalizacji. Dla każdego z podobszarów rewitalizacji możliwe jest powołanie odrębnego Komitetu, ale nie ma takiego obowiązku.

Komitet Rewitalizacji zostanie powołany po uchwaleniu GPR Miasta Sucha Beskidzka na lata 2015 - 2025.

8.3 ZMIANY W UCHWAŁACH, O KTÓRYCH MOWA W ART. 21 UST. 1 USTAWY Z DNIA 21 CZERWCA 2001 R. O OCHRONIE PRAW LOKATORÓW, MIESZKANIOWYM ZASOBIE GMINNYM I O ZMIANIE KODEKSU CYWILNEGO

Wieloletni Program Gospodarowania Mieszkaniowym Zasobem Miasta Sucha Beskidzka

oraz

Uchwała odnośnie zasad wynajmowania lokali mieszkalnych, wchodzących w skład mieszkaniowego zasobu gminy.

Obecnie obowiązujące dokumenty przyjęto uchwałą nr XII/106/2015 Rady Miejskiej w Suchoj Beskidzkiej (wspólna uchwała dla obydwu dokumentów). Nie uwzględniono w Gminnym Programie Rewitalizacji zadań dedykowanych miejskim zasobom budynków mieszkalnych. Wobec tego zmiany w dokumentach nie będą konieczne.

9. SPECJALNA STREFA REWITALIZACJI

Art. 25 ustawy z dn. 9 października 2015 roku o rewitalizacji przewiduje możliwość wyznaczenia na terenie gminy Specjalnej Strefy Rewitalizacji. Działanie takie daje lokalnym władzom znaczny zakres dodatkowych uprawnień, które mogą być wykorzystywane w celu realizacji zaplanowanych zadań rewitalizacyjnych.

Ustawa przewiduje, że w związku z ustanowieniem SSR możliwe jest:

- Realizowanie zadań z zakresu społecznego budownictwa czynszowego, jako celu publicznego (możliwe jest wyłączenie na mocy decyzji administracyjnej).
- Przeniesienia lokatora gminnego zasobu mieszkaniowego do lokalu zastępczego (na czas realizacji zadań inwestycyjnych). W przypadku braku opróżnienia lokalu przez lokatora we wskazanym terminie, możliwa jest eksmisja.
- Ustanowienie prawa pierwokupu, tj. prawa pierwszeństwa w zakupie nieruchomości, gdy jest ona oferowana do sprzedaży.
- Przyznanie bonifikaty przy sprzedaży nieruchomości, jeżeli pierwotnie właścicielem jest Gmina, a zadanie rewitalizacyjne (z listy głównych zadań) jest realizowane przez inny podmiot na wskazanej nieruchomości.
- Wprowadzenie zakazu lub częściowego zakazu wydawania decyzji o warunkach zabudowy, w przypadku gdy brak na danym terenie miejscowego planu zagospodarowania przestrzennego.
- Przyznanie dotacji do prac modernizacyjnych i remontowych, wynoszącej do 50% wartości inwestycji, przy czym dotyczy to wszystkich obiektów, a nie jak w dotychczas obowiązujących przepisach - jedynie obiektów zabytkowych.

W związku z zakresem planowanych działań rewitalizacyjnych, a także w związku z faktem zabezpieczenia przez Miasto prawa pierwokupu nieruchomości w obszarze rewitalizacji (Uchwała o wyznaczeniu obszaru zdegradowanego i rewitalizacji), na terenie Miasta Sucha Beskidzka nie zostanie ustanowiona Specjalna Strefa Rewitalizacji.

PRZEWODNICZĄCY
Rady Miejskiej
Bogusław Cwężkała