

**UCHWAŁA NR XLVIII/385/2023
RADY MIASTA SUCHA BESKIDZKA**

z dnia 31 stycznia 2023 r.

w sprawie: zmiany miejscowego planu zagospodarowania przestrzennego miasta Sucha Beskidzka

Na podstawie art. 18 ust. 2 pkt 5 ustawy z dnia 8 marca 1990 r. o samorządzie gminnym (t.j. Dz. U. z 2023 r., poz. 40), art. 20 ust. 1, art. 27 ustawy z dnia 27 marca 2003 r. o planowaniu i zagospodarowaniu przestrzennym (t.j. Dz. U. z 2022 r. poz. 503 z późn. zm.) oraz w związku z Uchwałą Nr XIX/ 160 /2020 Rady Miasta Sucha Beskidzka z dnia 31 lipca 2020 r. w sprawie przystąpienia do sporządzania zmiany miejscowego planu zagospodarowania przestrzennego miasta Sucha Beskidzka, **Rada Miasta Sucha Beskidzka** stwierdza, iż zmiana planu nie narusza ustaleń studium uwarunkowań i kierunków zagospodarowania przestrzennego miasta Sucha Beskidzka zatwierdzonego Uchwałą Rady Miejskiej w Suchoej Beskidzkiej Nr XXIII/182/2016 z dnia 27 października 2016 r. z późn. zm. i **uchwała, co następuje:**

§ 1. 1. Uchwała zmianę miejscowego planu zagospodarowania przestrzennego miasta Sucha Beskidzka zatwierdzonego uchwałą Nr XI/87/2019 Rady Miasta Sucha Beskidzka z dnia 30 września 2019 r. (Dz. U. Woj. Małop. z 2019 r., poz. 7315), zwaną dalej „zmianą planu”.

2. Uchwała dotyczy terenów objętych zmianą na podstawie uchwały Nr XIX/ 160 /2020 Rady Miasta Sucha Beskidzka z dnia 31 lipca 2020 r. w sprawie przystąpienia do sporządzania zmiany miejscowego planu zagospodarowania przestrzennego miasta Sucha Beskidzka, wraz z załącznikami graficznymi.

3. Integralnymi częściami uchwały są:

- 1) część graficzna zmiany planu, tj. rysunek w skali 1:2000, stanowiący załączniki Nr 1a i 1b;
- 2) rozstrzygnięcia nie będące ustaleniami planu:
 - a) rozstrzygnięcie o sposobie rozpatrzenia uwag złożonych do projektu zmiany planu, stanowiące załącznik Nr 2,
 - b) rozstrzygnięcie o sposobie realizacji zapisanych w zmianie planu inwestycji z zakresu infrastruktury technicznej, które należą do zadań własnych gminy oraz zasadach ich finansowania, stanowiące załącznik Nr 3;
- 3) dane przestrzenne, stanowiące załącznik Nr 4.

§ 2. 1. W uchwale, o której mowa w § 1 ust.1 wprowadza następujące zmiany:

1) w § 5 ust. 1 pkt 3:

a) lit. a otrzymuje brzmienie:

„a) *1-2 MWU – teren zabudowy mieszkaniowej wielorodzinnej i usług, ”, ”,*

b) lit. s otrzymuje brzmienie:

„s) *1-34 UC – tereny usług komercyjnych, ”; ”;*

2) w § 8 pkt 1 lit. a dodaje się tiret jedenaste, dwunaste i trzynaste w brzmieniu:

„- *dawny dworek oficjalistów zamkowych, Mickiewicza 36 - A-1530/M (wpis z dnia 18.12.2019 r.),*

- *budynek Nadleśnictwa, ul. Zamkowa 7 - A-1563/M (wpis z dnia 17.08.2020 r.),*

- *kaplica Konfederatów Barskich zlokalizowana na górze Jasień z otoczeniem w granicach drewnianego ogrodzenia A-1562/M (wpis z dnia 17.08.2020 r.), ”; ”;*

3) w § 20 pkt 1 otrzymuje brzmienie:

„1) *Poza terenem IO oraz 4PU nie dopuszcza się składowania odpadów obcych, niewytworzonych w wyniku własnej działalności z zastrzeżeniem pkt. 3, przy czym w terenie 4PU działalność w tym zakresie dopuszcza się wyłącznie poza granicami obszarów szczególnego zagrożenia powodzią, zgodnymi z obowiązującymi mapami zagrożenia powodziowego; ”; ”;*

4) w § 21:

a) ust. 1 otrzymuje brzmienie:

„1. Wyznacza się **tereny zabudowy mieszkaniowej wielorodzinnej i usług**, oznaczone symbolami **1-2MWU**.”,

b) w ust. 2 pkt 3 lit. a i b otrzymują brzmienie:

„a) *powierzchnia zagospodarowania wykorzystywanego dla przeznaczenia dopuszczalnego określonego w pkt 2 lit. a-e nie może przekroczyć 20% powierzchni działki budowlanej w terenie 1MWU oraz 50% w terenie 2MWU,*

b) *usługi w terenie 1MWU należy realizować jako wbudowane, zlokalizowane w parterze budynku, usługi w terenie 2MWU mogą być realizowane jako wolnostojące lub wbudowane.*”,

5) w § 39:

a) ust. 1 otrzymuje brzmienie:

„1. Wyznacza się **tereny usług komercyjnych**, oznaczone symbolami **1-34 UC**.”,

b) w ust. 2 pkt 4:

- lit. a otrzymuje brzmienie:

„a) *maksymalna wysokość zabudowy poza terenem 23UC, 24UC i 34UC: 13 m,*”,

- w lit. b po symbolu „23UC” dodaje się wyrażenie: „*oraz w terenie 34UC:*”,

c) w ust. 2 pkt 5 po lit. h dodaje się lit. i w brzmieniu:

„i) *dla terenu 34UC ustala się szczególne warunki zagospodarowania:*

- *obiekty budowlane należy realizować poza granicami obszarów szczególnego zagrożenia powodzią,*
- *obsługa komunikacyjna za pośrednictwem istniejącego zjazdu z drogi krajowej na teren 1KS lub na teren IO oraz poprzez wewnętrzne dojazdy niewydzielone w terenie oznaczonym symbolem IO,*
- *nie dopuszcza się lokalizacji otwartych składów, baz magazynowych i maszynowych,*
- *część frontową budynków, eksponowaną od strony drogi krajowej, należy zaprojektować jako reprezentacyjną - z zastosowaniem takich materiałów jak szkło, blacha tytanowo – cynkowa, miedziana, stal nierdzewna, beton fakturowy, drewno, kamień i podobnych używanych w nowoczesnych technologiach oraz zastosowanie w kolorystyce gamy kolorów stonowanych z użytymi materiałami.*”,

6) w § 47 ust. 2 pkt 3 po słowach „z własnej działalności” dodaje się „*za wyjątkiem terenu oznaczonego na rysunku planu symbolem 4PU (poza granicami obszarów szczególnego zagrożenia powodzią według obowiązujących map zagrożenia powodziowego),*”;

7) w § 55 ust. 2

a) w pkt 2 po lit. h dodaje się lit. i w brzmieniu:

„i) *obiekty i urządzenia do produkcji energii ze źródeł odnawialnych za pomocą ogniw fotowoltaicznych o mocy przekraczającej 100 kW w terenie 28ZN, w obszarze zrekultywowanego składowiska, poza granicami obszarów szczególnego zagrożenia powodzią zgodnymi z obowiązującymi mapami zagrożenia powodziowego;*”,

b) w pkt 3 po lit. f dodaje się lit. g w brzmieniu:

„g) *w zakresie realizacji obiektów i urządzeń do produkcji energii ze źródeł odnawialnych za pomocą ogniw fotowoltaicznych ustala się:*

- *strefy uciążliwości związanych z lokalizacją urządzeń do produkcji energii ze źródeł odnawialnych o mocy przekraczającej 100 kW tożsame z liniami rozgraniczającymi teren 28ZN,*
- *minimalny wskaźnik powierzchni biologicznie czynnej – 15%,*

- minimalną/maksymalną intensywność zabudowy – 0,01-0,85,
- maksymalną wysokość zabudowy – 3 m,
- panele fotowoltaiczne należy tak usytuować, aby nie powodowały oślepienia użytkowników drogi publicznej.”;”;

8) w § 66 ust. 2 pkt 5 po lit. d dodaje się lit. e i f w brzmieniu:

„e) dla zwiększenia bezpieczeństwa powodziowego wzdłuż rzeki Skawy, na odcinku znajdującym się w granicach terenu szczególnego zagrożenia powodzią ustala się:

- nakaz obwałowania niecki składowiska zintegrowanego z dodatkowym wałem dowiązanym do położonego powyżej terenu zrehabilitowanego już składowiska; rzędna korony planowanego obwałowania niecki oraz zintegrowanego z nim wału należy wynieść min. 0,5 m ponad rzędną wody Q1% tj. min. do rzędnej 324,5 m n.p.m (układ PL-KRON86-NH),
- obwałowanie niecki oraz zintegrowany z nim wał należy wykonać w technologii gwarantującej ich trwałość w przypadku wystąpienia przepływów powodziowych,
- na dnie i skarpach wewnętrznych kwatery projektowanego składowiska należy wykonać sztuczną barierę geologiczną z gliny i ilów o minimalnej miąższości 0,5 m, uzupełnioną izolacją syntetyczną z folii PEHD (zabezpieczoną obustronnie geowłókniną,

f) wzdłuż wschodniej granicy terenu oznaczonego symbolem 34UC ustala się obowiązek realizacji pasa zieleni izolacyjnej o szerokości min. 5 m, o zróżnicowanej strukturze pionowej roślinności oraz min. 50% udziale gatunków zimozielonych.”;”;

9) w § 75 ust. 2 pkt 5 lit. a po słowie „przebudowę” dodaje się słowo „rozbudowę”;

10) Rysunek planu zmienia się w granicach zmiany planu zgodnie z załącznikiem Nr 1a i 1b do niniejszej uchwały.

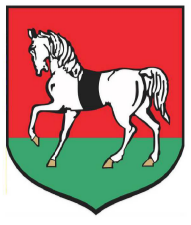
2. Pozostałe ustalenia miejscowego planu zagospodarowania przestrzennego, o którym mowa w § 1 ust 1, wyrażone w części tekstowej i na rysunku planu nie ulegają zmianie.

§ 3. Wykonanie uchwały powierza Burmistrzowi Miasta Sucha Beskidzka.

§ 4. Uchwała wchodzi w życie po upływie 14 dni od dnia ogłoszenia w Dzienniku Urzędowym Województwa Małopolskiego.

Przewodniczący Rady Miasta
Sucha Beskidzka

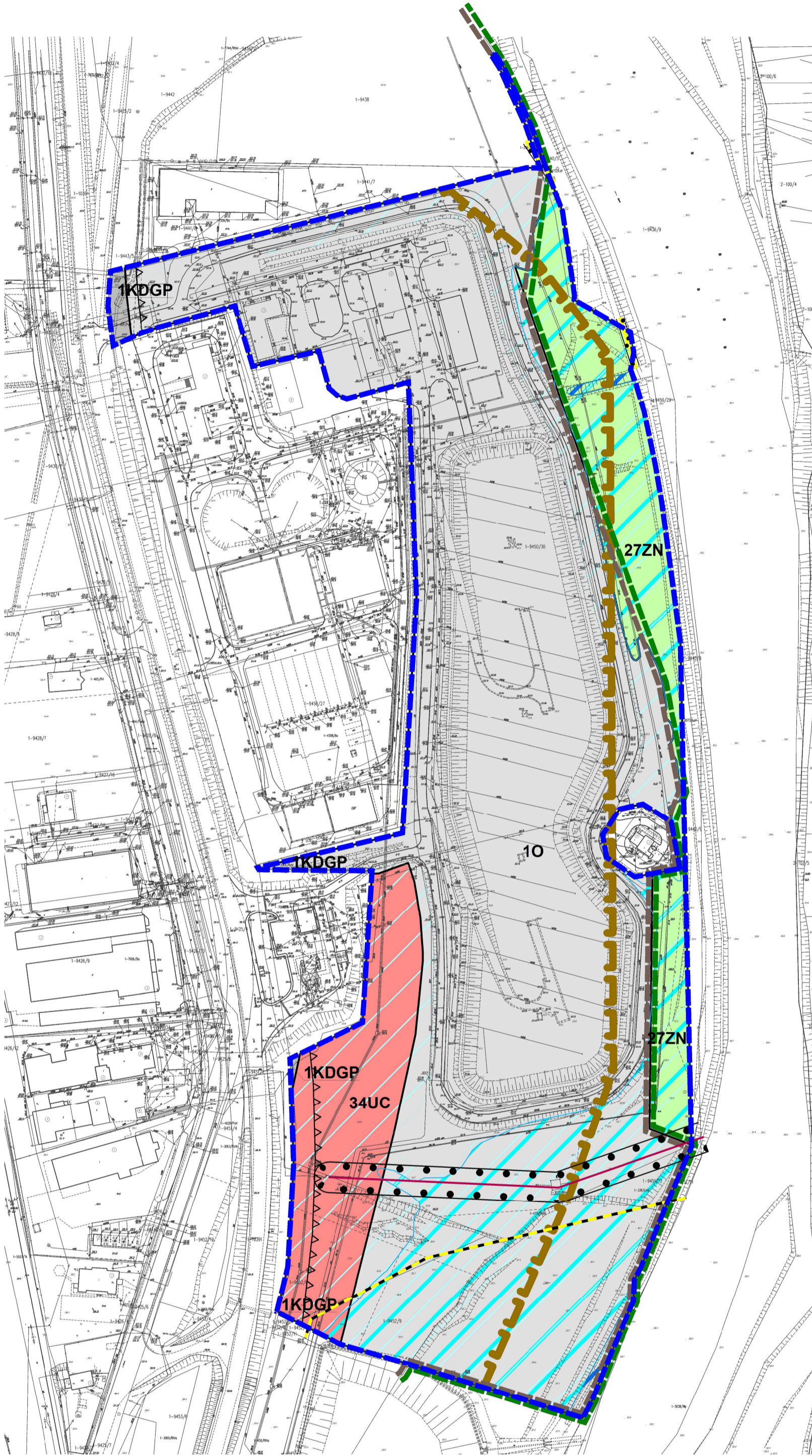
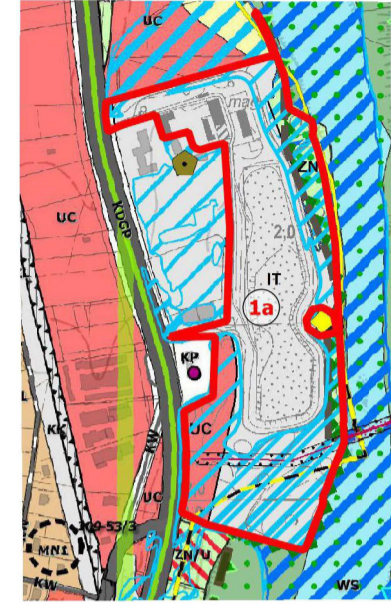
Krystian Krzeszowiak



ZMIANA MIEJSCOWEGO PLANU ZAGOSPODAROWANIA PRZESTRZENNEGO MIASTA SUCHA BESKIDZKA

Załącznik nr 1a do Uchwały Nr XLVIII/385/2023 Rady Miasta Sucha Beskidzka z dnia 31 stycznia 2023 r.

WYRYS ZE ZMIANY NR1 STUDIUM UWARUNKOWAŃ
I KIERUNKÓW ZAGOSPODAROWANIA PRZESTRZENNEGO
MIASTA SUCHA BESKIDZKA
Procedowanej na podstawie Uchwały Nr XIX/159/2020
Rady Miejskiej w Suchej Beskidzkiej
z dnia 31 lipca 2020 r.



OZNACZENIA

Strefy polityki przestrzennej

- STREFA I - MIEJSKA
- STREFA III - PRZYRODNICZA

Przeznaczenie terenu

- UC - tereny usług komercyjnych
- R - tereny użytków rolnych
- ZL - tereny lasów
- ZP - tereny zieleni publicznej urzędowej
- ZN - tereny zieleni nieurzędowej
- ZN/U - teren zieleni nieurzędowej z dopuszczeniem działalności usługowej
- WS - tereny wód otwartych
- KK - tereny kolei
- KP - tereny usług komunikacji
- IT - tereny infrastruktury technicznej

Komunikacja

Drogi istniejące

- KDGP droga publiczna główna o ruchu przyspieszonym
- KDZ drogi publiczne zbiorcze
- KW drogi wewnętrzne

Drogi projektowe

- KW drogi wewnętrzne

Infrastruktura techniczna

- stacje transformatorowe
- Napowietrzne odcinki linii elektroenergetycznych
- istniejące linie elektroenergetyczne SN wraz ze strefą techniczną
- Podziemne odcinki linii elektroenergetycznych
- stacja redukcyjno-pomiarowa
- istniejący gazociąg wysokoprężny
- projektowany gazociąg średnioprężny
- oczyszczalnia ścieków

Zagrożenie powodziowe

- Obszary wyznaczone na odcinkach Stryszawki i Skawy objętych mapami zagrożenia powodziowego
- obszary szczególnego zagrożenia powodzią, na których prawdopodobieństwo wystąpienia powodzi jest średnie i wynosi raz na 100 lat (Q 1%)
- obszary szczególnego zagrożenia powodzią, na których prawdopodobieństwo wystąpienia powodzi jest wysokie i wynosi raz na 10 lat (Q 10%)
- obszary, na których prawdopodobieństwo powodzi jest niskie i wynosi raz na 500 lat (Q 0,2%)

Ochrona środowiska przyrodniczego

- otulina Parku Krajobrazowego Beskidu Małego
- strefa walorów przyrodniczych wskazująca do szczególnej ochrony

Ochrona dziedzictwa kulturowego i krajobrazu

- stanowiska archeologiczne

Obszar w całości znajduje się w granicach:

- planowanego obszaru ochronnego GZWP 444
- udokumentowanego GZWP 444

Oznaczenia informacyjne

- obszar aglomeracji Sucha Beskidzka

Obszar objęty zmianą planu znajduje się w całości w granicach:

- planowanego obszaru ochronnego GZWP
- korytarza ekologicznego KPd-13B Beskidu Średnie

LEGENDA:

Ustalenia planu

- granica obszaru objętego zmianą planu
- linie rozgraniczające tereny o różnym przeznaczeniu lub różnych zasadach zagospodarowania
- nieprzekraczalne linie zabudowy
- UC tereny usług komercyjnych
- ZN teren zieleni nieurzędowej
- O teren gospodarowania odpadami
- KDGP teren drogi publicznej głównej o ruchu przyspieszonym

Granice stref polityki przestrzennej

- Strefa miejska
- Strefa przyrodnicza

- napowietrzne linie elektroenergetyczne średniego napięcia wraz ze strefami technicznymi
- istniejący gazociąg wysokoprężny wraz ze strefą kontrolowaną
- projektowany gazociąg średnioprężny

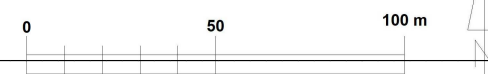
Oznaczenia wynikające z przepisów odrębnych i prawomocnych decyzji

Obszary narażone na niebezpieczeństwo powodzi wyznaczone na odcinkach Stryszawki i Skawy objętych mapami zagrożenia powodziowego

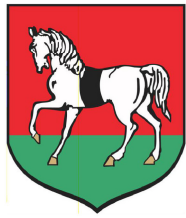
- aktualizacja październik 2020 r. :

- obszary szczególnego zagrożenia powodzią, na których prawdopodobieństwo wystąpienia powodzi jest wysokie i wynosi raz na 10 lat (Q10%)
- obszary szczególnego zagrożenia powodzią, na których prawdopodobieństwo wystąpienia powodzi jest średnie i wynosi raz na 100 lat (Q1%)
- obszary, na których prawdopodobieństwo powodzi jest niskie i wynosi raz na 500 lat (Q0,2%)

Obszar objęty zmianą planu znajduje się w całości w granicach udokumentowanego GZWP



	ZMIANA MIEJSCOWEGO PLANU ZAGOSPODAROWANIA PRZESTRZENNEGO MIASTA SUCHA BESKIDZKA ZODRÓŻENIE Z UCHWAŁĄ NR XXV/180/2020 RADY MIASTA SUCHA BESKIDZKA Z DNIA 31 LIPCA 2020 R.	STYCZEŃ 2023 R.
	mgr inż. arch. Magdalena Czechowska mgr inż. arch. Magdalena Fajkosz mgr inż. Aleksandra Józefaciuk mgr inż. Jakub Biegun mgr inż. Monika Rysak mgr inż. Marta Błoniarczyk	STYCZEŃ 2023 R.

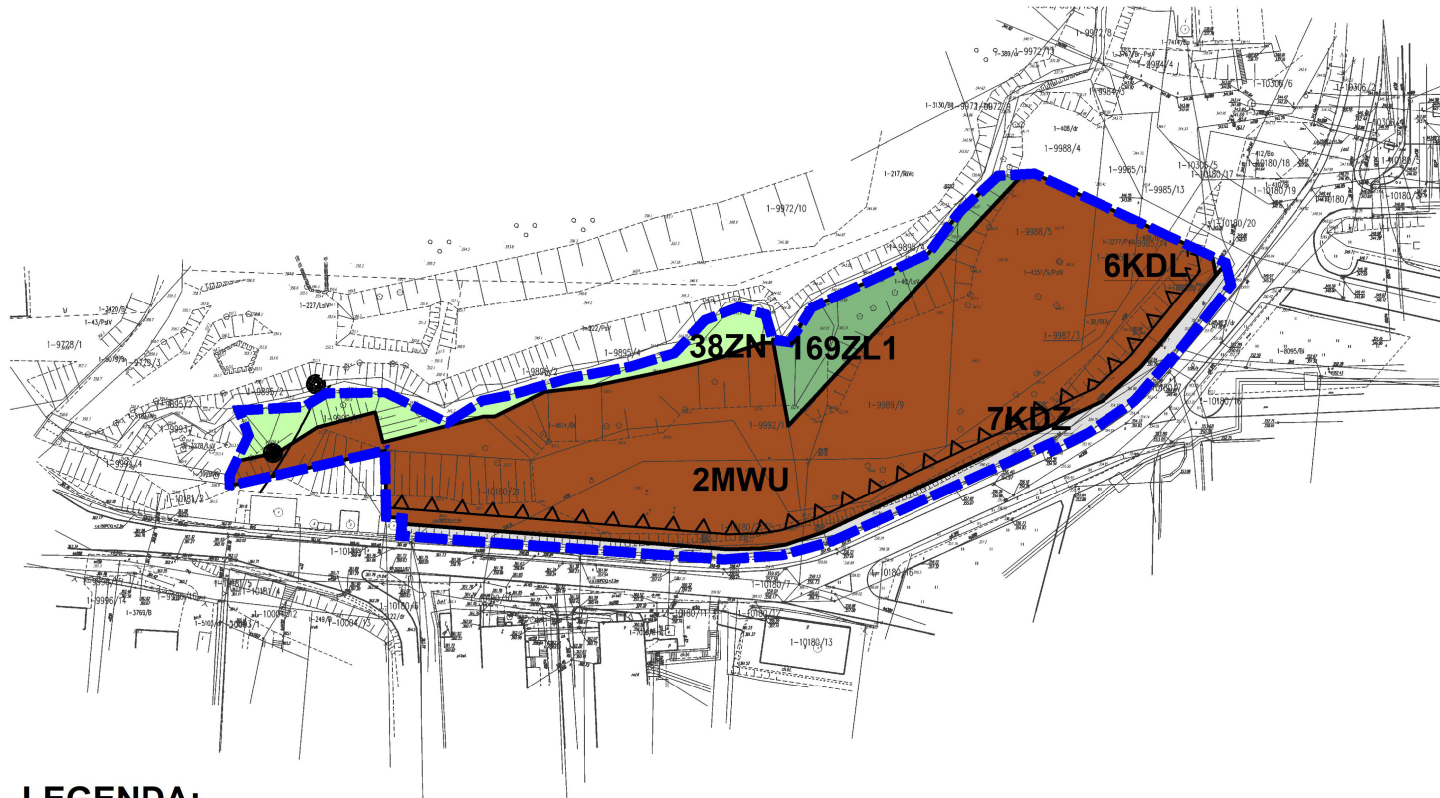
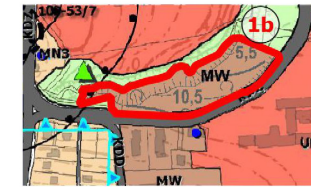


ZMIANA MIEJSCOWEGO PLANU ZAGOSPODAROWANIA PRZESTRZENNEGO MIASTA SUCHA BESKIDZKA

Załącznik nr 1b do Uchwały Nr XLVIII/385/2023 Rady Miasta Sucha Beskidzka z dnia 31 stycznia 2023 r.

WYRYS ZE ZMIANY NR1 STUDIUM UWARUNKWAŃ
I KIERUNKÓW ZAGOSPODAROWANIA PRZESTRZENNEGO
MIASTA SUCHA BESKIDZKA

Procedowanej na podstawie Uchwały Nr XIX/159/2020
Rady Miejskiej w Suchej Beskidzkiej
z dnia 31 lipca 2020 r.



- granica zmiany nr 1 studium

OZNACZENIA Przeznaczenie terenu

- MW - tereny zabudowy mieszkaniowej wielorodzinnej
- MN3 - tereny zabudowy mieszkaniowej jednorodzinnej i pensjonatowej
- UP - tereny usług publicznych
- ZN - tereny zieleni nieurządzonej

Ochrona środowiska przyrodniczego

pomniki przyrody

Ochrona dziedzictwa kulturowego i krajobrazu

obiekty objęte gminną ewidencją zabytków

stanowiska archeologiczne

Wody podziemne

granica planowanego obszaru ochronnego GZWP 444

Strefy ochrony sanitarnej

strefa ochrony sanitarnej 50 m od cmentarza

strefa ochrony sanitarnej 150 m od cmentarza

Komunikacja

Drogi istniejące

- KDZ drogi publiczne zbiorcze
- KDL drogi publiczne lokalne
- KDD drogi publiczne dojazdowe

Drogi projektowe

- KW drogi wewnętrzne

Obszar w całości znajduje się w granicach:

- strefy polityki przestrzennej - STREFY I MIEJSKIEJ

LEGENDA:

Ustalenia planu

- granica obszaru objętego zmianą planu
- linie rozgraniczające tereny o różnym przeznaczeniu lub różnych zasadach zagospodarowania
- nieprzekraczalne linie zabudowy
- MWU teren zabudowy mieszkaniowej wielorodzinnej i usług
- ZN teren zieleni nieurządzonej
- ZL1 tereny lasów
- KDZ tereny dróg publicznych zbiorczych
- KDL tereny dróg publicznych lokalnych

Oznaczenia wynikające z przepisów odrębnych i prawomocnych decyzji

strefa ochrony sanitarnej od cmentarza 150 m

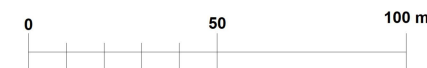
Oznaczenia Informacyjne

Obszar objęty zmianą planu znajduje się w całości w:

- w granicach planowanego obszaru ochronnego GZWP
- w obszarze aglomeracji Sucha Beskidzka

Granice stref polityki przestrzennej

Obszar objęty zmianą planu znajduje się w Strefie miejskiej



	ZMIANA MIEJSCOWEGO PLANU ZAGOSPODAROWANIA PRZESTRZENNEGO MIASTA SUCHA BESKIDZKA ZGODNIE Z UCHWAŁĄ NR XIX/160/2020 RADY MIASTA SUCHA BESKIDZKA Z DNIA 31 LIPCA 2020 R.	STYCZEŃ 2023 R.
	PRZEDMIOT OPRACOWANIA mgr inż. arch. Magdalena Czechowska uprawniona do sporządzania planów miejscowychna podstawie art. 5 pkt 3 i 4 ustawy z dnia 27marca 2003 r. o planowaniu i zagospodarowaniu przestrzennym	DATA
OLÓWNY PROJEKTANT mgr inż. arch. Magdalena Fajkosz mgr inż. Aleksandra Józefaciuk mgr inż. Jakub Biegun mgr inż. Monika Rysak mgr inż. Marta Błoniarz	1:2000	
ZESPÓŁ PROJEKTOWY		

**Rozstrzygnięcie Rady Miasta Sucha Beskidzka
w sprawie sposobu rozpatrzenia uwag zgłoszonych do projektu zmiany miejscowego planu
zagospodarowania przestrzennego Miasta Sucha Beskidzka**

Zgodnie z art. 20 ust. 1 w związku z art. 17 pkt 14 ustawy z dnia 27 marca 2003 r. o planowaniu i zagospodarowaniu przestrzennym (t.j. Dz. U. z 2022 r. poz. 503 z późn. zm.)

Rada Miasta Sucha Beskidzka stwierdza, co następuje:

§ 1.

1. Projekt zmiany planu wyłożony został do publicznego wglądu, w siedzibie Urzędu Miasta Sucha Beskidzka w dniach od 20.10.2022 r. do 10.11.2022 r. Informację o terminach: wyłożenia projektu zmiany planu do publicznego wglądu, publicznej dyskusji nad rozwiązaniami przyjętymi w projekcie zmiany planu i zgłaszania uwag ogłoszono za pomocą komunikatu prasowego, komunikatu w Internecie (zamieszczonego na stronie <https://bip.malopolska.pl/umsuchabeskidzka>) oraz obwieszczenia zamieszczonego na tablicy ogłoszeń urzędowych Urzędu Miasta a także w miejscach zwyczajowo przyjętych. Termin publicznej dyskusji nad rozwiązaniami przyjętymi w projekcie zmiany planu wyznaczono na dzień 27.10.2022 r.

2. W toku wyłożenia projektu zmiany planu wraz z prognozą oddziaływania na środowisko do publicznego wglądu nie wniesiono żadnych uwag.

3. Na publicznej dyskusji nie zgłoszono żadnych uwag.

4. W wymaganym terminie po wyłożeniu do publicznego wglądu projektu zmiany planu wraz z prognozą oddziaływania na środowisko t.j. do dnia 25.11.2022 r. nie wniesiono żadnych uwag.

§ 2.

Na podstawie stanu wynikającego z przebiegu postępowania w sprawie sporządzenia projektu zmiany miejscowego planu zagospodarowania przestrzennego Miasta Sucha Beskidzka, o czym mowa w § 1 nie zachodzi potrzeba podejmowania czynności dla rozpatrzenia uwag.

§ 3.

Na podstawie ustaleń określonych w § 1 i § 2 stwierdza się, że projekt zmiany miejscowego planu zagospodarowania przestrzennego Miasta Sucha Beskidzka nie wymaga podejmowania rozstrzygnięć w sprawie uwag.

**ROZSTRZYGNIECIE O SPOSOBIE REALIZACJI ZAPISANYCH W PLANIE INWESTYCJI
Z ZAKRESU INFRASTRUKTURY TECHNICZNEJ, KTÓRE NALEŻĄ DO ZADAŃ
WŁASNYCH GMINY ORAZ O ZASADACH ICH FINANSOWANIA, ZGODNIE
Z PRZEPISAMI O FINANSACH PUBLICZNYCH**

Na podstawie art. 20 ustawy z dnia 27 marca 2003 roku o planowaniu i zagospodarowaniu przestrzennym (tekst jednolity Dz. U. z 2022r. poz. 503 z późn. zm.) rozstrzyga się o sposobie realizacji zapisanych w miejscowym planie zagospodarowania przestrzennego inwestycji z zakresu infrastruktury technicznej, przyjmując zasady finansowania wymienionych inwestycji, zgodnie z przepisami o finansach publicznych.

Inwestycje z zakresu infrastruktury technicznej stanowiące, zgodnie z art. 7 ust. 1 ustawy z dnia 8 marca 1990 r. o samorządzie gminnym (t.j. Dz. U. z 2022 r., poz. 559 z późn. zm.), zadania własne gminy obejmują w szczególności sprawy:

- gminnych dróg i ulic,
- wodociągów i zaopatrzenia w wodę, kanalizacji, usuwania i oczyszczania ścieków komunalnych.

Zakres opracowania zmiany planu określony został w uchwale Nr uchwały Nr XIX/ 160 /2020 Rady Miasta Sucha Beskidzka z dnia 31 lipca 2020 r. w sprawie przystąpienia do sporządzania zmiany miejscowego planu zagospodarowania przestrzennego miasta Sucha Beskidzka, wraz z załącznikami graficznymi, stanowiącymi jej integralną część.

I. Inwestycje infrastruktury technicznej objęte ustaleniami i obszarem zmiany planu

W zakresie należącym do zadań własnych Miasta Sucha Beskidzka w planie uwzględniono:

1. obsługę komunikacyjną

Obsługa komunikacyjna obszaru nastąpi poprzez istniejący układ dróg publicznych, w tym położonych poza obszarem zmiany planu. Plan nie wprowadza korekt układu komunikacyjnego w stosunku do układu w dotychczas obowiązującym planie.

2. infrastrukturę techniczną w zakresie zaopatrzenia w wodę, odprowadzania ścieków oraz wód opadowych

Obsługa terenów budowlanych o zmienionych funkcjach w zakresie zaopatrzenia w wodę i odprowadzania ścieków będzie realizowana zgodnie z zasadami określonymi w ustaleniach planu podlegającego zmianie za pomocą sieci i urządzeń infrastruktury technicznej znajdujących się w granicach zmiany planu oraz jego sąsiedztwie.

II. Realizacja i finansowanie inwestycji należących do zadań własnych Gminy

Uchwalenie i wejście w życie zmiany planu nie skutkuje dla gminy kosztami związanymi z nabywaniem terenów na cele realizacji dróg publicznych oraz kosztami związanymi z realizacją infrastruktury i dróg stanowiących zadania własne gminy, zgodnie z prognozą skutków finansowych uchwalenia zmiany planu miejscowego.

Załącznik Nr 4 do uchwały Nr XLVIII/385/2023

Rady Miasta Sucha Beskidzka

z dnia 31 stycznia 2023 r.

Zalacznik4.xml

Dane przestrzenne, o których mowa w art. 67a ust. 3 i 5 ustawy z dnia 27 marca 2003 r. o planowaniu i zagospodarowaniu przestrzennym (j.t. Dz.U. z 2022 r. poz. 503 z późn. zm.) ujawnione zostaną po kliknięciu w ikonę